

Informe de Circulación de Virus Respiratorios

Resumen Ejecutivo:

Los resultados que se presentan a continuación provienen de la vigilancia de laboratorio de virus influenza y otros virus respiratorios, los que tienen por objetivo identificar oportunamente la circulación de estos virus y en el caso de Influenza caracterizar, además, la propagación de las variantes antigénicas. La mayor parte de las muestras recolectadas provienen de pacientes menores de 5 años a los que en el momento de la hospitalización, se les realiza el panel de virus respiratorios. Es importante considerar esta información al momento del análisis de este informe, dado la variación que se observa en las etiologías virales dependiendo del tipo de paciente y gravedad del cuadro.

En la SE. N° 13 se analizaron 1.171 casos para virus respiratorios, el 10,6% de ellas resultaron positivas (36 SARS-CoV-2, 26 Parainfluenza, 23 VRS, 19 Adenovirus, 19 Influenza A y 1 Metapneumovirus), comportamiento similar a la semana 12 (11,0%). De los 1.171 casos estudiados, el 26,6% correspondió al grupo de 1 a 4 años.

De los 124 casos positivos en esta semana, SARS-CoV-2 es el virus detectado con mayor frecuencia (29,0%). El grupo de edad más afectado fue el de 15 a 64 años. Luego se presentan casos de Parainfluenza (21,0%), VRS (18,5%), Adenovirus (15,3%), Influenza A (15,3%) y Metapneumovirus (0,8%).

En las muestras recibidas para análisis de RT-PCR de SARS CoV-2 en el ISP procedentes de Santiago, se observa un descenso en los casos positivos confirmados, con una disminución en el número de muestras enviadas

A la SE. N° 13 el porcentaje de detección de virus respiratorios obtenido es: SARS-CoV-2 (44,5%), Influenza A (21,0%), VRS (17,5%), Parainfluenza (8,9%), Adenovirus (7,5%) y Metapneumovirus (0,6%).

Resultados: En la SE. N° 13 del 27 de marzo al 2 de abril de 2022, se analizaron 1.171 casos para virus respiratorios, de ellos 124 (10,6%) fueron positivos para algunos de los agentes virales estudiados.

Al comparar el acumulado a la SE N°13 del año 2022 con el año anterior, se observa un aumento de casos para VRS, Adenovirus, Parainfluenza, Influenza A y Metapneumovirus (Tabla 1).

Se detectaron casos de SARS-CoV-2 en Copiapó (1), Rancagua (5), Talca (6), Curicó (1), Linares (6), Concepción (11), Puerto Montt (3) y Santiago (3).

Parainfluenza en Antofagasta (3), Valparaíso (2), Rancagua (10), Concepción (8), Chillán (1), Puerto Montt (1) y Santiago (1). VRS en Arica (2), Antofagasta (1), Copiapó (1), Valparaíso (2), Rancagua (1), Talca (1), Curicó (1), Concepción (4), Chillán (2), Temuco (2), Osorno (3) y Santiago (3). Adenovirus en Antofagasta (1), Valparaíso (2), Rancagua (3), Talca (2), Concepción (3), Osorno (1), Punta Arenas (2) y Santiago (5). Influenza A en Arica (1), Concepción (2), Talcahuano (1), Valdivia (2), Osorno (1), Puerto Montt (2), Punta Arenas (5) y Santiago (5). Metapneumovirus en Punta Arenas (1).

En relación a los pacientes hospitalizados en la Tabla 3, se detectaron casos de Parainfluenza, SARS-CoV-2, VRS, Adenovirus e Influenza A

En relación a los pacientes ambulatorios, se detectaron casos positivos a VRS, Influenza A, Adenovirus y SARS-CoV-2.

En pacientes que consultan en la urgencia hospitalaria, se detectan casos positivos a SARS-CoV-2, VRS, Adenovirus, Influenza A, Parainfluenza y Metapneumovirus.

En la tabla 5 se muestra la detección de virus respiratorios en tres centros privados de Santiago.

En pacientes hospitalizados se detectan casos positivos a SARS-CoV-2, VRS y Parainfluenza.

En pacientes ambulatorios se detectan casos positivos a Influenza A, SARS-CoV-2, Adenovirus, Parainfluenza y VRS.

En pacientes que consultan en la urgencia se detectan casos positivos a Adenovirus, Parainfluenza y SARS-CoV-2.

En Chile, la vigilancia de la influenza tiene por objetivo identificar oportunamente la **circulación viral** y caracterizar la propagación de las variantes antigénicas. Esta vigilancia considera entre sus componentes:

Vigilancia centinela de Enfermedad Tipo Influenza (ETI): Se realiza en **42 centros centinela** de atención primaria distribuidos en las 15 regiones del país para la vigilancia de morbilidad. En **21 de estos centros centinelas** se realiza diagnóstico etiológico de virus respiratorios por IF, según lo establece la circular de vigilancia N° B 51/20 del 14 de mayo del 2010.

Vigilancia de virus influenza y otros virus respiratorios: El Instituto de Salud Pública de Chile (ISP), cuenta con **31 centros hospitalarios de la red pública** que integran la red de laboratorios de hospitales que realizan detección etiológica de los virus respiratorios. Además, con fines de vigilancia se recibe la información semanal de la Clínica Santa María del Laboratorio Integramédica y de la Clínica Las Condes.

Esta vigilancia se orienta al estudio genético y monitoreo de la resistencia a antivirales para el virus Influenza. También en casos seleccionados se realizan estudios genéticos para el Virus Respiratorio Sincicial y Adenovirus. Además, se procesan en el ISP muestras provenientes de otros centros privados u otros hospitales que no pertenecen a la Red de Vigilancia.

Vigilancia de los Casos de Infección Respiratoria Aguda Grave (IRAG) en pacientes hospitalizados: Se realiza en seis (6) hospitales centinelas: Hospital de Iquique, Hospital Militar, Hospital San Juan de Dios, Hospital Gustavo Fricke, Hospital Grant Benavente y Hospital de Puerto Montt. Permite monitorear la gravedad de los cuadros de influenza.

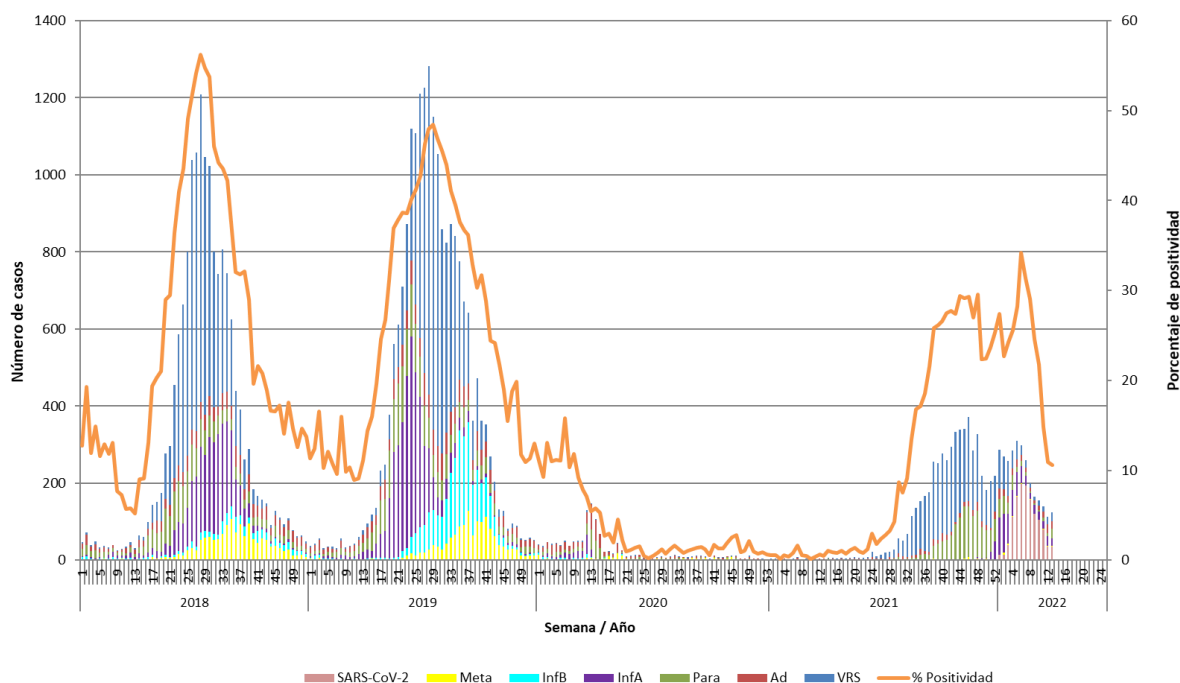
Monitoreo de consultas diarias de causa respiratoria de adultos y niños en servicios de urgencia ambulatorios y hospitalarios de todo el país (SNSS): Permite identificar el inicio del aumento estacional de casos de IRA altas y bajas, incluidas las ETI.

La información presentada en este documento es analizada de acuerdo a la fecha de toma de muestra, por lo que se actualizan las últimas semanas.

En las muestras recibidas para análisis de RT-PCR de SARS CoV-2 en el ISP procedentes de Santiago, se observa un descenso en los casos positivos confirmados, con una disminución en el número de muestras enviadas.

TABLAS Y FIGURAS

Figura N°1. Número de casos detectados de Virus Respiratorios por agente y porcentaje de positividad del total de las muestras analizadas, según semana epidemiológica. Chile 2018-2022.



Casos de SARS-CoV-2 incorporados a partir de la Semana Epidemiológica N°1 del 2022.

Fuente: Sección Virus Respiratorios y Exantemáticos. Departamento de Laboratorio Biomédico. Instituto de Salud Pública de Chile.

Tabla 1. Número de casos positivos de virus respiratorios por año.

Año	SE	Total Casos	VRS	Ad	Para	Inf A	Inf B	Meta	SARS-CoV-2
2022	12	112	19	23	8	25	0	1	36
	13	124	23	19	26	19	0	1	36
	1-13	2859	501	214	254	601	0	18	1271
2021	12	5	0	5	0	0	0	0	-
	13	3	0	1	2	0	0	0	-
	1-13	42	7	21	12	0	0	2	-
	Total	5291	3523	343	1299	76	0	58	-
2020	12	130	6	29	29	50	10	6	-
	13	148	2	67	52	19	1	7	-
	1-13	763	32	271	180	179	57	44	-
	Total	1355	74	518	332	188	63	180	-
2019	12	61	9	14	22	15	1	0	-
	13	78	11	22	23	20	1	1	-
	1-13	583	64	195	159	98	43	24	-
	Total	20949	8615	1820	2514	3944	2592	1464	-
2018	12	47	7	6	15	13	6	0	-
	13	31	3	12	8	6	1	1	-
	1-13	518	46	151	164	81	61	15	-
	Total	16206	7764	1411	1876	3067	625	1463	-

Tabla N°2. Número de casos detectados de Virus Respiratorios por centro centinela de la Red de Vigilancia de Virus Respiratorios del ISP en la semana epidemiológica N° 13.

Hospital Centinela	Total de casos	N° casos positivos	VRS	Ad	Para	Inf A	Inf B	Meta	SarsCov-2
Arica	55	3	2			1			
Iquique	23	0							
Antofagasta	15	5	1	1	3				
Copiapó	7	2	1						1
La Serena	16	0							
San Felipe	1	0							
Valparaíso	34	6	2	2	2				
San Antonio	44	0							
Viña del Mar	39	0							
Rancagua	84	19	1	3	10				5
Talca	87	9	1	2					6
Curicó	20	2	1						1
Linares	87	6							6
Concepción	183	27	4	3	8	2			10
Talcahuano	48	1				1			
Chillán	30	3	2		1				
Temuco	7	2	2						
Valdivia	51	2				2			
Osorno	29	5	3	1		1			
Puerto Montt	63	6			1	2			3
Castro	17	0							
Ancud*									
Coyhaique	0	0							
Punta Arenas	19	8		2		5		1	
FF.AA. Punta Arenas	1	0							
R.M. Sur Exequiel González C.	10	0							
R.M. Occidente Félix Bulnes	36	2		1	1				
R.M. Occidente San Juan de Dios	50	5	2						3
R.M. Suroriente Padre Hurtado	83	4	1	3					
R.M. Oriente Hospital del Tórax*									
R.M. Oriente Hospital Militar*									
Centinelas Ambulatorios									
Arica, Iris Véliz	4	0							
Antofagasta, Cefam Norte	1	0							
Valparaíso, Plaza Justicia	2	0							
Maule, Cerro Alto	4	0							
Concepción, V M Fernández	5	1							1
Talcahuano, San Vicente	7	0							
Santiago, Consultorio Steeger	4	1		1					
Otros R.M**	5	5				5			
TOTAL (* sin datos)	1171	124	23	19	26	19	0	1	36

* Sin datos.

Fuente: Sección Virus Respiratorios y Exantemáticos. Departamento de Laboratorio Biomédico. Instituto de Salud Pública de Chile.

Tabla N°3. Número de casos detectados de Virus Respiratorios en pacientes hospitalizados¹. Red de Vigilancia de Virus Respiratorios del ISP, semana epidemiológica N° 13.

Hospital Centinela	Total de casos	N° casos positivos	VRS	Ad	Para	Inf A	Inf B	Meta	SarsCov-2
Arica	3	0							
Antofagasta	4	0							
Copiapó	3	0							
La Serena	2	0							
San Felipe	1	0							
Valparaíso	23	3	1	1	1				
Viña del Mar	22	0							
Rancagua	84	19	1	3	10				5
Talca	8	0							
Curicó	7	1							1
Linares	87	6							6
Concepción	156	21	3	2	8	2			6
Talcahuano	24	0							
Chillán	30	3	2		1				
Temuco	4	1	1						
Valdivia	2	0							
Osorno	14	2	1	1					
Puerto Montt	63	6			1	2			3
Castro	2	0							
Punta Arenas	9	3		1		2			
R.M. Sur Exequiel González C.	10	0							
R.M. Occidente Félix Bulnes	27	2		1	1				
R.M. Occidente San Juan de Dios	23	0							
R.M. Suroriente Padre Hurtado	3	0							
TOTAL	611	67	9	9	22	6	0	0	21

¹ Corresponden a pacientes en que se solicita la detección de virus respiratorios al ingreso de su hospitalización.

Fuente: Sección Virus Respiratorios y Exantemáticos. Departamento de Laboratorio Biomédico. Instituto de Salud Pública de Chile.

Tabla N°4. Número de casos detectados de Virus Respiratorios en pacientes ambulatorios. Red de Vigilancia de Virus Respiratorios del ISP, semana epidemiológica N° 13.

Hospital Centinela	Total de casos	N° casos positivos	VRS	Ad	Para	Inf A	Inf B	Meta	SarsCov-2
Arica	1	0							
Antofagasta	1	0							
Copiapó	1	0							
Talca	1	0							
Temuco	2	1	1						
Valdivia	41	2				2			
Osorno	5	0							
Castro	15	0							
FF.AA. Punta Arenas	1	0							
R.M. Occidente San Juan de Dios	18	2	2						
Centinelas Ambulatorios									
Arica, Iris Veliz	4	0							
Valparaíso, Plaza Justicia	2	0							
Maule, Cerro Alto	4	0							
Concepción, V M Fernández	5	1							1
Talcahuano, San Vicente	7	0							
Santiago, Consultorio Steeger	4	1		1					
TOTAL	112	7	3	1	0	2	0	0	1

Fuente: Sección Virus Respiratorios y Exantemáticos. Departamento de Laboratorio Biomédico. Instituto de Salud Pública de Chile.

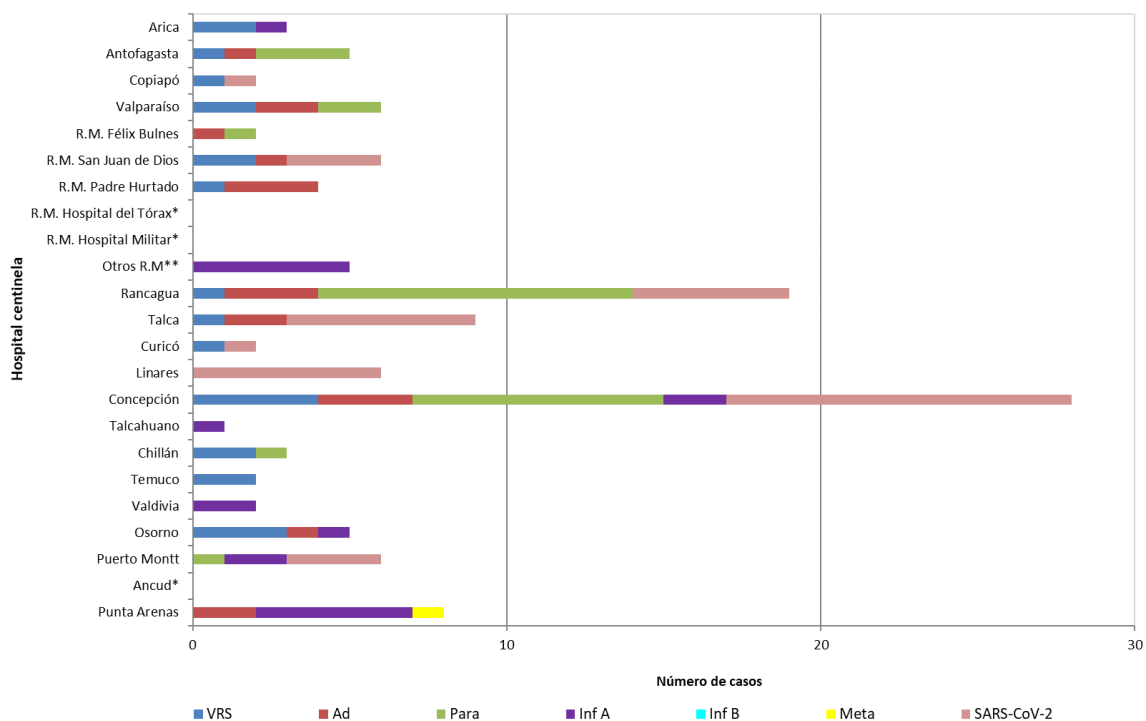
Tabla N°5. Número de casos detectados de Virus Respiratorios en pacientes de atención privada¹, en la semana epidemiológica N°13.

Clínicas privadas	Total de casos	Nº casos positivos	VRS	Ad	Para	Inf A	Inf B	Meta	SarsCov-2
Pacientes hospitalizados									
Clínica Las Condes	4	0							
Clínica Santa María	31	4	1		1				2
Total pacientes hospitalizados	35	4	1	0	1	0	0	0	2
Pacientes ambulatorios									
Clínica Las Condes	105	20		5	2	6			7
Clínica Santa María	15	6	1		3	1			1
Laboratorio Integramédica	51	2		1		1			
Total pacientes ambulatorios	171	28	1	6	5	8	0	0	8
Pacientes urgencia									
Clínica Santa María	25	6		2	2				2
Total pacientes urgencia	25	6	0	2	2	0	0	0	2

¹ Corresponden a pacientes en que se solicita la detección de virus respiratorios al ingreso de su hospitalización.

Fuente: Sección Virus Respiratorios y Exantemáticos. Departamento de Laboratorio Biomédico. Instituto de Salud Pública de Chile.

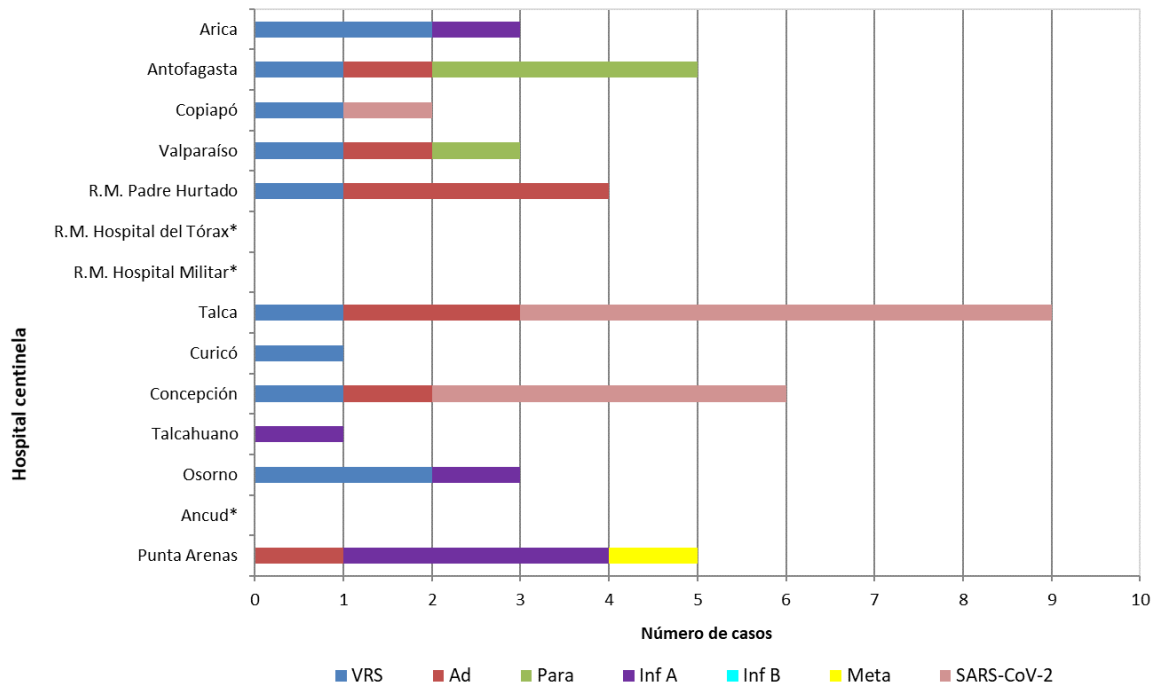
Figura N°2. Hospitales centinelas de la Red de Vigilancia de Virus Respiratorios del ISP con casos confirmados según agente en la semana epidemiológica N° 13.



* Sin Datos.

Fuente: Sección Virus Respiratorios y Exantemáticos. Departamento de Laboratorio Biomédico. Instituto de Salud Pública de Chile.

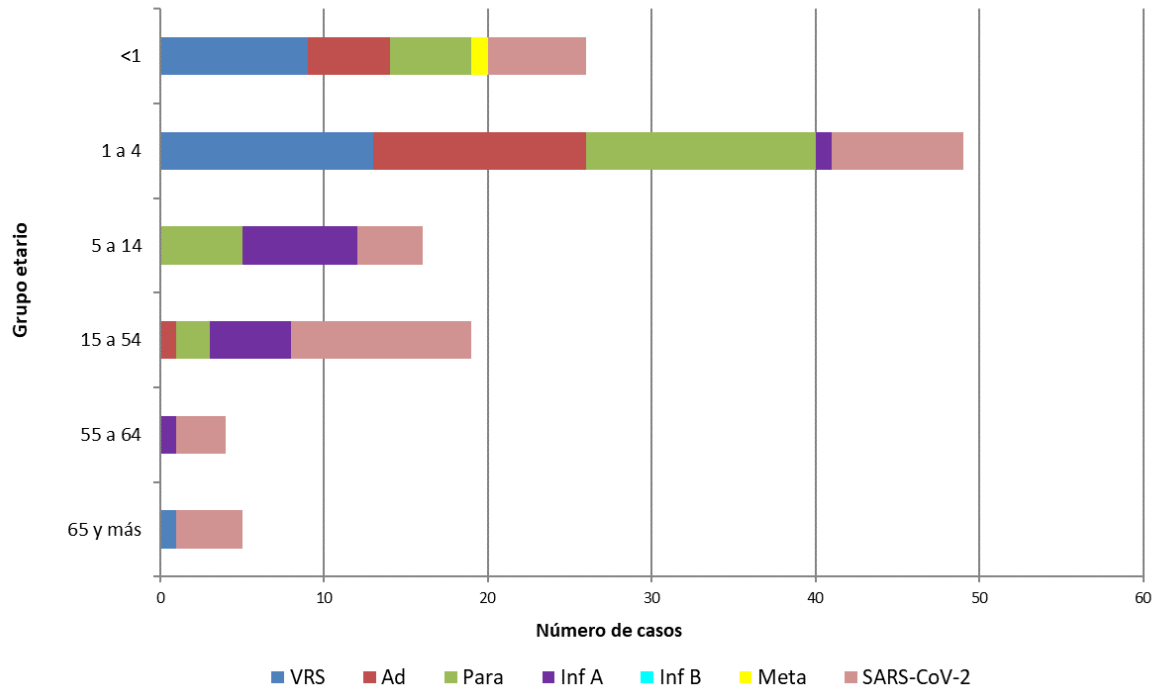
Figura N°4. Casos confirmados en pacientes de urgencia en hospitales centinelas de la Red de Vigilancia de Virus Respiratorios del ISP, según agente en la semana epidemiológica N° 13.



* Sin Datos.

Fuente: Sección Virus Respiratorios y Exantemáticos. Departamento de Laboratorio Biomédico. Instituto de Salud Pública de Chile.

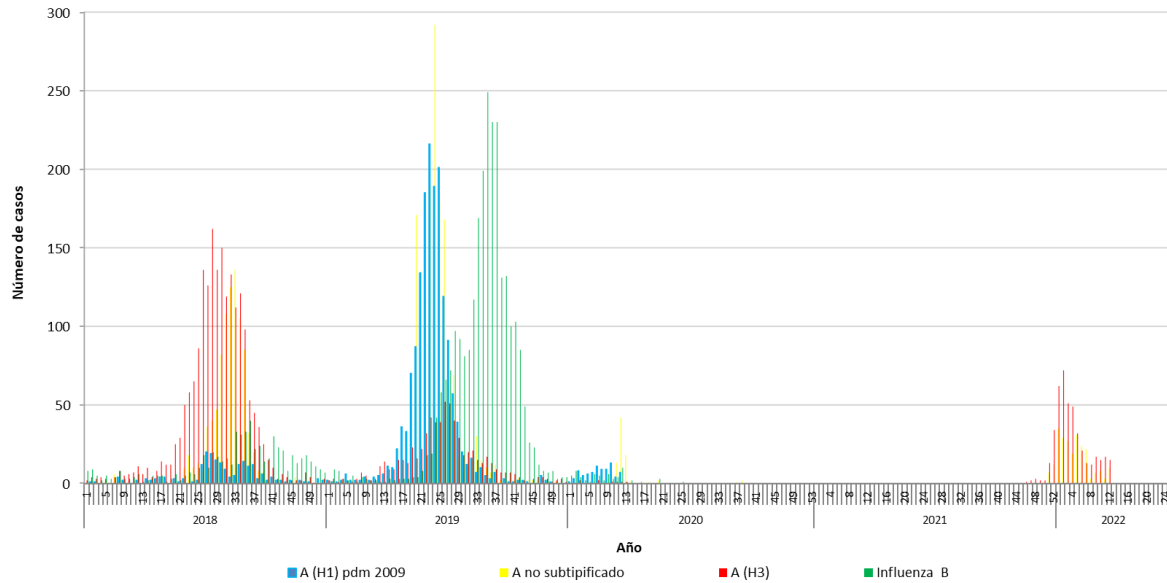
Figura N°4. Casos confirmados según agente y grupo etario en la semana epidemiológica N°13.



Fuente: Sección Virus Respiratorios y Exantemáticos. Departamento de Laboratorio Biomédico. Instituto de Salud Pública de Chile.

Influenza

Figura N°5. Distribución del número de casos de Influenza por tipos y subtipos por semana epidemiológica, Chile 2018-2022*.

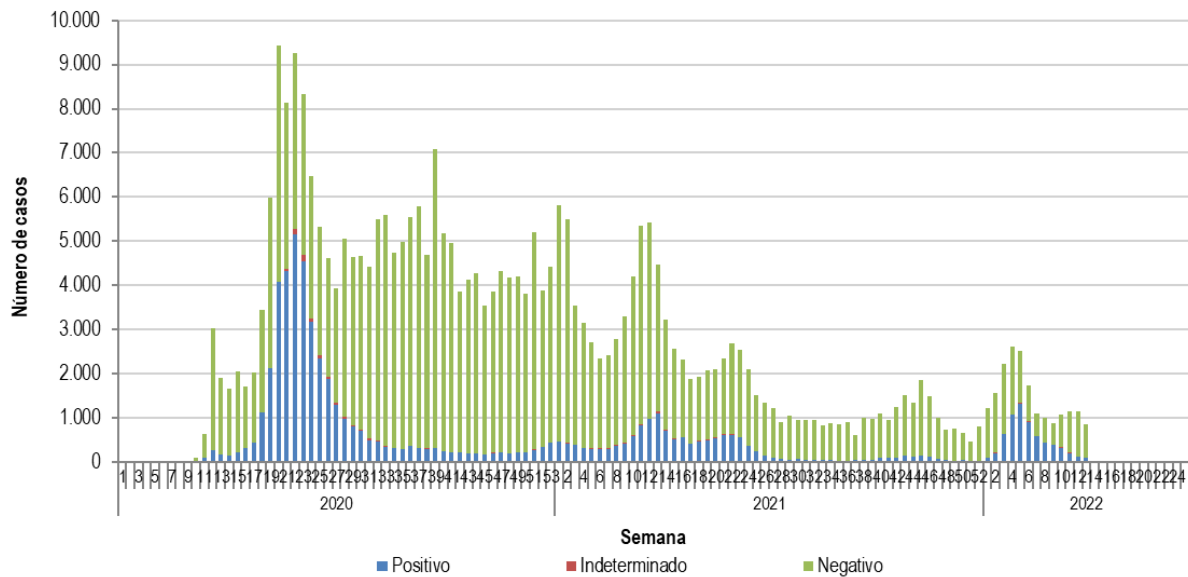
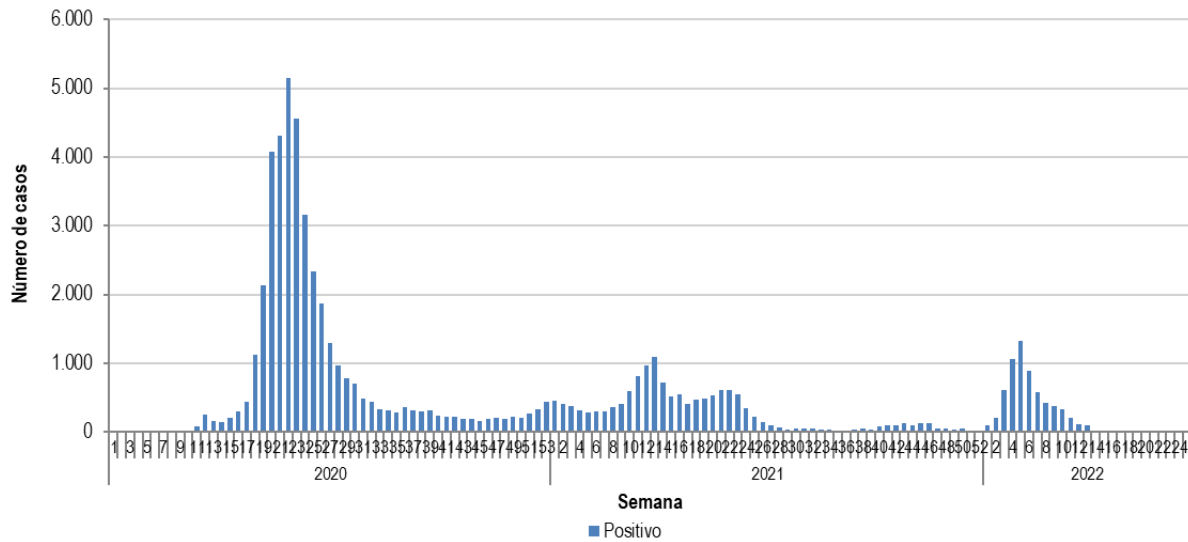


*Información hasta la SE N°12.

Fuente: Sección Virus Respiratorios y Exantemáticos. Departamento de Laboratorio Biomédico. Instituto de Salud Pública de Chile.

SARS CoV-2

Figura N°6: Casos positivos de SARS CoV-2, muestras recibidas y procesadas en ISP por semana epidemiológica. Región Metropolitana 2020-2022.



Elaborado por: Instituto de Salud Pública de Chile.