

Informe de Circulación de Virus Respiratorios

Resumen Ejecutivo: En la SE. N° 44 se analizaron 442 muestras para virus respiratorios, siendo 45 positivas (10.1%) (Parainfluenza 11, Influenza B 11, VRS 8, Metaneumovirus 8, Adenovirus 5, Influenza A 2). Parainfluenza e Influenza B fueron los virus detectados con mayor frecuencia (24.4% de los casos). Los grupos más afectados son los menores de 5 años en el caso de Parainfluenza y los pacientes de 5 a 14 años para Influenza B. En tercer lugar se presentan Metaneumovirus y VRS (17.8%), seguido por Adenovirus (11,1%) e Influenza A (4,4%). El 67% de los casos de Influenza han sido subtipificados como Influenza A (H3N2).

Resultados:

En la SE. N° 44 (28 de octubre al 3 de noviembre de 2012) se analizaron 442 muestras para virus respiratorios, 45 de ellas (10.1%) fueron positivas para algunos de los agentes virales estudiados.

Se presentaron 11 casos de Parainfluenza, identificados principalmente en orden de frecuencia por los hospitales de Linares (3), San Antonio (2), Chillán (2), Rancagua (1), Talca (1), Valdivia (1) y Santiago (1) (Tabla N°1).

Se detectaron 8 casos de VRS en La Serena (1), Viña del Mar (3), Curicó (1), Chillán (1), Temuco (1) y Puerto Montt (1).

Se presentaron casos de Adenovirus en San Felipe (1), Valparaíso (1), Temuco (2) y Osorno (1).

Se detectaron 2 casos de Influenza A distribuidos en Concepción (1) y Chillán (1).

Con respecto a la Influenza B, los casos reportados fueron de: Talca (1), Linares (2), Concepción (2), Puerto Montt (4), Coyhaique (1) y Santiago (1).

Se presentan casos de Metaneumovirus en Talca (2), Curicó (1), Linares (2) y Concepción (3).

En Chile, la vigilancia de la influenza tiene por objetivo identificar oportunamente la **circulación viral** y caracterizar la propagación de las variantes antigénicas. Esta vigilancia considera entre sus componentes:

Vigilancia centinela de Enfermedad Tipo Influenza (ETI): Se realiza en **42 centros centinela** de atención primaria distribuidos en las 15 regiones del país para la vigilancia de morbilidad. En **21 de estos centros centinelas** se realiza diagnóstico etiológico de virus respiratorios por IF, según lo establece la circular de vigilancia N° B 51/20 del 14 de mayo del 2010.

Vigilancia de virus influenza y otros virus respiratorios: El Instituto de Salud Pública de Chile (ISP), cuenta con **29 centros hospitalarios de la red pública** que integran la red de laboratorios de hospitales que realizan detección etiológico de los virus respiratorios. Además con fines de vigilancia se recibe la información semanal de la Clínica Santa María y de la Clínica Las Condes.

Esta vigilancia se orienta al estudio genético y monitoreo de la resistencia a antivirales para el virus Influenza. También en casos seleccionados se realizan estudios genéticos para el Virus Respiratorio Sincicial y Adenovirus. Además, se procesan en el ISP muestras provenientes de otros centros privados u otros hospitales que no pertenecen a la Red de Vigilancia.

Vigilancia de los Casos de Infección Respiratoria Aguda Grave (IRAG) en pacientes hospitalizados: Se realiza en seis (6) hospitales centinelas: Hospital de Iquique, Hospital Militar, Hospital San Juan de Dios, Hospital Gustavo Fricke, Hospital Grant Benavente y Hospital de Puerto Montt. Permite monitorear la gravedad de los cuadros de influenza.

Monitoreo de consultas diarias de causa respiratoria de adultos y niños en servicios de urgencia ambulatorios y hospitalarios de todo el país (SNSS): Permite identificar el inicio del aumento estacional de casos de IRA altas y bajas, incluidas las ETI.



En relación a los pacientes hospitalizados, en la Tabla N°2 se observa que Parainfluenza es el virus detectado con mayor frecuencia (26% de los casos), seguido de Metaneumovirus y VRS (21%). En relación a los pacientes ambulatorios se detectan 2 casos de Influenza B, 1 caso de Influenza A y 1 caso de Parainfluenza (Tabla N° 3).

En relación al virus Influenza, a la fecha, el 67% ha sido subtipificado en el ISP como Influenza A (H3N2), 23% corresponde a Influenza B, 1% a Influenza A (H1N1) pdm09 y el 9% no ha sido subtipificado (Figura N° 5).

En la Tabla N°4, se muestra la detección de virus respiratorios en tres centros privados de Santiago. En pacientes ambulatorios se mantiene la presencia de Influenza B como el virus más detectado, el cual se presenta principalmente en niños mayores de 5 años y en adultos, seguido de Adenovirus. En pacientes hospitalizados se detectan pocos casos de Metaneumovirus, Influenza A y VRS.

TABLAS Y FIGURAS

Tabla N°1. Número de casos detectados de Virus Respiratorios por centro centinela de la Red de Vigilancia de Virus Respiratorios del ISP en la semana epidemiológica N°44.

Hospital Centinela	Total casos	N° casos positivos	VRS	Ad	Para	Inf A	Inf B	Meta
Arica	2	0						
Iquique	6	0						
Antofagasta	4	0						
Copiapó	4	0						
La Serena	20	1	1					
San Felipe	5	1		1				
Valparaíso	19	1		1				
San Antonio	6	2			2			
Viña del Mar	36	3	3					
Rancagua	19	1			1			
Talca	28	4			1		1	2
Curicó	8	2	1					1
Linares	15	4			2			2
Concepción	33	6				1	2	3
Talcahuano	18	0						
Chillán	23	4	1		2	1		
Temuco	12	3	1	2				
Valdivia	5	1			1			
Osorno	14	1		1				
Puerto Montt	20	5	1				4	
Castro	13	0						
Coyhaique	7	1					1	
Punta Arenas	9	0						
FF.AA. Punta Arenas	2	0						
R.M. Sur Exequiel González C.	22	1			1			
R.M. Occidente Félix Bulnes	27	0						
R.M. Occidente San Juan de Dios	11	0						
R.M. Sur oriente Padre Hurtado	34	0						
R.M. Oriente Hospital del Tórax	0	0						
Centinelas Ambulatorios								
Iquique, Cirujano Guzmán	1	0						
Valparaíso, Plaza Justicia	2	0						
Maule, Cerro Alto	1	0						
Linares, San Juan de Dios	6	3			1		2	
Concepción, V M Fernández	1	0						
Chiloé, Ancud	4	0						
Punta Arenas, Dr. Mateo Bencur	3	0						
Santiago, Consultorio Avendaño	1	0						
Otros R.M.**	1	1					1	
TOTAL (* sin datos)	442	45	8	5	11	2	11	8

** : Muestras enviadas desde Hospital Sotero del Río, Hospital Roberto del Río, Hospital del Pino, Hospital Luis Calvo Mackenna, Hospital San Borja Arriarán, Hospital Militar, Hospital Dipreca, Integramédica, Clínica Las Condes, Clínica Santa María.

Tabla N°2. Número de casos detectados de Virus Respiratorios en pacientes hospitalizados por la Red de Vigilancia de Virus Respiratorios del ISP en la semana epidemiológica N°44.

Hospital Centinela	Total casos	Nº casos positivos	VRS	Ad	Para	Inf A	Inf B	Meta
Arica	2	0						
Iquique	6	0						
Antofagasta	4	0						
Copiapó	4	0						
La Serena	20	1	1					
San Felipe	4	1		1				
Valparaíso	14	1		1				
San Antonio	6	2			2			
Viña del Mar	26	3	3					
Rancagua	19	1			1			
Talca	28	4			1		1	2
Curicó	8	2	1					1
Linares	15	4			2			2
Concepción	25	5				1	1	3
Talcahuano	18	0						
Chillán	16	3	1		2			
Temuco	12	3	1	2				
Valdivia	5	1			1			
Osorno	13	1		1				
Puerto Montt	20	5	1				4	
Ancud	1	0						
Castro	8	0						
Coyhaique	7	1					1	
Punta Arenas	7	0						
R.M. Sur Exequiel González C.	21	1			1			
R.M. Occidente Félix Bulnes	23	0						
R.M. Occidente San Juan de Dios	11	0						
R.M. Sur oriente Padre Hurtado	26	0						
TOTAL	370	39	8	5	10	1	7	8

Fuente: Sección Virus Respiratorios Exantemáticos. Departamento de Laboratorio Biomédico. Instituto de Salud Pública de Chile. 2012.

Tabla N°3. Número de casos detectados de Virus Respiratorios en pacientes ambulatorios por la Red de Vigilancia de Virus Respiratorios del ISP en la semana epidemiológica N°44.

Hospital Centinela	Total de casos	Nº casos positivos	VRS	Ad	Para	Inf A	Inf B	Meta
Valparaíso	2	0						
Chillán	7	1				1		
Castro	5	0						
FF.AA. Punta Arenas	1	0						
R.M. Sur Exequiel González C.	1	0						
Centinelas Ambulatorios								
Iquique, Cirujano Guzmán	1	0						
Valparaíso, Plaza Justicia	2	0						
Maule, Cerro Alto	1	0						
Linares, San Juan de Dios	6	3			1		2	
Concepción, V M Fernández	1	0						
Punta Arenas, Dr. Mateo Bencur	3	0						
Santiago, Consultorio Avendaño	1	0						
TOTAL (* sin datos)	31	4	0	0	1	1	2	0

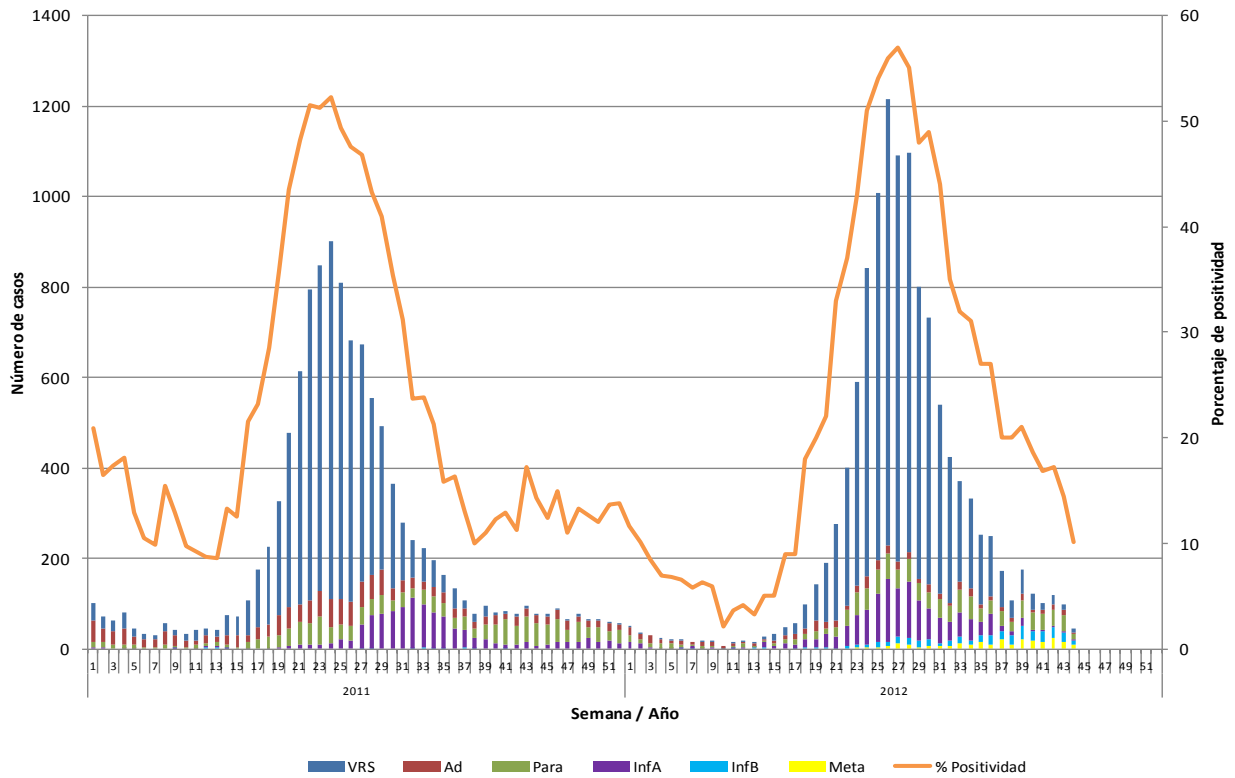
Fuente: Sección Virus Respiratorios Exantemáticos. Departamento de Laboratorio Biomédico. Instituto de Salud Pública de Chile. 2012.

Tabla N°4. Número de casos detectados de Virus Respiratorios en pacientes ambulatorios atendidos en clínicas privadas, en la semana epidemiológica N°44.

Clínicas privadas	Total de casos	Nº casos positivos	VRS	Ad	Para	Inf A	Inf B	Meta
Pacientes hospitalizados								
Clínica Las Condes	20	4	1			1	1	1
Clínica Santa María	15	1						1
Total pacientes hospitalizados	35	5	1	0	0	1	1	2
Pacientes ambulatorios								
Clínica Las Condes	240	41	1	8		3	29	
Clínica Santa María	117	17		4	1	2	10	
Laboratorio Integramédica	75	15		5	1		6	3
Total pacientes ambulatorios	432	73	1	17	2	5	45	3

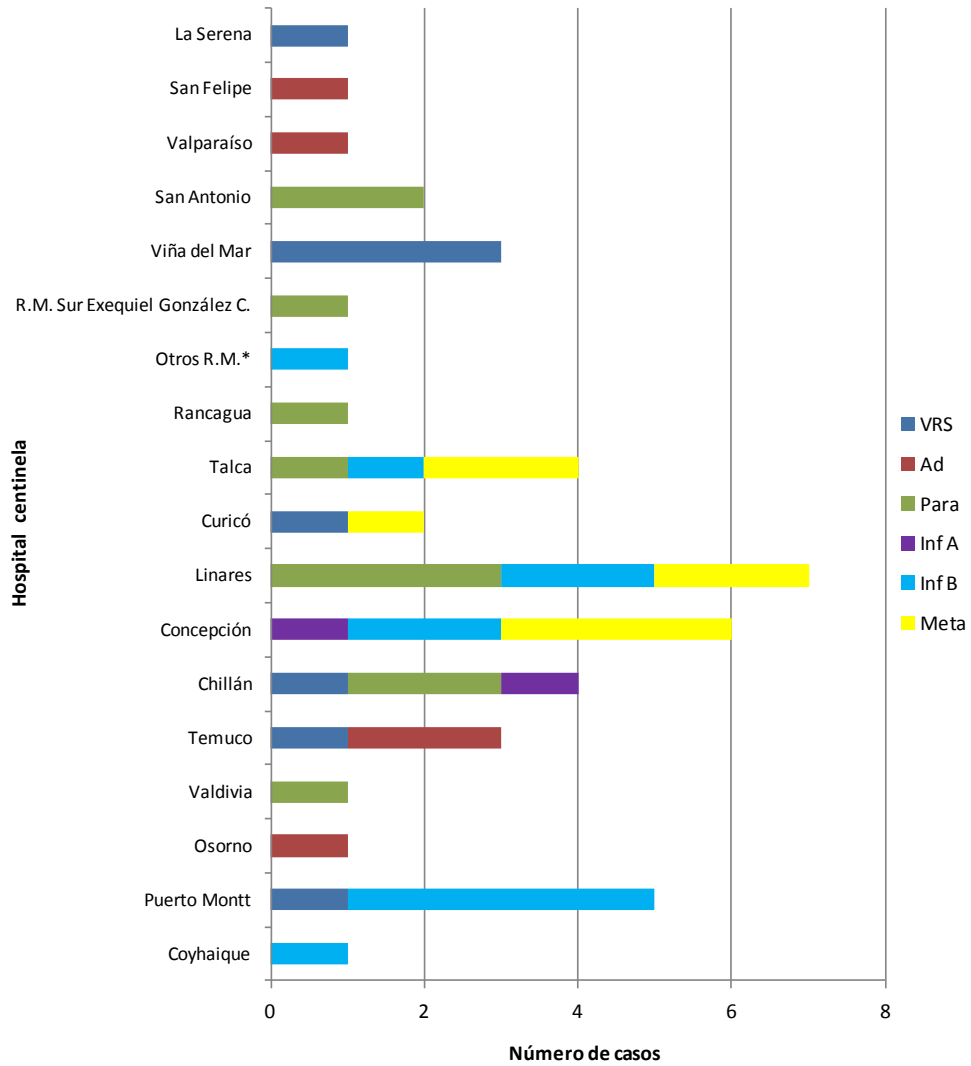
Fuente: Sección Virus Respiratorios Exantemáticos. Departamento de Laboratorio Biomédico. Instituto de Salud Pública de Chile. 2012.

Figura N°1. Número de casos detectados de Virus Respiratorios por agente y porcentaje de positividad del total de las muestras analizadas, según semana epidemiológica. Chile 2011-2012.



Fuente: Sección Virus Respiratorios Exantemáticos. Departamento de Laboratorio Biomédico. Instituto de Salud Pública de Chile. 2012.

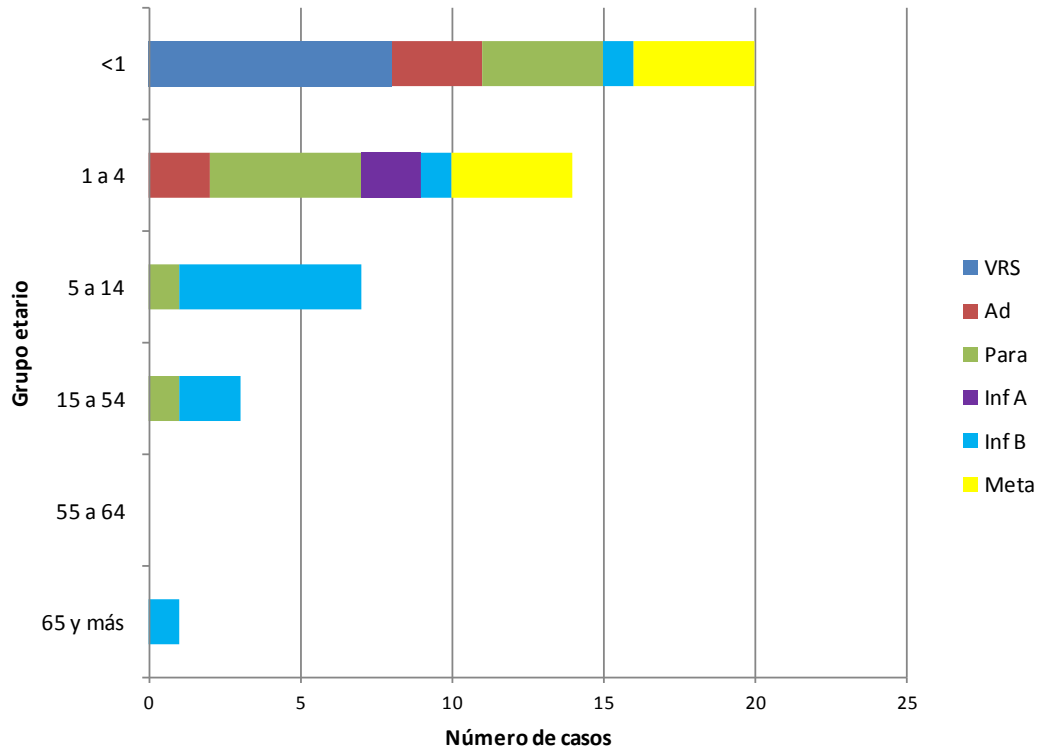
Figura N°2. Hospitales centinelas de la Red de Vigilancia de Virus Respiratorios del ISP con casos confirmados según agente en la semana epidemiológica N°44.



* Muestras enviadas desde Clínica Santa María y Clínica Las Condes.

Fuente: Sección Virus Respiratorios Exantemáticos. Departamento de Laboratorio Biomédico. Instituto de Salud Pública de Chile. 2012.

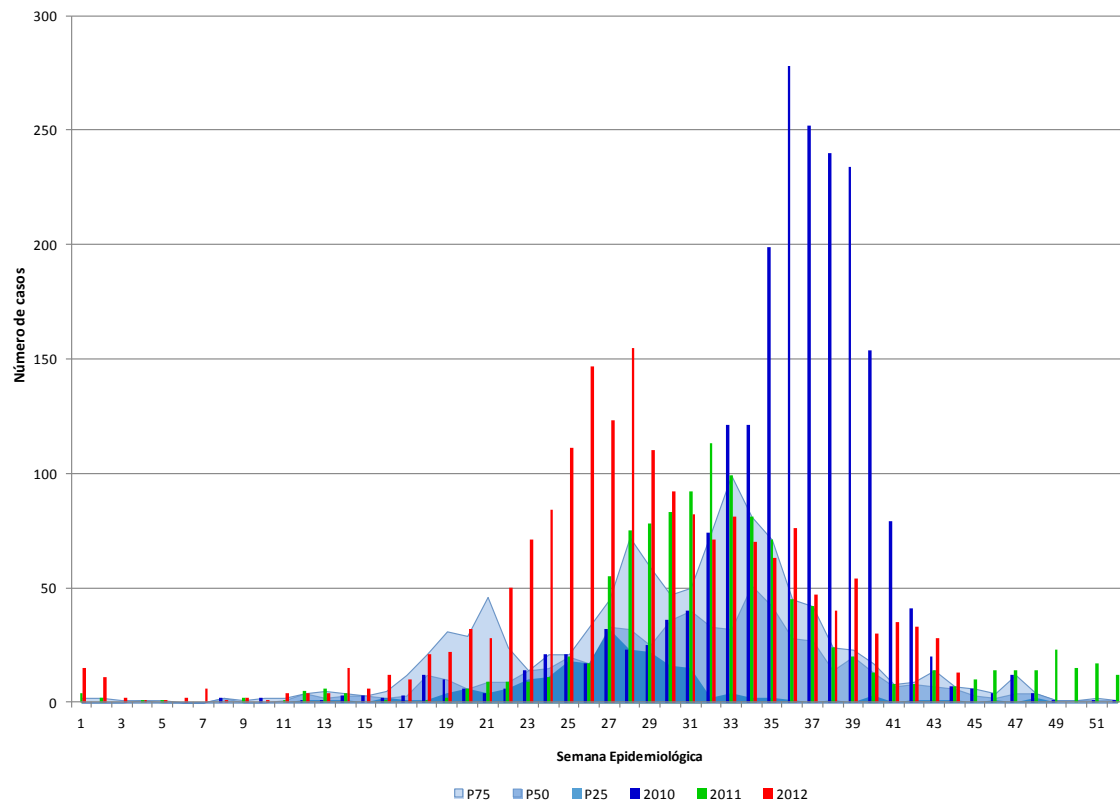
Figura N°3. Casos confirmados según agente y grupo etario en la semana epidemiológica N°44.



Fuente: Sección Virus Respiratorio Exantemáticos. Departamento de Laboratorio Biomédico. Instituto de Salud Pública de Chile. 2012.

Influenza

Figura N°4. Casos confirmados de Influenza en 2012. Canal endémico por semana epidemiológica. Chile 2006-2012*



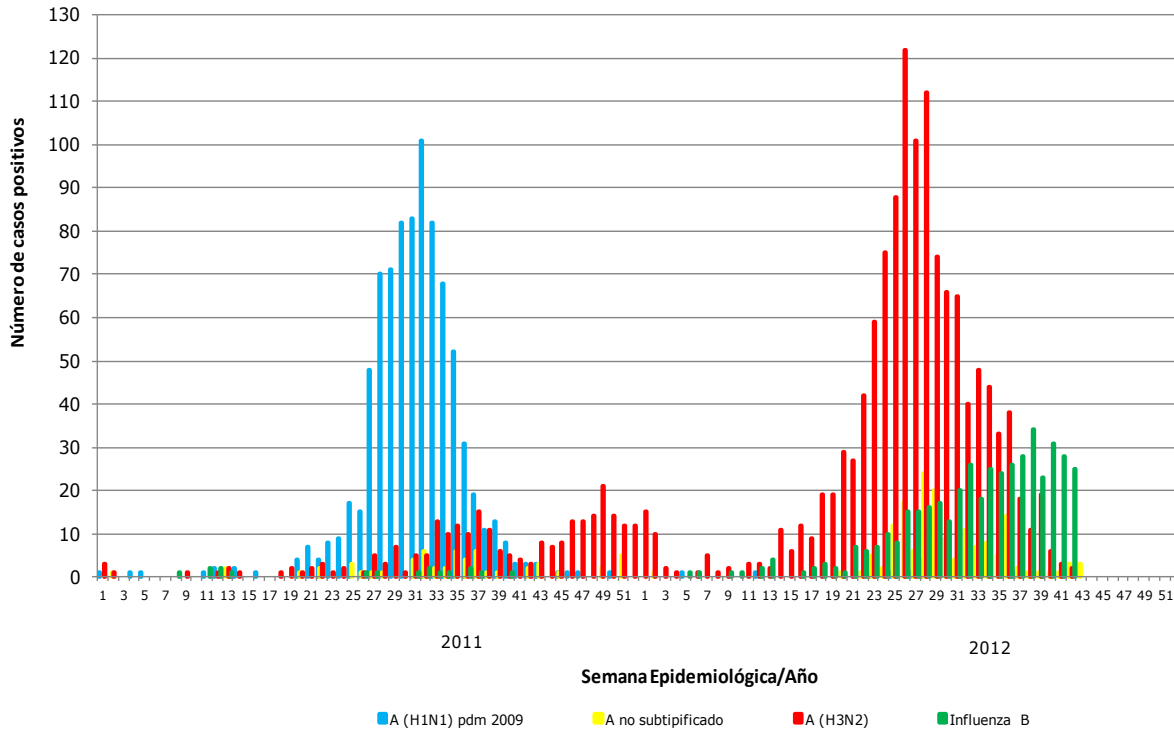
* No se incluye el año 2009 en los cálculos del canal.

Fuente: Sección Virus Respiratorios Exantemáticos. Sistema FileMaker. Departamento de Laboratorio Biomédico. Instituto de Salud Pública de Chile. 2012.

Observación:

Si el número de casos se encuentra entre el cuartil 1 (P25) y la mediana (P50) se considera que éste está en **zona de seguridad**, entre la mediana y el tercer cuartil (P75) en **zona de alerta** y cuando el número de casos lo supera, se considera que se está en **zona epidémica**.

Figura Nº5. Distribución del número de casos de Influenza por tipos y subtipos por semana epidemiológica, Chile 2011-2012.



Fuente: Sección Virus Respiratorios Exantemáticos. Departamento de Laboratorio Biomédico. Instituto de Salud Pública de Chile. 2012.

Elaborado por: Instituto de Salud Pública de Chile