

# Informe de Circulación de Virus Respiratorios

**Resumen Ejecutivo:** En la SE. N° 42 se analizaron 670 muestras para virus respiratorios, siendo 120 positivas (17.2%) (Parainfluenza 35, Influenza B 24, Metaneumovirus 23, VRS 22, Adenovirus 11, Influenza A 5). Parainfluenza se mantiene como el virus detectado con mayor frecuencia (29.2% de los casos). Los grupos más afectados son los menores 1 año y de 1 a 4 años. En segundo lugar se presenta, Influenza B (20%), seguido de Metaneumovirus (19.2%), VRS (18.2%), Adenovirus (9.2%) e Influenza A (4.2%). El 69% de los casos de Influenza han sido subtipificados como Influenza A (H3N2).

## Resultados:

En la SE. N° 42 (14 al 20 de octubre de 2012) se analizaron 670 muestras para virus respiratorios, 120 de ellas (17.2%) fueron positivas para algunos de los agentes virales estudiados.

Parainfluenza es el principal virus detectado en el país (35 casos), identificados principalmente en orden de frecuencia por los hospitales de Rancagua (11), Concepción (7), Santiago (5), Chillán (3), Talca (2), Iquique (1), Valparaíso (1), Viña del Mar (1), Linares (1), Temuco (1), Castro (1) y Punta Arenas (1) (Tabla N°1).

Se detectaron casos de VRS en Copiapó (1), Valparaíso (2), San Antonio (1), Viña del Mar (4), Rancagua (1), Talca (1), Concepción (2), Chillán (1), Valdivia (3), Puerto Montt (1), Castro (1), Punta Arenas (2) y Santiago (2).

Se presentaron casos de Adenovirus en La Serena (1), Valparaíso (1), Viña del Mar (2), Linares (1), Concepción (1), Chillán (1), Valdivia (1), Puerto Montt (1) y Santiago (2)

Se detectaron 5 casos de Influenza A distribuidos en Concepción (2), Valdivia (1), Puerto Montt (1) y Punta Arenas (1).

Con respecto a la Influenza B, los casos reportados fueron de: Valparaíso (2), Talca (1), Linares (2), Concepción (6), Puerto Montt (1), Coyhaique (3) y Santiago (9).

En Chile, la vigilancia de la influenza tiene por objetivo identificar oportunamente la **circulación viral** y caracterizar la propagación de las variantes antigénicas. Esta vigilancia considera entre sus componentes:

**Vigilancia centinela de Enfermedad Tipo Influenza (ETI):** Se realiza en **42 centros centinela** de atención primaria distribuidos en las 15 regiones del país para la vigilancia de morbilidad. En **21 de estos centros centinelas** se realiza diagnóstico etiológico de virus respiratorios por IF, según lo establece la circular de vigilancia N° B 51/20 del 14 de mayo del 2010.

**Vigilancia de virus influenza y otros virus respiratorios:** El Instituto de Salud Pública de Chile (ISP), cuenta con **29 centros hospitalarios de la red pública** que integran la red de laboratorios de hospitales que realizan detección etiológico de los virus respiratorios. Además con fines de vigilancia se recibe la información semanal de la Clínica Santa María y de la Clínica Las Condes.

Esta vigilancia se orienta al estudio genético y monitoreo de la resistencia a antivirales para el virus Influenza. También en casos seleccionados se realizan estudios genéticos para el Virus Respiratorio Sincicial y Adenovirus. Además, se procesan en el ISP muestras provenientes de otros centros privados u otros hospitales que no pertenecen a la Red de Vigilancia.

**Vigilancia de los Casos de Infección Respiratoria Aguda Grave (IRAG) en pacientes hospitalizados:** Se realiza en seis (6) hospitales centinelas: Hospital de Iquique, Hospital Militar, Hospital San Juan de Dios, Hospital Gustavo Fricke, Hospital Grant Benavente y Hospital de Puerto Montt. Permite monitorear la gravedad de los cuadros de influenza.

**Monitoreo de consultas diarias de causa respiratoria de adultos y niños en servicios de urgencia** ambulatorios y hospitalarios de todo el país (SNSS): Permite identificar el inicio del aumento estacional de casos de IRA altas y bajas, incluidas las ETI.



Se presentan casos de Metaneumovirus en San Felipe (3), Talca (4), Linares (1), Concepción (11), Temuco (1) y Santiago (3).

En relación a los pacientes hospitalizados, en la Tabla N°2 se observa que Parainfluenza es el virus detectado con mayor frecuencia (31% de los casos), seguido de Metaneumovirus (23%) y VRS(21%). En relación a los pacientes ambulatorios predomina Parainfluenza seguido de Influenza B (Tabla N° 3).

En relación a Influenza, a la fecha, el 69% ha sido subtipificado en el ISP como Influenza A (H3N2), 22% corresponde a Influenza B, 1% a Influenza A (H1N1) pdm09 y el 9% no ha sido subtipificado (Figura N° 5).

En la Tabla N°4, se muestra la detección de virus respiratorios en tres centros privados de Santiago. En pacientes ambulatorios se mantiene la presencia de Influenza B como el virus más detectado, el cual se presenta principalmente en niños mayores de 5 años y en adultos, seguido de Adenovirus.

## TABLAS Y FIGURAS

**Tabla N°1.** Número de casos detectados de Virus Respiratorios por centro centinela de la Red de Vigilancia de Virus Respiratorios del ISP en la semana epidemiológica N°42.

Hospital Centinela	Total casos	Nº casos positivos	VRS	Ad	Para	Inf A	Inf B	Meta
Arica	7	0						
Iquique	10	1			1			
Antofagasta	5	0						
Copiapó	4	1	1					
La Serena	25	1		1				
San Felipe	7	3						3
Valparaíso	38	5	2		1		2	
San Antonio	5	1	1					
Viña del Mar	44	7	4	2	1			
Rancaqua	41	12	1		11			
Talca	23	8	1		2		1	4
Curicó	7	0						
Linares	20	5		1	1		2	1
Concepción	104	25	2	1	5	2	6	9
Talcahuano	27	0						
Chillán	42	5	1	1	3			
Temuco	13	2			1			1
Valdivia	21	5	3	1		1		
Osorno	10	0						
Puerto Montt	28	4	1	1		1	1	
Castro	23	2	1		1			
Coyhaique	9	3					3	
Punta Arenas	7	4	2		1	1		
FF.AA. Punta Arenas	0	0						
R.M. Sur Exequiel González C.	46	6	1	1	1			3
R.M. Occidente Félix Bulnes	42	2			2			
R.M. Occidente San Juan de Dios	16	0						
R.M. Sur oriente Padre Hurtado	37	4	1	1	2			
R.M. Oriente Hospital del Tórax	0	0						
<b>Centinelas Ambulatorios</b>								
Iquique. Alto Hospicio	3	0						
Valparaíso. Plaza Justicia	2	1		1				
Maule. Cerro Alto	3	0						
Linares. San Juan de Dios	5	0						
Concepción. V M Fernández	5	4			2			2
Chiloé. Ancud	5	0						
Aysén. Víctor Domingo Silva	1	0						
Santiago. Consultorio Ariztía	1	0						
<b>Otros R.M.**</b>	11	9					9	
<b>TOTAL (* sin datos)</b>	<b>697</b>	<b>120</b>	<b>22</b>	<b>11</b>	<b>35</b>	<b>5</b>	<b>24</b>	<b>23</b>

\*\* : Muestras enviadas desde Hospital Sotero del Río, Hospital Roberto del Río, Hospital del Pino, Hospital Luis Calvo Mackenna, Hospital San Borja Arriarán, Hospital Militar, Hospital Dipreca, Integramédica, Clínica Las Condes, Clínica Santa María.

**Tabla N°2.** Número de casos detectados de Virus Respiratorios en pacientes hospitalizados por la Red de Vigilancia de Virus Respiratorios del ISP en la semana epidemiológica N°42.

Hospital Centinela	Total casos	N° casos	VRS	Ad	Para	Inf A	Inf B	Meta
Arica	7	0						
Iquique	8	1			1			
Antofagasta	5	0						
Copiapó	4	1	1					
La Serena	25	1		1				
San Felipe	7	3						3
Valparaíso	30	4	2				2	
San Antonio	5	1	1					
Viña del Mar	41	7	4	2	1			
Rancagua	41	12	1		11			
Talca	23	8	1		2		1	4
Curicó	7	0						
Linares	20	5		1	1		2	1
Concepción	81	17	2		4	1	3	7
Talcahuano	27	0						
Chillán	26	2	1		1			
Temuco	13	2			1			1
Valdivia	15	4	2	1		1		
Osorno	8	0						
Puerto Montt	28	4	1	1		1	1	
Castro	13	1			1			
Ancud	5	0						
Coyhaique	6	0						
Punta Arenas	4	2						
R.M. Sur Exequiel González C.	38	5	1		1			3
R.M. Occidente Félix Bulnes	37	2			2			
R.M. Occidente San Juan de Dios	15	0						
R.M. Sur oriente Padre Hurtado	27	2	1	1				
<b>TOTAL</b>	<b>566</b>	<b>84</b>	<b>18</b>	<b>7</b>	<b>26</b>	<b>3</b>	<b>9</b>	<b>19</b>

**Fuente:** Sección Virus Respiratorios Exantemáticos. Departamento de Laboratorio Biomédico. Instituto de Salud Pública de Chile. 2012.

**Tabla N°3.** Número de casos detectados de Virus Respiratorios en pacientes ambulatorios por la Red de Vigilancia de Virus Respiratorios del ISP en la semana epidemiológica N°42.

Hospital Centinela	Total de casos	N° casos positivos	VRS	Ad	Para	Inf A	Inf B	Meta
Viña del Mar	1	0						
Chillán	16	3		1	2			
Valdivia	2	0						
Osorno	2	0						
Castro	10	1	1					
Coyhaique	3	3					3	
R.M. Sur Exequiel González C.	3	0						
R.M. Occidente San Juan de Dios	1	0						
<b>Centinelas Ambulatorios</b>								
Iquique, Alto Hospicio	3	0						
Valparaíso, Plaza Justicia	2	1		1				
Maule, Cerro Alto	3	0						
Linares, San Juan de Dios	5	0						
Concepción, V M Fernández	5	4			2			2
Aysén, Víctor Domingo Silva	1	0						
Santiago, Consultorio Ariztía	1	0						
<b>TOTAL</b>	<b>58</b>	<b>12</b>	<b>1</b>	<b>2</b>	<b>4</b>	<b>0</b>	<b>3</b>	<b>2</b>

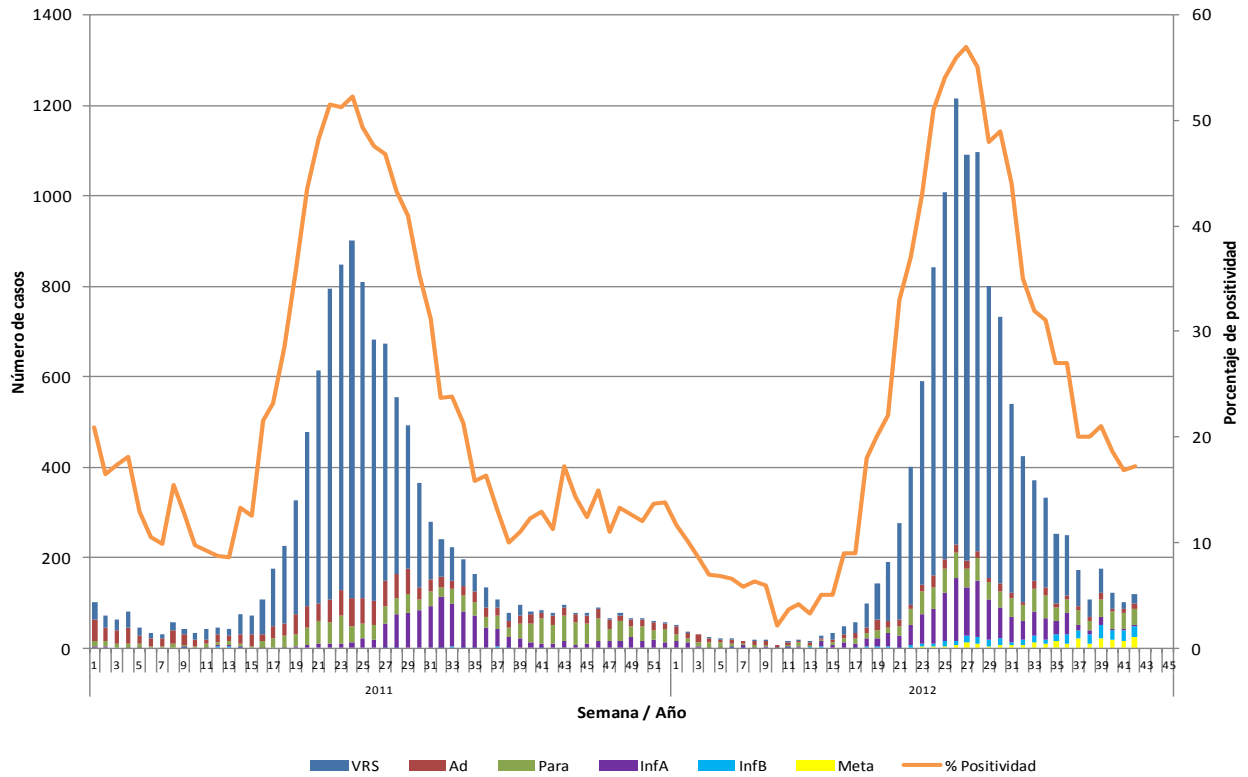
**Fuente:** Sección Virus Respiratorios Exantemáticos. Departamento de Laboratorio Biomédico. Instituto de Salud Pública de Chile. 2012.

**Tabla N°4.** Número de casos detectados de Virus Respiratorios en pacientes ambulatorios atendidos en clínicas privadas, en la semana epidemiológica N°42.

Clínicas privadas	Total de casos	N° casos positivos	VRS	Ad	Para	Inf A	Inf B	Meta
<b>Pacientes hospitalizados</b>								
Clínica Las Condes	15	2					1	1
Clínica Santa María	4	1						1
Total pacientes hospitalizados	<b>19</b>	<b>3</b>	<b>0</b>	<b>0</b>	<b>0</b>	<b>0</b>	<b>1</b>	<b>2</b>
<b>Pacientes ambulatorios</b>								
Clínica Las Condes	256	37	1	5			31	
Clínica Santa María	134	21		5		3	12	1
Laboratorio Integramédica	121	17		6	2		3	6
Total pacientes ambulatorios	<b>511</b>	<b>75</b>	<b>1</b>	<b>16</b>	<b>2</b>	<b>3</b>	<b>46</b>	<b>7</b>

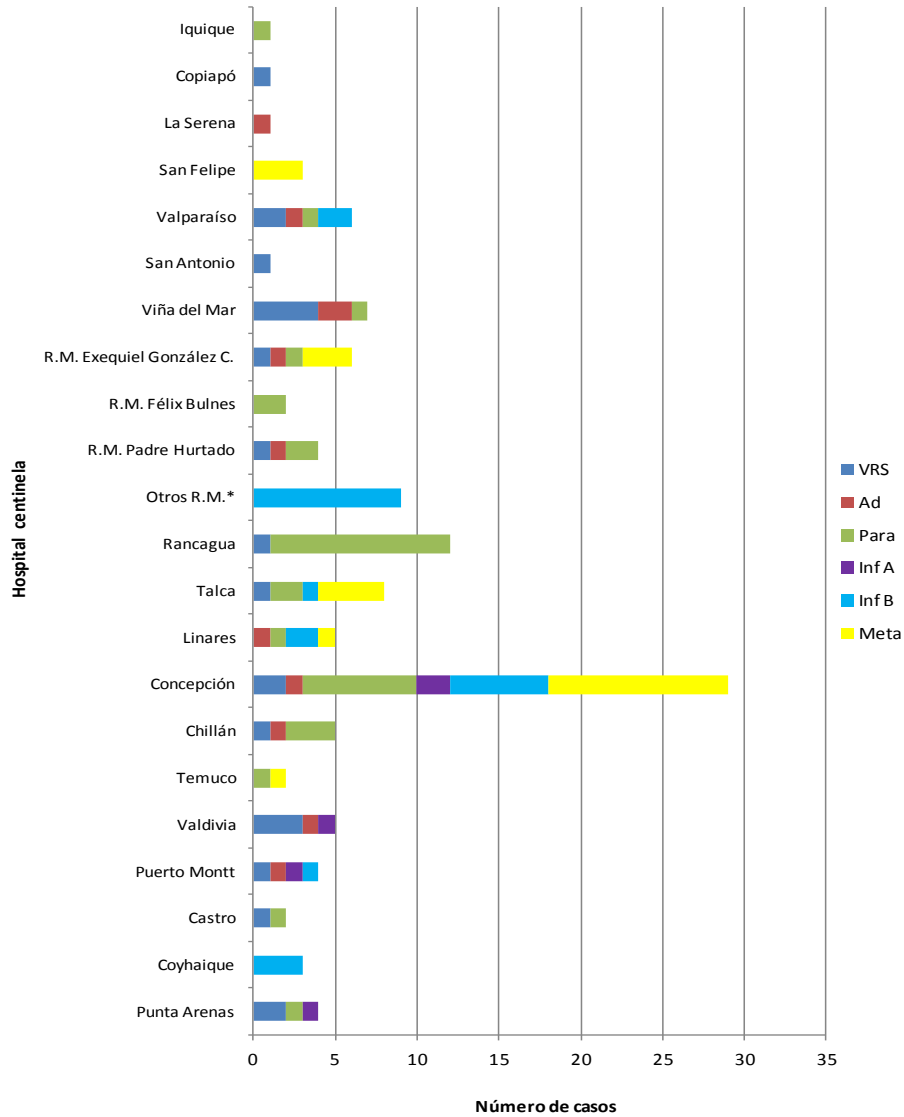
**Fuente:** Sección Virus Respiratorios Exantemáticos. Departamento de Laboratorio Biomédico. Instituto de Salud Pública de Chile. 2012.

**Figura N°1.** Número de casos detectados de Virus Respiratorios por agente y porcentaje de positividad del total de las muestras analizadas, según semana epidemiológica. Chile 2011-2012.



**Fuente:** Sección Virus Respiratorios Exantemáticos. Departamento de Laboratorio Biomédico. Instituto de Salud Pública de Chile. 2012.

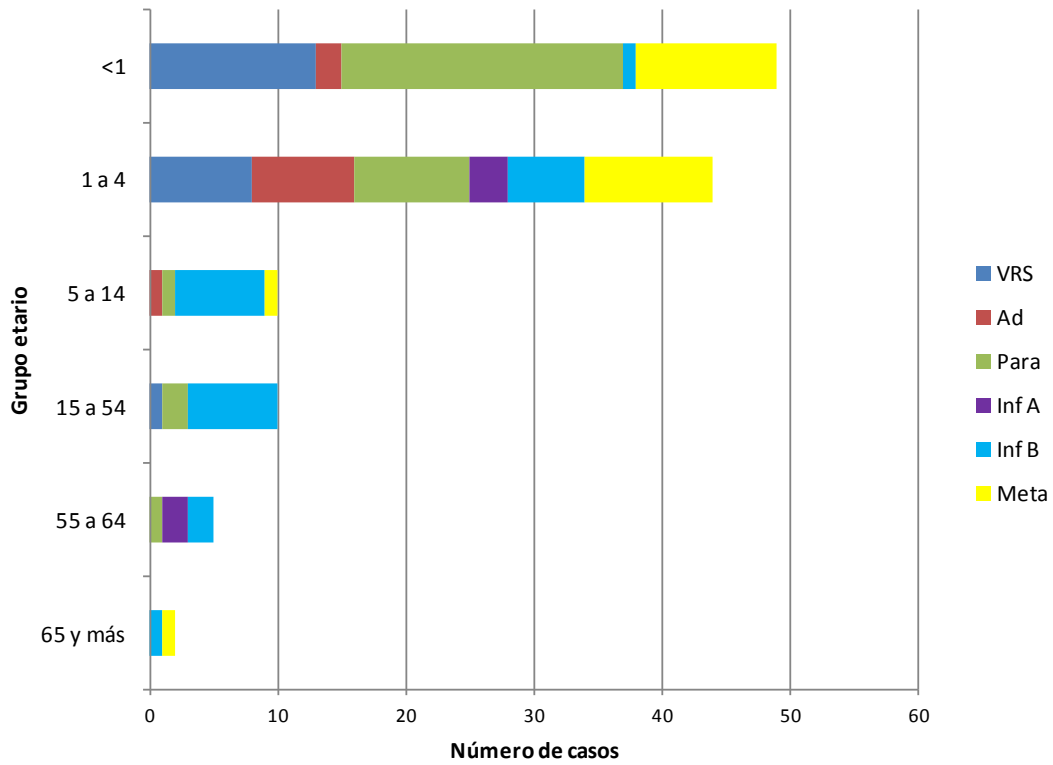
**Figura N°2.** Hospitales centinelas de la Red de Vigilancia de Virus Respiratorios del ISP con casos confirmados según agente en la semana epidemiológica N°42.



\* Muestras enviadas desde Clínica Santa María, Clínica Las Condes y Hospital Luis Calvo Mackenna.

**Fuente:** Sección Virus Respiratorios Exantemáticos. Departamento de Laboratorio Biomédico. Instituto de Salud Pública de Chile. 2012.

**Figura N°3.** Casos confirmados según agente y grupo etario en la semana epidemiológica N°42.

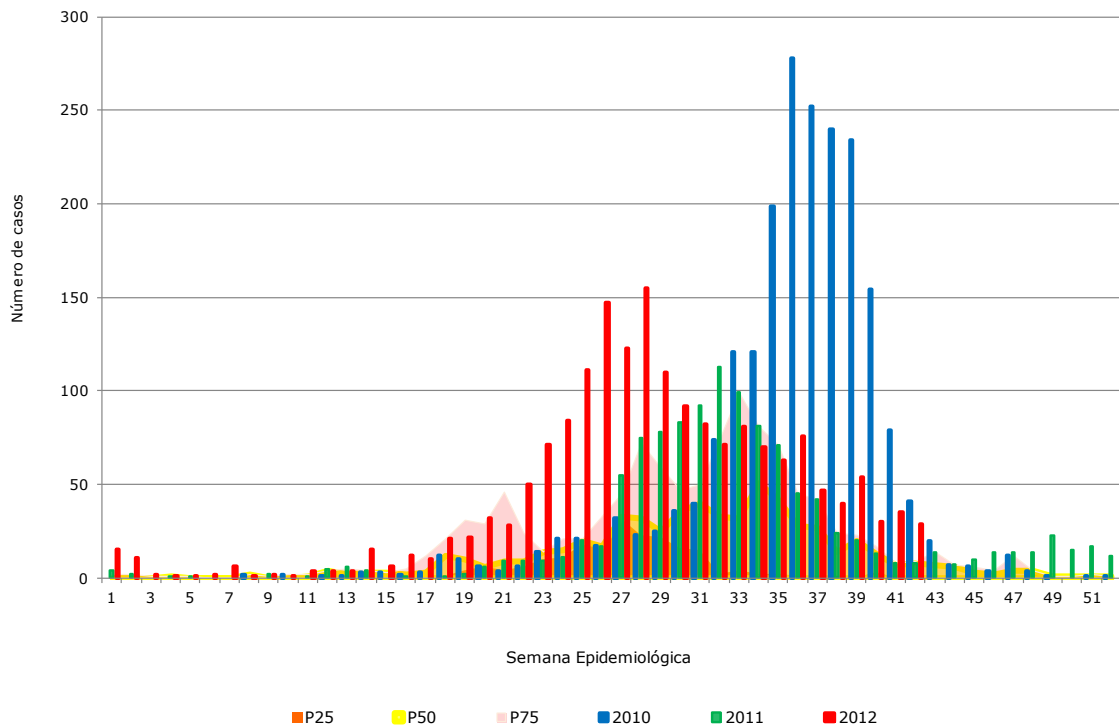


**Fuente:** Sección Virus Respiratorio Exantemáticos. Departamento de Laboratorio Biomédico. Instituto de Salud Pública de Chile. 2012.



# Influenza

**Figura N°4.** Casos confirmados de Influenza en 2012. Canal endémico por semana epidemiológica. Chile 2006-2012\*



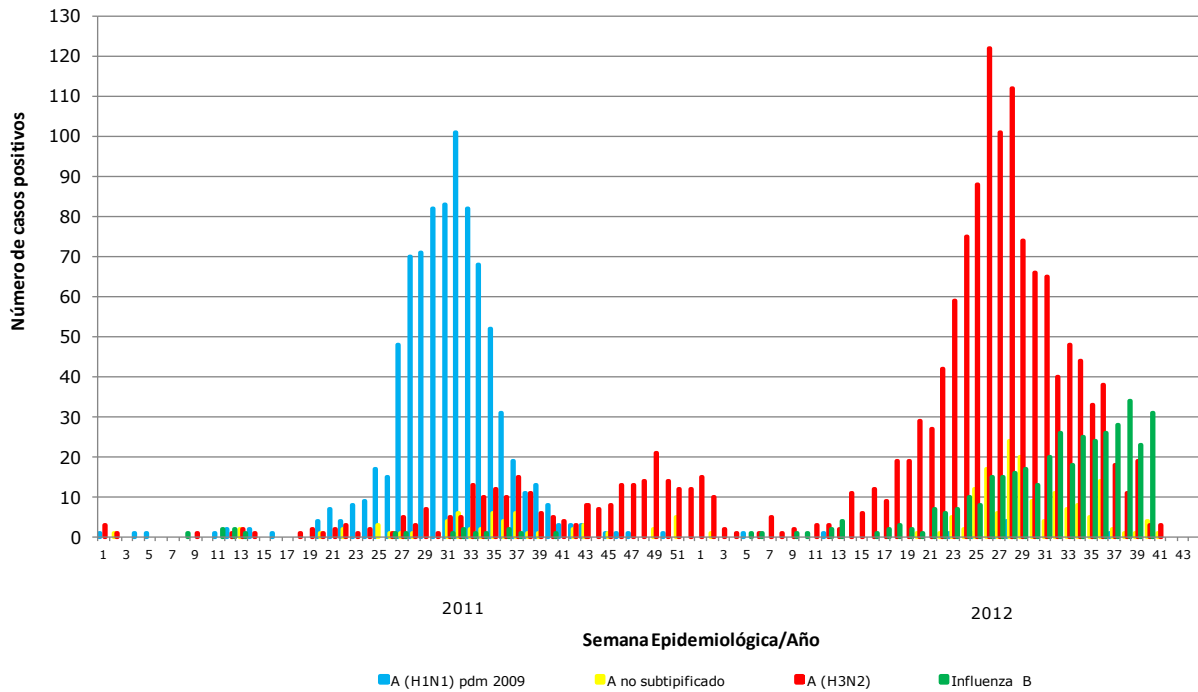
\* No se incluye el año 2009 en los cálculos del canal.

**Fuente:** Sección Virus Respiratorios Exantemáticos. Sistema FileMaker. Departamento de Laboratorio Biomédico. Instituto de Salud Pública de Chile. 2012.

Observación:

Si el número de casos se encuentra entre el cuartil 1 (P25) y la mediana (P50) se considera que éste está en **zona de seguridad**, entre la mediana y el tercer cuartil (P75) en **zona de alerta** y cuando el número de casos lo supera, se considera que se está en **zona epidémica**.

**Figura N°5.** Distribución del número de casos de Influenza por tipos y subtipos por semana epidemiológica, Chile 2011-2012.



**Fuente:** Sección Virus Respiratorios Exantemáticos. Departamento de Laboratorio Biomédico. Instituto de Salud Pública de Chile. 2012.

*Elaborado por:* Instituto de Salud Pública de Chile