

Informe de Circulación de Virus Respiratorios

Resumen Ejecutivo: En la SE N° 40 se analizaron 648 muestras para virus respiratorios, siendo 176 positivas (18,67%) (Parainfluenza 37, VRS 34, Influenza B 21, Metaneumovirus 17, Adenovirus 7, Influenza A 5). El virus detectado con mayor frecuencia fue Parainfluenza (30,6% de los casos) desplazando al Virus Respiratorio Sincial. Los grupos más afectados son los menores 1 año y de 1 a 4 años. En segundo lugar se presenta, VRS (28,1%), seguido de Influenza B (17,36%), Metaneumovirus (14,05%), Adenovirus (5,79%) e Influenza A (4,13%). El 70% de los casos de Influenza han sido subtipificados como Influenza A (H3N2).

Resultados:

En la SE N° 40 (30 de septiembre al 6 de octubre de 2012) se analizaron 648 muestras para virus respiratorios, 121 de ellas (18,67%) fueron positivas para algunos de los agentes virales estudiados.

Parainfluenza es el principal virus detectado en el país (37 casos), identificados principalmente en orden de frecuencia por los hospitales de Concepción (7), Castro (7), Linares (4) y Temuco (4) (Tabla N°1).

Se detectaron casos de VRS en Arica (1), Copiapó (1), San Antonio (3), Viña del Mar (6), Talca (1), Curicó (1), Linares (1), Concepción (4), Talcahuano (1), Temuco (4), Valdivia (5), Osorno (1), Puerto Montt (2), Castro (1) y Santiago (2).

Se presentaron casos de Adenovirus en Iquique (1), Valparaíso (2), Concepción (2) y Temuco (2).

Se detectaron 5 casos de Influenza A distribuidos en Concepción (3), Chillan (1) y Santiago (1).

Con respecto a la Influenza B, los casos reportados fueron de: Valparaíso (1), Talca (1), Linares (1), Concepción (4), Chillan (1), Puerto Montt (2), Coyhaique (3) y Santiago (8).

En Chile, la vigilancia de la influenza tiene por objetivo identificar oportunamente la **circulación viral** y caracterizar la propagación de las variantes antigénicas. Esta vigilancia considera entre sus componentes:

Vigilancia centinela de Enfermedad Tipo Influenza (ETI): Se realiza en **42 centros centinela** de atención primaria distribuidos en las 15 regiones del país para la vigilancia de morbilidad. En **21 de estos centros centinelas** se realiza diagnóstico etiológico de virus respiratorios por IF, según lo establece la circular de vigilancia N° B 51/20 del 14 de mayo del 2010.

Vigilancia de virus influenza y otros virus respiratorios: El Instituto de Salud Pública de Chile (ISP), cuenta con **29 centros hospitalarios de la red pública** que integran la red de laboratorios de hospitales que realizan detección etiológico de los virus respiratorios. Además con fines de vigilancia se recibe la información semanal de la Clínica Santa María y de la Clínica Las Condes.

Esta vigilancia se orienta al estudio genético y monitoreo de la resistencia a antivirales para el virus Influenza. También en casos seleccionados se realizan estudios genéticos para el Virus Respiratorio Sincial y Adenovirus. Además, se procesan en el ISP muestras provenientes de otros centros privados u otros hospitales que no pertenecen a la Red de Vigilancia.

Vigilancia de los Casos de Infección Respiratoria Aguda Grave (IRAG) en pacientes hospitalizados: Se realiza en seis (6) hospitales centinelas: Hospital de Iquique, Hospital Militar, Hospital San Juan de Dios, Hospital Gustavo Fricke, Hospital Grant Benavente y Hospital de Puerto Montt. Permite monitorear la gravedad de los cuadros de influenza.

Monitoreo de consultas diarias de causa respiratoria de adultos y niños en servicios de urgencia ambulatorios y hospitalarios de todo el país (SNSS): Permite identificar el inicio del aumento estacional de casos de IRA altas y bajas, incluidas las ETI.



Se presentan casos de Metaneumovirus en Talca (3), Curicó (1), Linares (2), Concepción (5), Temuco (1), Puerto Montt (2), Castro (2) y Santiago (1).

En relación a los pacientes hospitalizados (Tabla N°2) se observa que continua el VRS como el virus más detectado (34% de los casos), seguido por Parainfluenza (29%) y Metaneumovirus (18%). En relación a los pacientes ambulatorios el 50% corresponden a casos de Parainfluenza, seguido por Influenza B con un 33% y VRS con un 8% de los casos (Tabla N°3)

En la Tabla N°4, se muestra la detección de virus respiratorios en tres centros privados de Santiago. En pacientes ambulatorios se mantiene la presencia de Influenza B como el virus más detectado, el cual se detecta fundamentalmente en niños mayores de 5 años y en adultos.

En relación a Influenza, a la semana SE. N° 40 del 2012, el 70% ha sido subtipificado en el ISP como Influenza A(H3N2), 20% corresponde a Influenza B, 1% a Influenza A (H1N1) pdm09 y 9% no ha sido subtipificado (Figura N° 5).

TABLAS Y FIGURAS

Tabla N°1. Número de casos detectados de Virus Respiratorios por centro centinela de la Red de Vigilancia de Virus Respiratorios del ISP en la semana epidemiológica N°40.

Hospital Centinela	Total casos	Nº casos positivos	VRS	Ad	Para	Inf A	Inf B	Meta
Arica	5	1	1					
Iquique	8	1		1				
Antofagasta	8	0						
Copiapó	2	1	1					
La Serena	9	0						
San Felipe*								
Valparaíso	24	5		2	2		1	
San Antonio	10	3	3					
Viña del Mar	55	7	6		1			
Rancagua	18	1			1			
Talca	29	6	1		2			3
Curicó	8	2	1					1
Linares	20	7	1		4			2
Concepción	85	24	4	2	7	3	3	5
Talcahuano	24	4	1		3			
Chillán	35	3			1	1	1	
Temuco	36	11	4	2	4			1
Valdivia	22	5	5					
Osorno	17	2	1		1			
Puerto Montt	24	6	2				2	2
Castro	28	9			7			2
Coyhaique	11	3					3	
Punta Arenas	8	0						
FF.AA. Punta Arenas	2	0						
R.M. Sur Exequiel González C.	46	3	1		1			1
R.M. Occidente Félix Bulnes	30	0						
R.M. Occidente San Juan de Dios	19	0						
R.M. Sur oriente Padre Hurtado	22	2	1		1			
R.M. Oriente Hospital del Tórax	2	0	0					
Centinelas Ambulatorios								
Iquique, Cirujano Guzmán	2	0						
Coquimbo, Cefam Sergio Aquilar	5	0						
Valparaíso, Plaza Justicia	6	0						
Maule, Cerro Alto	3	2			1		1	
Linares, San Juan de Dios	3	1					1	
Concepción, V M Fernández	3	1					1	
Chiloé, Ancud	8	2	1		1			
Otros R.M**	11	9				1	8	
TOTAL (* sin datos)	648	121	34	7	37	5	21	17

*: Muestras enviadas desde Hospital Sotero del Río, Hospital Roberto del Río, Hospital del Pino, Hospital Luis Calvo Mackenna, Hospital San Borja Arriarán, Hospital Militar, Hospital Dipreca, Integramédica, Clínica Las Condes, Clínica Santa María.

Tabla N°2. Número de casos detectados de Virus Respiratorios en pacientes hospitalizados por la Red de Vigilancia de Virus Respiratorios del ISP en la semana epidemiológica N°40.

Hospital Centinela	Total casos	Nº casos positivos	VRS	Ad	Para	Inf A	Inf B	Meta
Arica	5	1	1					
Iquique	6	1		1				
Antofagasta	8	0						
Copiapó	2	1	1					
La Serena	9	0						
Valparaíso	23	5		2	2		1	
San Antonio	10	3	3					
Viña del Mar	36	4	4					
Rancagua	18	1			1			
Talca	29	6	1		2			3
Curicó	8	2	1					1
Linares	20	7	1		4			2
Concepción	62	18	3	2	5	2	2	4
Talcahuano	24	4	1		3			
Chillán	21	1			1			
Temuco	32	11	4	2	4			1
Valdivia	18	5	5					
Puerto Montt	24	6	2				2	2
Castro	15	5			3			2
Ancud	7	1	1					
Coyhaique	11	3					3	
Punta Arenas	8	0						
FF.AA. Punta Arenas	2	0						
R.M. Sur Exequiel González C.	44	2	1					1
R.M. Occidente Félix Bulnes	25	0						
R.M. Occidente San Juan de Dios	17	0						
R.M. Sur oriente Padre Hurtado	22	2	1		1			
R.M. Oriente Hospital del Tórax	2	0						
TOTAL	508	89	30	7	26	2	8	16

Fuente: Sección Virus Respiratorios Exantemáticos. Departamento de Laboratorio Biomédico. Instituto de Salud Pública de Chile. 2012.

Tabla N°3. Número de casos detectados de Virus Respiratorios en pacientes ambulatorios por la Red de Vigilancia de Virus Respiratorios del ISP en la semana epidemiológica N°40.

Hospital Centinela	Total de casos	N° casos positivos	VRS	Ad	Para	Inf A	Inf B	Meta
Chillán	14	2				1	1	
Temuco	4	0						
Valdivia	1	0						
Osorno	17	2	1		1			
Castro	13	4			4			
R.M. Occidente San Juan de Dios	2	0						
Centinelas Ambulatorios								
Iquique, Cirujano Guzmán	2	0						
Coquimbo, Cesfam Sergio Aguilar	5	0						
Valparaíso, Plaza Justicia	6	0						
Maule, Cerro Alto	3	2						
Linares, San Juan de Dios	3	1			1		1	
Concepción, V M Fernández	3	1					1	
TOTAL	73	12	1	0	6	1	4	0

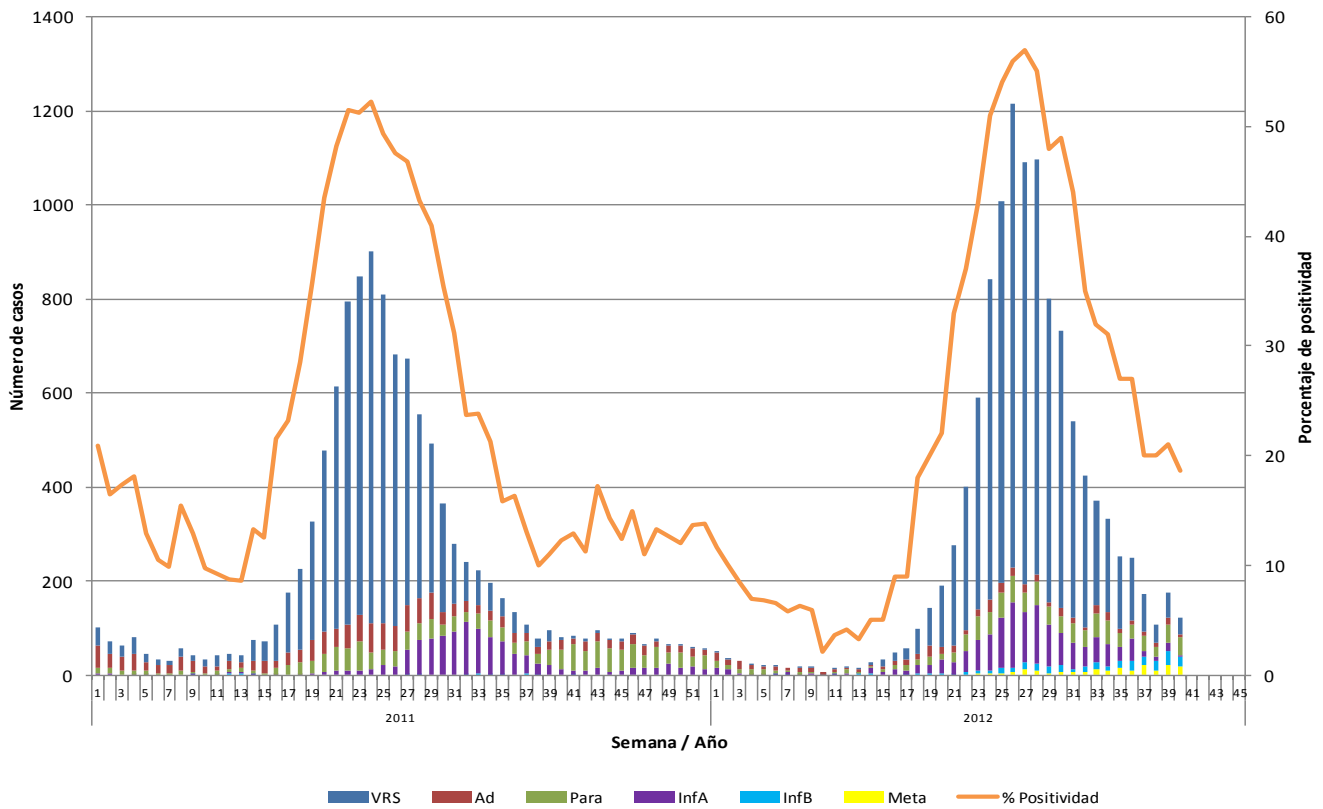
Fuente: Sección Virus Respiratorios Exantemáticos. Departamento de Laboratorio Biomédico. Instituto de Salud Pública de Chile. 2012.

Tabla N°4. Número de casos detectados de Virus Respiratorios en centros privados de la Región Metropolitana en la semana epidemiológica N°40.

Clínicas privadas	Total de casos	N° casos positivos	VRS	Ad	Para	Inf A	Inf B	Meta
Pacientes hospitalizados								
Clínica Las Condes	21	5	1		1		1	2
Clínica Santa María	5	1					1	
Total pacientes hospitalizados	26	6	1	0	1	0	2	2
Pacientes ambulatorios								
Clínica Las Condes	189	29	1	5	2	2	19	
Clínica Santa María	127	22	2	8	3	2	7	
Laboratorio Integramédica	127	42	1	5	8		17	11
Total pacientes ambulatorios	443	93	4	18	13	4	43	11

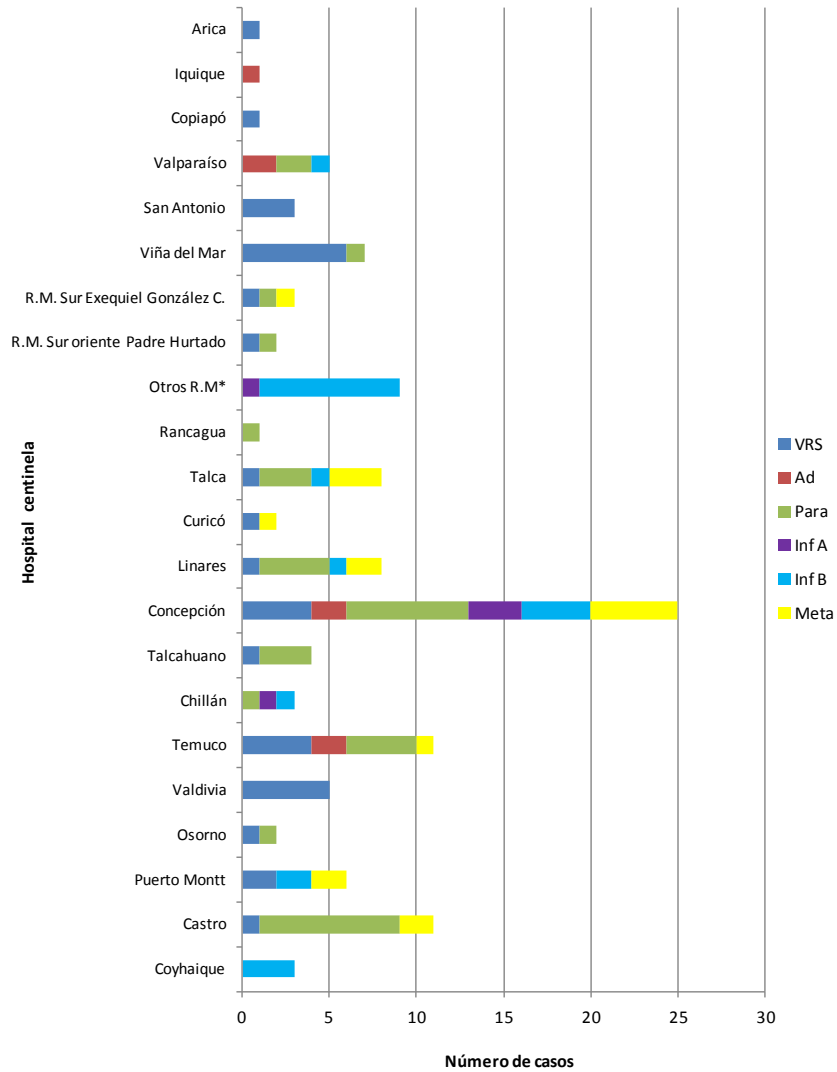
Fuente: Sección Virus Respiratorios Exantemáticos. Departamento de Laboratorio Biomédico. Instituto de Salud Pública de Chile. 2012.

Figura N°1. Número de casos detectados de Virus Respiratorios por agente y porcentaje de positividad del total de las muestras analizadas, según semana epidemiológica. Chile 2011-2012.



Fuente: Sección Virus Respiratorios Exantemáticos. Departamento de Laboratorio Biomédico. Instituto de Salud Pública de Chile. 2012.

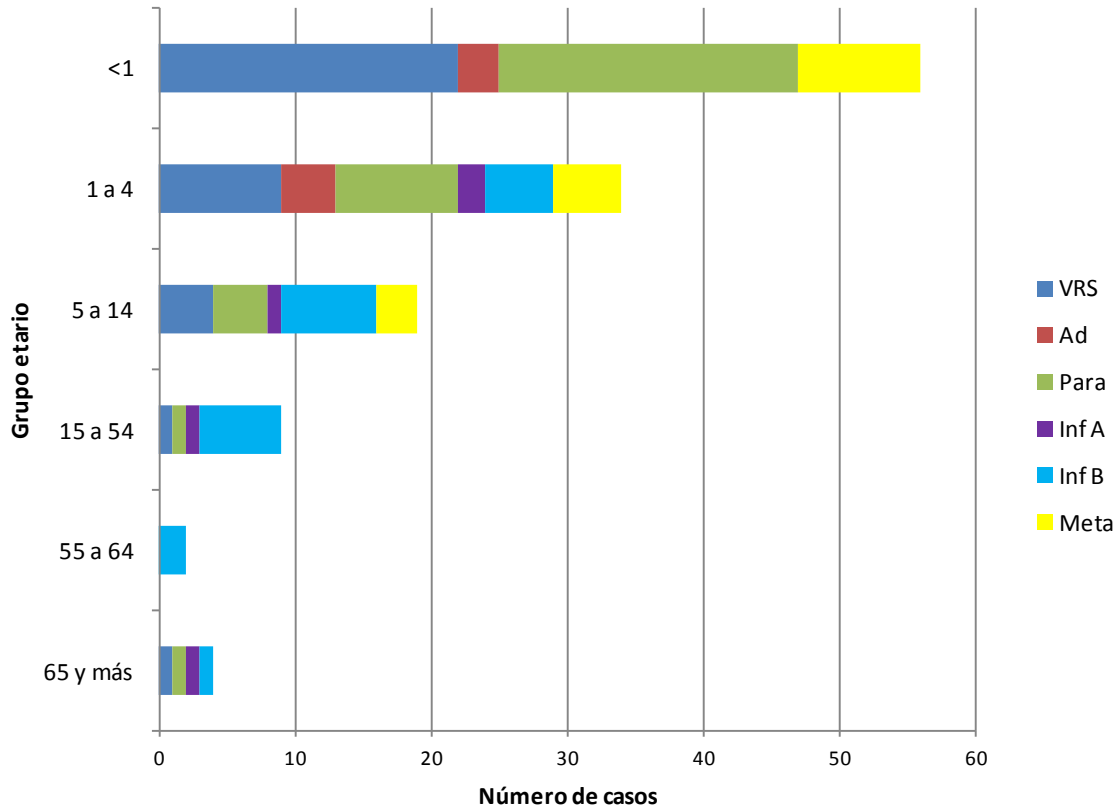
Figura N°2. Hospitales centinelas de la Red de Vigilancia de Virus Respiratorios del ISP con casos confirmados según agente en la semana epidemiológica N°40.



* Muestras enviadas desde Clínica Santa María y Clínica Las Condes.

Fuente: Sección Virus Respiratorios Exantemáticos. Departamento de Laboratorio Biomédico. Instituto de Salud Pública de Chile. 2012.

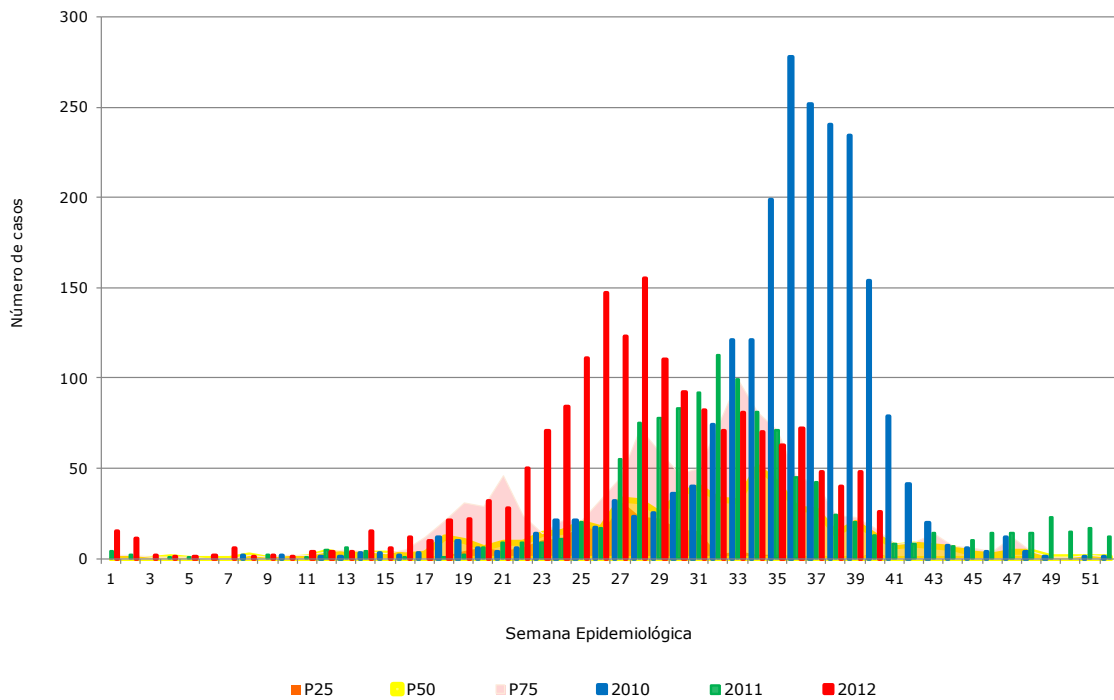
Figura N°3. Casos confirmados según agente y grupo etario en la semana epidemiológica N°40.



Fuente: Sección Virus Respiratorio Exantemáticos. Departamento de Laboratorio Biomédico. Instituto de Salud Pública de Chile. 2012.

Influenza

Figura Nº4. Casos confirmados de Influenza en 2012. Canal endémico Chile 2006-2012*, por semana epidemiológica.



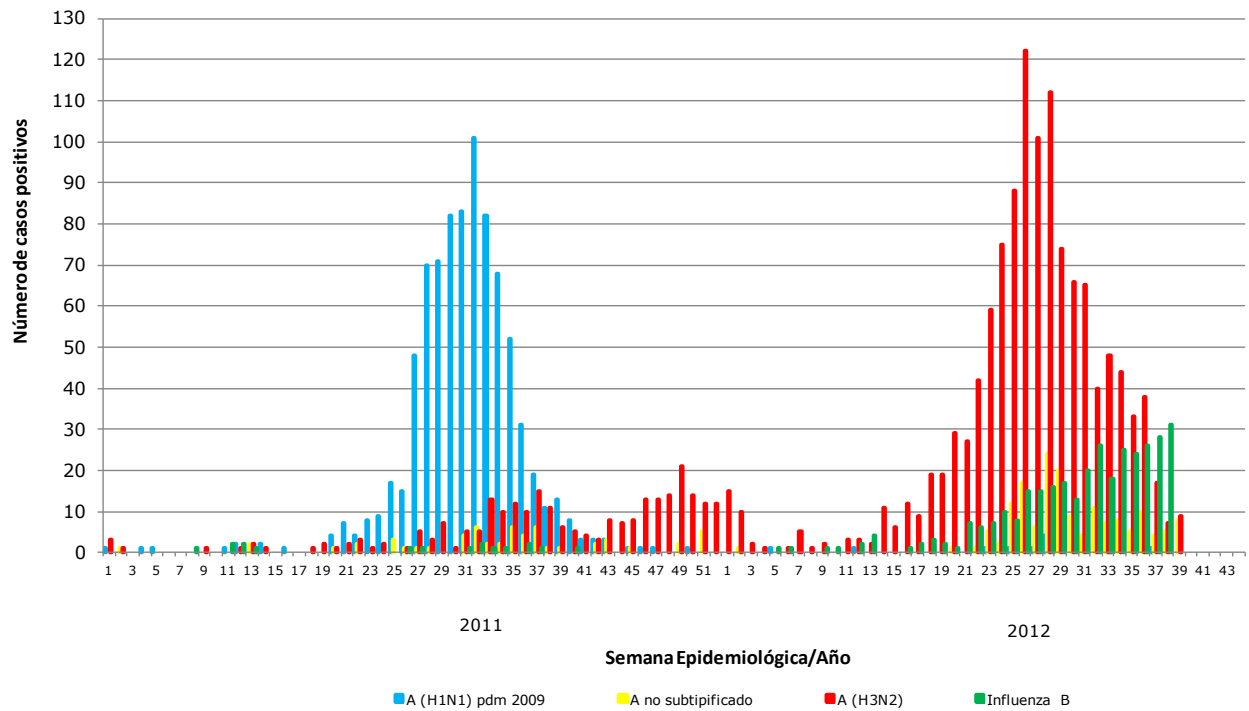
* No se incluye el año 2009 en los cálculos del canal.

Fuente: Sección Virus Respiratorios Exantemáticos. Sistema FileMaker. Departamento de Laboratorio Biomédico. Instituto de Salud Pública de Chile. 2012.

Observación:

Si el número de casos se encuentra entre el cuartil 1 (P25) y la mediana (P50) se considera que éste está en **zona de seguridad**, entre la mediana y el tercer cuartil (P75) en **zona de alerta** y cuando el número de casos lo supera, se considera que se está en **zona epidémica**.

Figura N°5. Distribución del número de casos de Influenza por tipos y subtipos por semana epidemiológica, Chile 2011-2012.



Fuente: Sección Virus Respiratorios Exantemáticos. Departamento de Laboratorio Biomédico. Instituto de Salud Pública de Chile. 2012.

Elaborado por: Instituto de Salud Pública de Chile