

Informe de Circulación de Virus Respiratorios

Resumen Ejecutivo:

En la SE N° 39 según la información recibida, se analizaron 806 muestras para virus respiratorios, siendo 176 positivas (21,8%) (VRS 54; Parainfluenza 40, Influenza B 31; Metaneumovirus 21, Influenza A 15, Adenovirus 15). El virus detectado con mayor frecuencia corresponde al Virus Respiratorio Sincicial (30,7% de los casos). Los grupos más afectados son los menores 1 año y de 1 a 4 años. En segundo lugar se presentan, Parainfluenza (22,7%), e Influenza B (17,6%), seguidos de Metaneumovirus (11,9%) Influenza A (8,5%) y Adenovirus (8,59%). El 70% de los casos de Influenza han sido subtipificados como Influenza A (H3N2).

Resultados:

En la SE N° 39 (23 al 29 de septiembre de 2012) se analizaron 806 muestras para virus respiratorios, 176 de ellas (21,8%) fueron positivas para algunos de los agentes virales estudiados.

El Virus Respiratorio Sincicial (VRS) es el principal virus detectado en el país (54 casos) (Tabla N°1).

Se detectaron casos de Parainfluenza en La Serena (1), Valparaíso (1), San Antonio (1), Viña del Mar (5), Rancagua (2), Talca (2), Linares (2), Concepción (6), Talcahuano (2), Temuco (2), Valdivia (1), Osorno (2), Puerto Montt (3), Castro (5), Santiago (5).

Se presentaron casos de Adenovirus en La Serena (1), Rancagua (1), Linares (2), Concepción (2), Valdivia (3), Osorno (1), Castro (2), Santiago (3).

Se detectaron 15 casos de Influenza A distribuidos en Concepción, Linares, Temuco, Valdivia, Puerto Montt y Santiago.

Con respecto a la Influenza B, los casos reportados fueron de: Valparaíso (1), Linares (4), Concepción (7), Chillan (3), Temuco (3), Coyhaique (1) y Santiago (12).

En Chile, la vigilancia de la influenza tiene por objetivo identificar oportunamente la **circulación viral** y caracterizar la propagación de las variantes antigénicas. Esta vigilancia considera entre sus componentes:

Vigilancia centinela de Enfermedad Tipo Influenza (ETI): Se realiza en **42 centros centinela** de atención primaria distribuidos en las 15 regiones del país para la vigilancia de morbilidad. En **21 de estos centros centinelas** se realiza diagnóstico etiológico de virus respiratorios por IF, según lo establece la circular de vigilancia N° B 51/20 del 14 de mayo del 2010.

Vigilancia de virus influenza y otros virus respiratorios: El Instituto de Salud Pública de Chile (ISP), cuenta con **29 centros hospitalarios de la red pública** que integran la red de laboratorios de hospitales que realizan detección etiológico de los virus respiratorios. Además con fines de vigilancia se recibe la información semanal de la Clínica Santa María y de la Clínica Las Condes.

Esta vigilancia se orienta al estudio genético y monitoreo de la resistencia a antivirales para el virus Influenza. También en casos seleccionados se realizan estudios genéticos para el Virus Respiratorio Sincicial y Adenovirus. Además, se procesan en el ISP muestras provenientes de otros centros privados u otros hospitales que no pertenecen a la Red de Vigilancia.

Vigilancia de los Casos de Infección Respiratoria Aguda Grave (IRAG) en pacientes hospitalizados: Se realiza en seis (6) hospitales centinelas: Hospital de Iquique, Hospital Militar, Hospital San Juan de Dios, Hospital Gustavo Fricke, Hospital Grant Benavente y Hospital de Puerto Montt. Permite monitorear la gravedad de los cuadros de influenza.

Monitoreo de consultas diarias de causa respiratoria de adultos y niños en servicios de urgencia ambulatorios y hospitalarios de todo el país (SNSS): Permite identificar el inicio del aumento estacional de casos de IRA altas y bajas, incluidas las ETI.



En relación a Influenza, a la semana SE. N° 39 del 2012, un 70% ha sido subtipificado en el ISP como Influenza A (H3N2), el 19% corresponde a Influenza B, el 1% a Influenza A (H1N1) pdm09 y el 10% no ha sido subtipificado (Figura N° 5).

Se presentan casos de Metaneumovirus en Talca (8), Linares (2), Concepción (4), Temuco (4), Puerto Montt (1), Castro (1) y Santiago (1). Metaneumovirus se presenta fundamentalmente en pacientes menores de 1 año.

En la tabla 2, se muestra la detección de virus respiratorios en tres centros privados de Santiago. En pacientes ambulatorios se mantiene la presencia de Influenza B como el virus detectado con mayor frecuencia, seguido de metaneumovirus. El virus Influenza se detecta fundamentalmente en niños mayores de 5 años y en adultos, mientras que metaneumovirus se detecta principalmente en niños menores de 1 año, en concordancia con lo detectado por los hospitales de la red de vigilancia.

TABLAS Y FIGURAS

Tabla N°1. Número de casos detectados de Virus Respiratorios por centro centinela de la Red de Vigilancia de Virus Respiratorios del ISP en la semana epidemiológica N°39.

Hospital Centinela	Total casos	Nº casos	VRS	Ad	Para	Inf A	Inf B	Meta
Arica	7	0						
Iquique	12	0						
Antofagasta	8	0						
Copiapó	3	1	1					
La Serena	30	6	4	1	1			
San Felipe*								
Valparaíso	24	2	1				1	
San Antonio	12	2	1		1			
Viña del Mar	47	7	2		5			
Rancagua	29	4	1	1	2			
Talca	39	12	2		2			8
Curicó	7	0						
Linares	19	8	2	2	2			2
Concepción	105	30	6	2	6	6	7	3
Talcahuano	41	5	3		2			
Chillán	40	6	3				3	
Temuco	56	18	8		2	1	3	4
Valdivia	32	9	4	3	1	1		
Osorno	13	5	2	1	2			
Puerto Montt	36	7	2		3	1		1
Castro	24	8	2	2	3			1
Coyhaique	15	2	1				1	
Punta Arenas	2	0						
FF.AA. Punta Arenas	1	1	1					
R.M. Sur Exequiel González C.	37	6	2	2	1			1
R.M. Occidente Félix Bulnes	47	4	2		2			
R.M. Occidente San Juan de	23	0						
R.M. Sur oriente Padre Hurtado	41	4	1	1	2			
R.M. Oriente Hospital del Tórax	3	0						
Centinelas Ambulatorios								
Iquique, Cirujano Guzmán	1	0						
Iquique, Alto Hospicio	1	0						
Valparaíso, Plaza Justicia	5	3	2		1			
Viña, Miraflores	1	0						
Linares, San Juan de Dios	9	6	1			1	4	
Concepción, V M Fernández	3	2				1		1
Valdivia, Gil de Castro	1	0						
Chiloé, Ancud	13	2			2			
Punta Arenas, Dr. Mateo Bencur	1	0						
Santiago, Consultorio Ariztía	1	1					1	
Otros R.M**	17	15				4	11	
TOTAL (* sin datos)	806	176	54	15	40	15	31	21

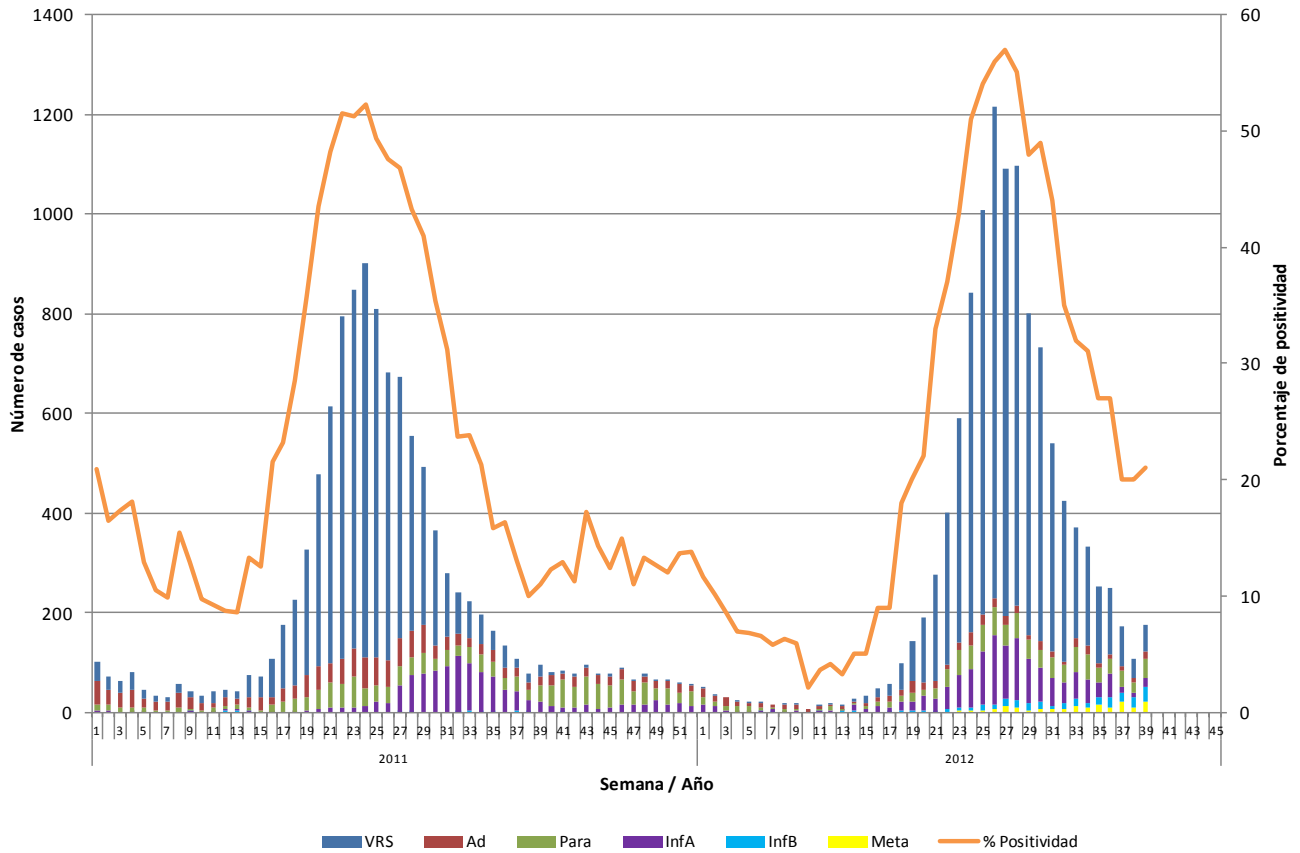
** : Muestras enviadas desde Hospital Sotero del Río, Hospital Roberto del Río, Hospital del Pino, Hospital Luis Calvo Mackenna, Hospital San Borja Arriarán, Hospital Militar, Hospital Dipreca, Integramédica, Clínica Las Condes, Clínica Santa María.

Tabla N°2. Número de casos detectados de Virus Respiratorios en centros privados de la Región Metropolitana en la semana epidemiológica N°39.

Clínicas privadas	Total de casos	Nº casos positivos	VRS	Ad	Para	Inf A	Inf B	Meta
Pacientes hospitalizados								
Clínica Las Condes	29	8			4		3	1
Clínica Santa María	8	3		1			2	
Total pacientes hospitalizados	37	11	0	1	4	0	5	1
Pacientes ambulatorios								
Clínica Las Condes	248	42	1	3		3	35	
Clínica Santa María	135	27	3	7	1	3	11	2
Laboratorio Integramédica	147	56	3	8	6	2	22	15
Total pacientes ambulatorios	530	125	7	18	7	8	68	17

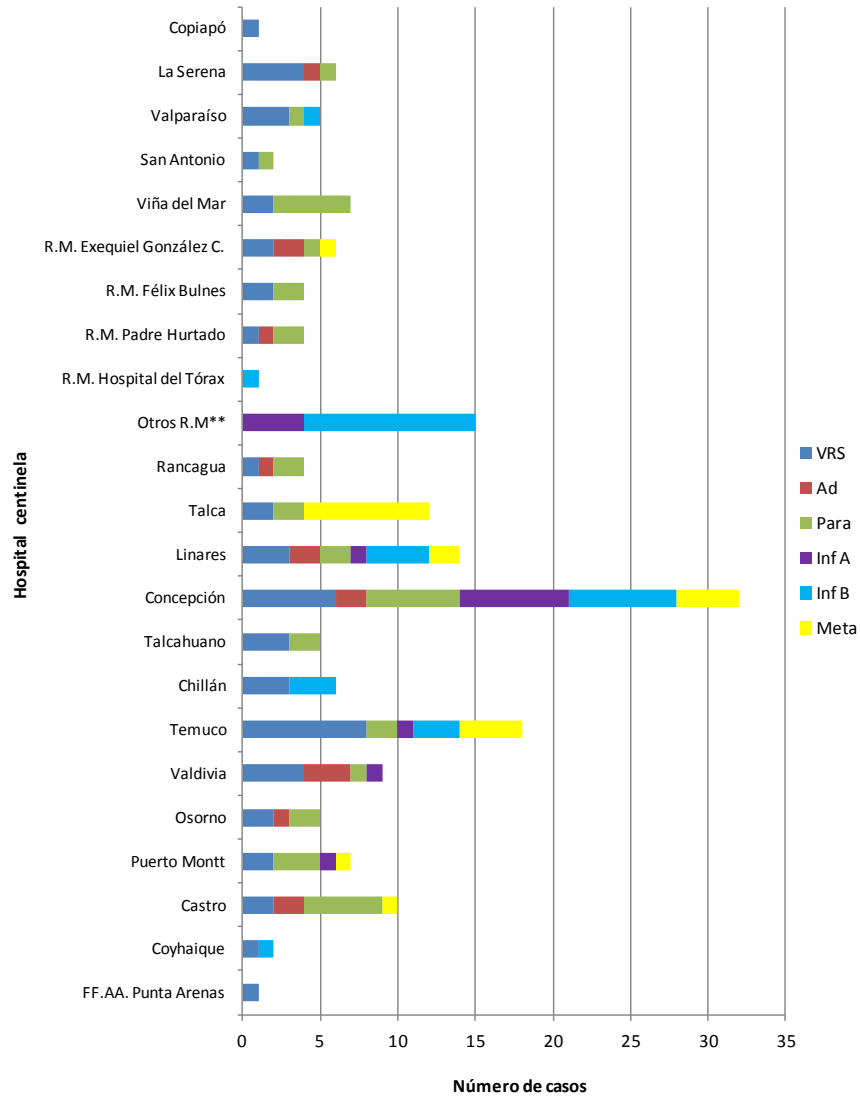
Fuente: Sección Virus Respiratorios Exantemáticos. Departamento de Laboratorio Biomédico. Instituto de Salud Pública de Chile. 2012.

Figura N°1. Número de casos detectados de Virus Respiratorios por agente y porcentaje de positividad del total de las muestras analizadas, según semana epidemiológica. Chile 2011-2012.



Fuente: Sección Virus Respiratorios Exantemáticos. Departamento de Laboratorio Biomédico. Instituto de Salud Pública de Chile. 2012.

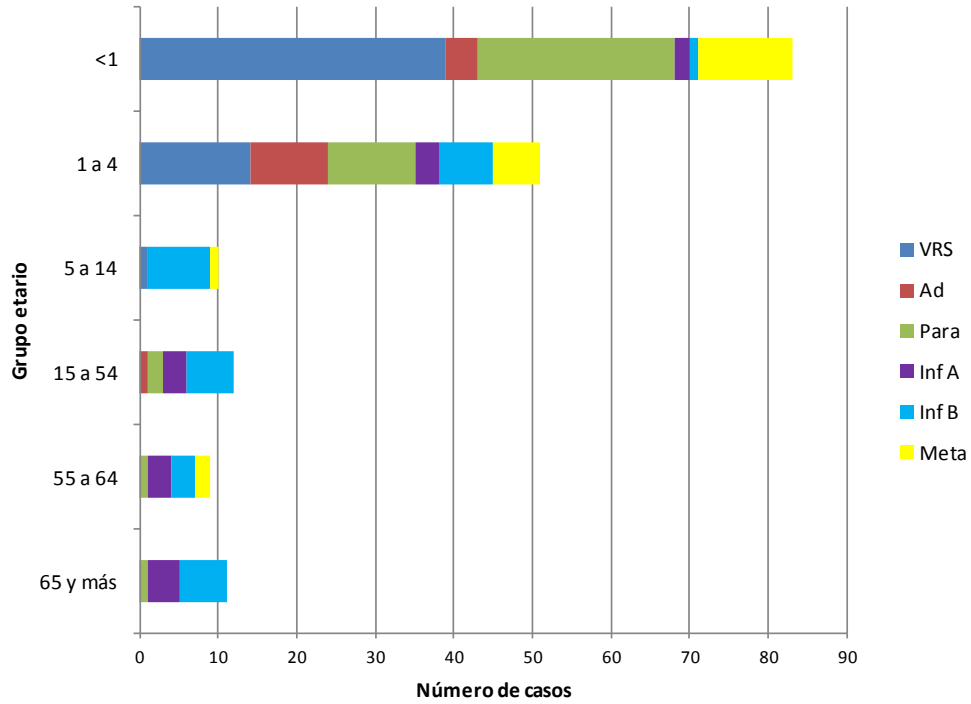
Figura N°2. Hospitales centinelas de la Red de Vigilancia de Virus Respiratorios del ISP con casos confirmados según agente en la semana epidemiológica N°39.



** Muestras enviadas desde Clínica Santa María, Clínica Las Condes, Hospital Militar e Integramédica.

Fuente: Sección Virus Respiratorios Exantemáticos. Departamento de Laboratorio Biomédico. Instituto de Salud Pública de Chile. 2012.

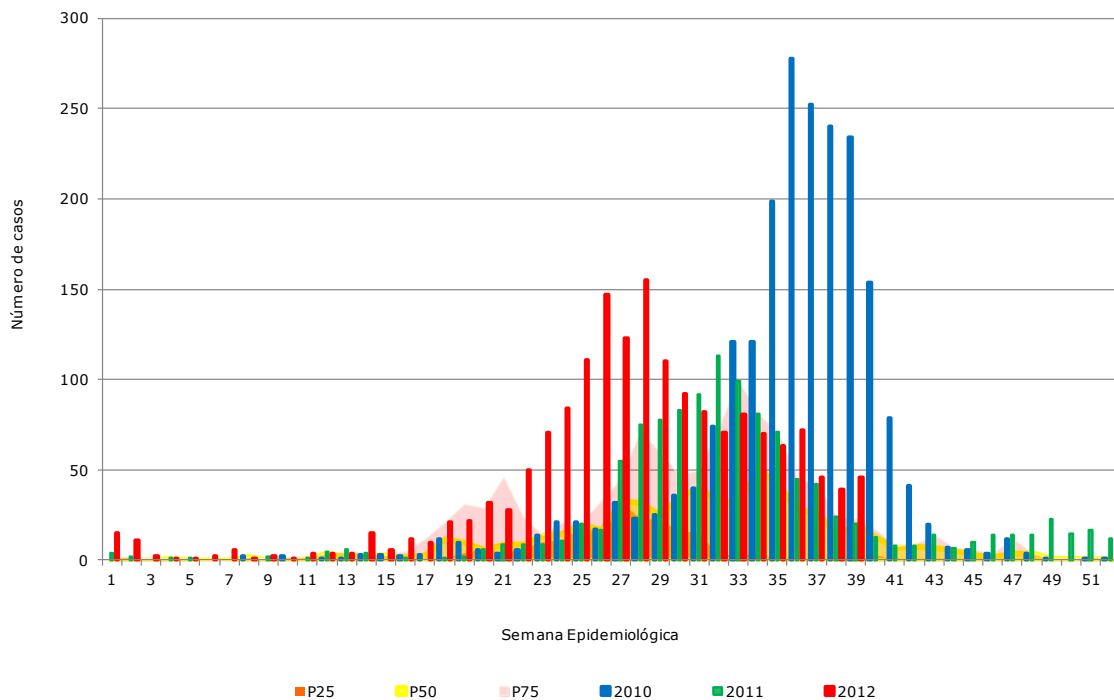
Figura N°3. Casos confirmados según agente y grupo etario en la semana epidemiológica N°39.



Fuente: Sección Virus Respiratorio Exantemáticos. Departamento de Laboratorio Biomédico. Instituto de Salud Pública de Chile. 2012.

Influenza

Figura Nº4. Casos confirmados de Influenza en 2012. Canal endémico Chile 2006-2012*, por semana epidemiológica.



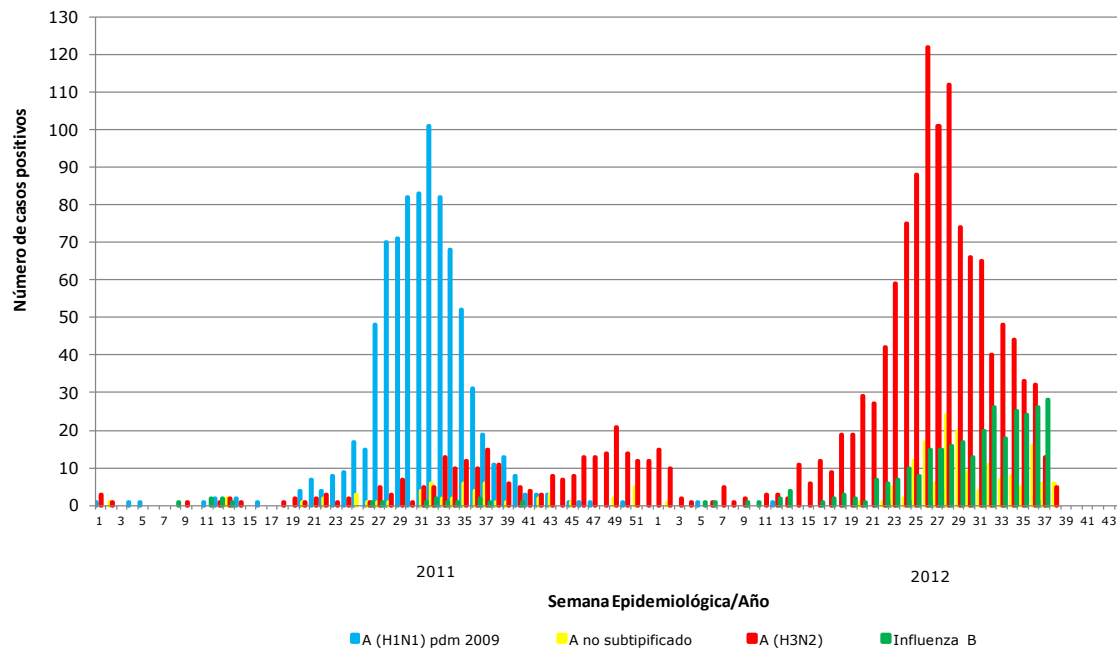
* No se incluye el año 2009 en los cálculos del canal.

Fuente: Sección Virus Respiratorios Exantemáticos. Sistema FileMaker. Departamento de Laboratorio Biomédico. Instituto de Salud Pública de Chile. 2012.

Observación:

Si el número de casos se encuentra entre el cuartil 1 (P25) y la mediana (P50) se considera que éste está en **zona de seguridad**, entre la mediana y el tercer cuartil (P75) en **zona de alerta** y cuando el número de casos lo supera, se considera que se está en **zona epidémica**.

Figura N°5. Distribución del número de casos de Influenza por tipos y subtipos por semana epidemiológica, Chile 2011-2012.



Fuente: Sección Virus Respiratorios Exantemáticos. Departamento de Laboratorio Biomédico. Instituto de Salud Pública de Chile. 2012.

Elaborado por: Instituto de Salud Pública de Chile