

Informe de Circulación de Virus Respiratorios

Resumen Ejecutivo:

En la SE N° 37 según la información recibida, se analizaron 863 muestras para virus respiratorios, siendo 172 positivas (20%) (VRS 81; Parainfluenza 31, Influenza B 20; Metaneumovirus 20, Influenza A 12, Adenovirus 8). El Virus Respiratorio Sincicial fue el detectado con mayor frecuencia (47% de los casos), con distribución a largo del país. Los grupos más afectados son los menores 1 año y de 1 a 4 años. En segundo lugar, se presenta, Parainfluenza (18%), seguido de Influenza B (12%), Metaneumovirus (12%). Influenza A (7%) y Adenovirus (5%). El 73% de los casos de Influenza han sido subtipificados como Influenza A (H3N2).

Resultados:

En la SE N° 37 (9 al 15 de septiembre de 2012) se analizaron 863 muestras para virus respiratorios, 172 de ellas (20%) fueron positivas para algunos de los agentes virales estudiados.

El Virus Respiratorio Sincicial (VRS) es el principal virus detectado en el país (81 casos). (Tabla N°1).

Se detectaron casos de Parainfluenza en Antofagasta (1), La Serena (1), Valparaíso (1), San Antonio (1), Rancagua (2), Talca (4), Concepción (4), Talcahuano (1), Chillan (4), Temuco (3), Puerto Montt (2), Castro (1) y Santiago (6).

Se presentaron casos de Adenovirus en Rancagua (2), Linares (1), Concepción (1), Temuco (1), Castro (1) y Santiago (2).

Se detectaron 12 casos de Influenza A distribuidos en Iquique, Linares, Concepción, Chillan y Puerto Montt.

Con respecto a la Influenza B, los 20 casos reportados fueron de: San Felipe (1), Talca (1), Curicó (1), Linares (2), Concepción (10), Temuco (1) y Santiago (4).

En Chile, la vigilancia de la influenza tiene por objetivo identificar oportunamente la **circulación viral** y caracterizar la propagación de las variantes antigénicas. Esta vigilancia considera entre sus componentes:

Vigilancia centinela de Enfermedad Tipo Influenza (ETI): Se realiza en **42 centros centinela** de atención primaria distribuidos en las 15 regiones del país para la vigilancia de morbilidad. En **21 de estos centros centinelas** se realiza diagnóstico etiológico de virus respiratorios por IF, según lo establece la circular de vigilancia N° B 51/20 del 14 de mayo del 2010.

Vigilancia de virus influenza y otros virus respiratorios: El Instituto de Salud Pública de Chile (ISP), cuenta con **29 centros hospitalarios de la red pública** que integran la red de laboratorios de hospitales que realizan detección etiológico de los virus respiratorios. Además con fines de vigilancia se recibe la información semanal de la Clínica Santa María y de la Clínica Las Condes.

Esta vigilancia se orienta al estudio genético y monitoreo de la resistencia a antivirales para el virus Influenza. También en casos seleccionados se realizan estudios genéticos para el Virus Respiratorio Sincicial y Adenovirus. Además, se procesan en el ISP muestras provenientes de otros centros privados u otros hospitales que no pertenecen a la Red de Vigilancia.

Vigilancia de los Casos de Infección Respiratoria Aguda Grave (IRAG) en pacientes hospitalizados: Se realiza en seis (6) hospitales centinelas: Hospital de Iquique, Hospital Militar, Hospital San Juan de Dios, Hospital Gustavo Fricke, Hospital Grant Benavente y Hospital de Puerto Montt. Permite monitorear la gravedad de los cuadros de influenza.

Monitoreo de consultas diarias de causa respiratoria de adultos y niños en servicios de urgencia ambulatorios y hospitalarios de todo el país (SNSS): Permite identificar el inicio del aumento estacional de casos de IRA altas y bajas, incluidas las ETI.



En relación a Influenza, a la semana SE. N° 37 del 2012, un 73% ha sido subtipificado en el ISP como Influenza A (H3N2), un 17% corresponde a Influenza B, un 1% a Influenza A (H1N1) pdm09 y un 9% no ha sido subtipificado (Figura N° 7).

Se presentaron 20 casos de Metaneumovirus, distribuidos en: Talca (7), Linares (2), Concepción (2), Temuco (6), Castro (1) y Santiago (2).

En la tabla 2, se muestra la detección de virus respiratorios en dos centros privados de Santiago. En pacientes ambulatorios se observa que el virus Influenza B fue el detectado con mayor frecuencia, el cual se mantiene al alza, circulando principalmente en niños mayores de 5 años y en adultos.

TABLAS Y FIGURAS

Tabla N°1. Número de casos detectados de Virus Respiratorios por centro centinela de la Red de Vigilancia de Virus Respiratorios del ISP en la semana epidemiológica N°37.

Hospital Centinela	Total casos	N° casos positivos	VRS	Ad	Para	Inf A	Inf B	Meta
Arica	5	0						
Iquique	17	1				1		
Antofagasta	5	1			1			
Copiapó	6	4	4					
La Serena	38	1			1			
San Felipe	5	1					1	
Valparaíso	39	1	1					
San Antonio	9	3	2		1			
Viña del Mar	60	4	4					
Rancagua	24	4		2	2			
Talca	39	15	5		3		1	6
Curicó	7	2	1				1	
Linares	23	9	5	1			2	1
Concepción	122	30	11	1	4	2	10	2
Talcahuano	34	4	3		1			
Chillán	59	16	9		4	3		
Temuco	61	22	11	1	3		1	6
Valdivia*								
Osorno	14	2	2					
Puerto Montt	39	11	7		2	2		
Castro	28	7	5	1	1			
Coyhaique	7	3	3					
Punta Arenas*								
FF.AA. Punta Arenas*								
R.M. Sur Exequiel González C.	60	10	3	1	4			2
R.M. Occidente Félix Bulnes	61	4	3		1			
R.M. Occidente San Juan de Dios*								
R.M. Sur oriente Padre Hurtado	52	3	1	1	1			
R.M. Oriente Hospital del Tórax*								
Centinelas Ambulatorios								
Arica, Amador Neghme	3	0						
Iquique, Alto Hospicio	1	0						
Valparaíso, Plaza Justicia	4	1			1			
Viña, Gomez Carreño	1	0						
Maule, Cerro Alto	2	2			1			1
Linares, San Juan de Dios	4	2				1		1
Concepción, V M Fernández	3	0						
Chiloé, Ancud	20	2	1					1
Santiago, Consultorio Avendaño	1	0						
Otros R.M**	10	7				3	4	
TOTAL (* sin datos)	863	172	81	8	31	12	20	20

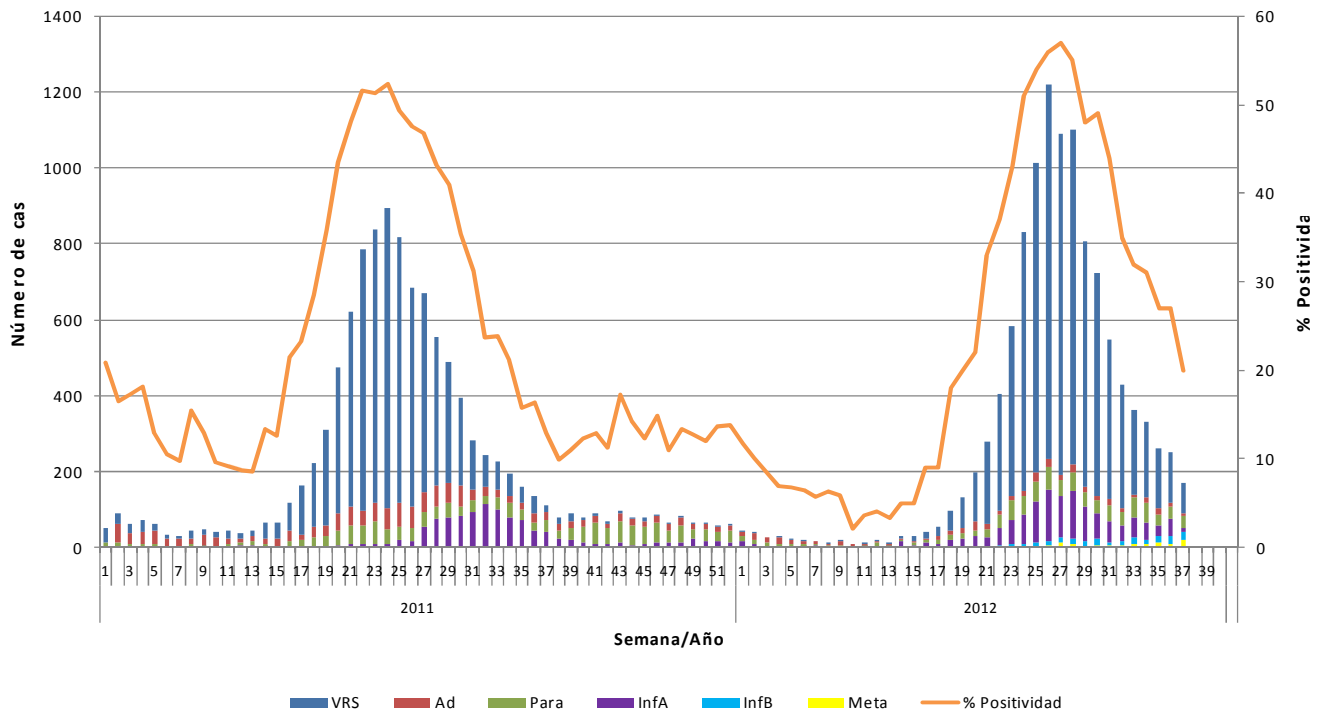
** : Muestras enviadas desde Hospital Sotero del Río, Hospital Roberto del Río, Hospital del Pino, Hospital Luis Calvo Mackenna, Hospital San Borja Arriarán, Hospital Militar, Hospital Dipreca, Integramédica, Clínica Las Condes, Clínica Santa María.

Tabla N°2. Número de casos detectados de Virus Respiratorios en centros privados de la Región Metropolitana en la semana epidemiológica N°37.

Clínicas privadas	Total de casos	Nº casos positivos	VRS	Ad	Para	Inf A	Inf B	Meta
Pacientes hospitalizados								
Clínica Las Condes	33	10	3	1		2	1	3
Clínica Santa María	15	1			1			
Total pacientes hospitalizados	48	11	3	1	1	2	1	3
Pacientes ambulatorios								
Clínica Las Condes	375	76		8		7	60	1
Clínica Santa María	187	32	3	5	1	5	15	3
Total pacientes ambulatorios	562	108	3	13	1	12	75	4

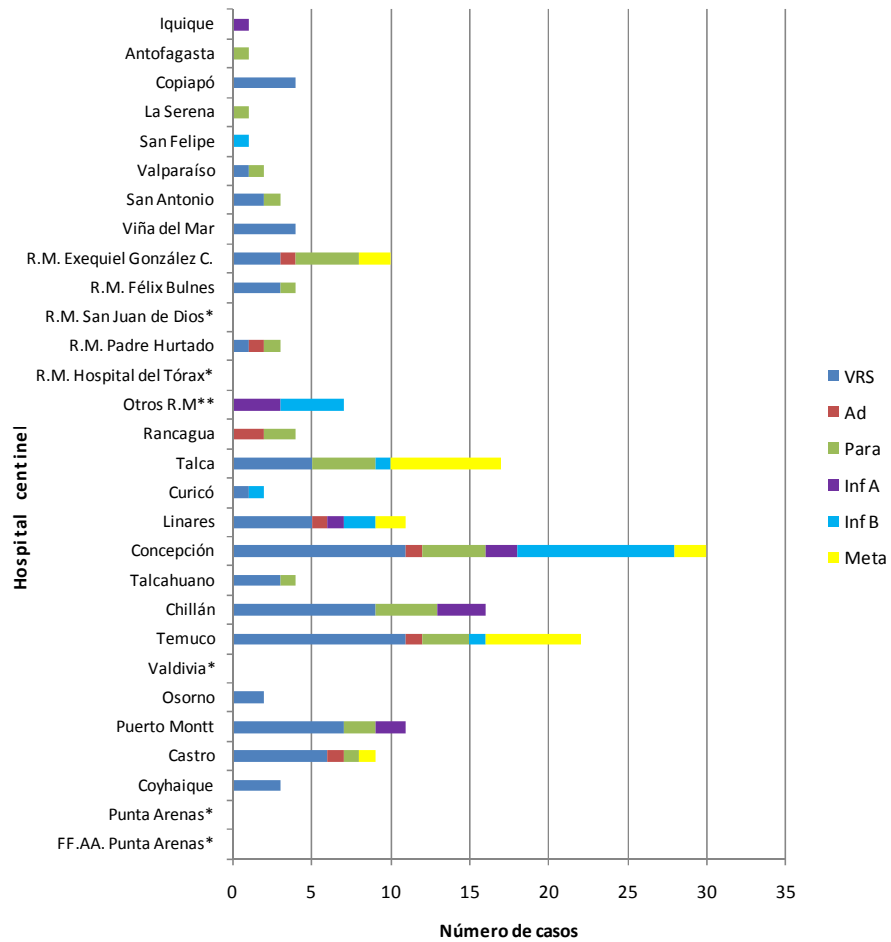
Fuente: Sección Virus Respiratorios Exantemáticos. Departamento de Laboratorio Biomédico. Instituto de Salud Pública de Chile. 2012.

Figura N°1. Número de casos detectados de Virus Respiratorios por agente y porcentaje de positividad del total de las muestras analizadas, según semana epidemiológica. Chile 2011-2012.



Fuente: Sección Virus Respiratorios Exantemáticos. Departamento de Laboratorio Biomédico. Instituto de Salud Pública de Chile. 2012.

Figura N°2. Hospitales centinelas de la Red de Vigilancia de Virus Respiratorios del ISP con casos confirmados según agente en la semana epidemiológica N°37.

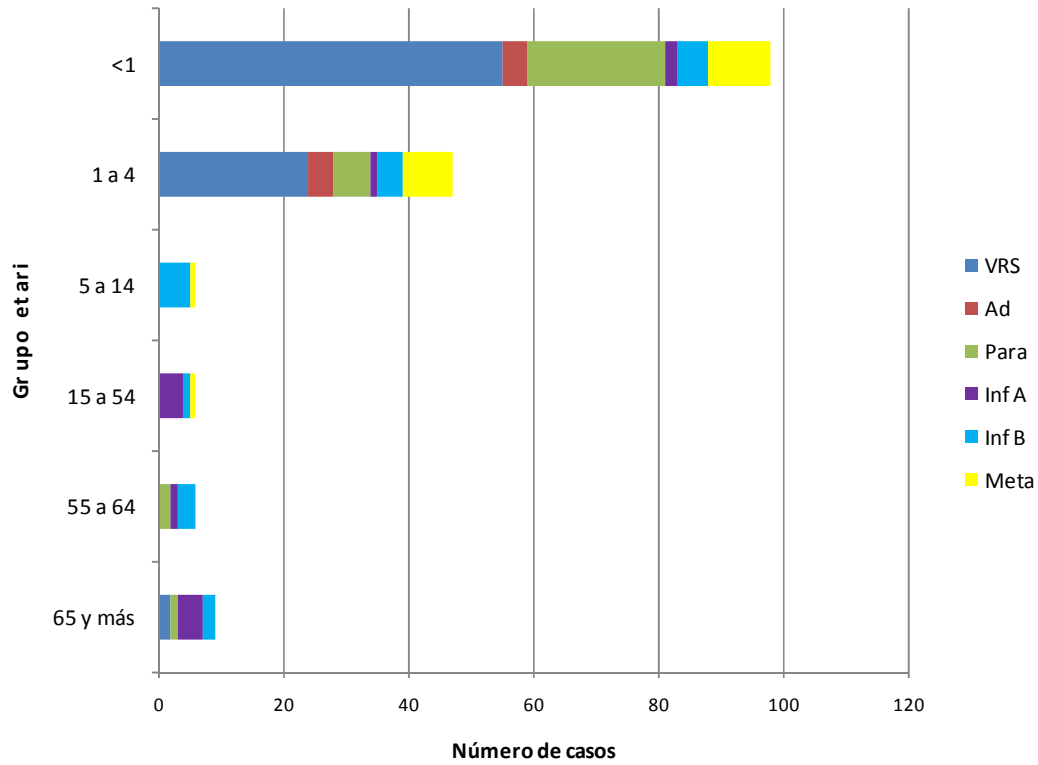


* Sin datos

** Muestras enviadas desde Clínica Santa María.

Fuente: Sección Virus Respiratorios Exantemáticos. Departamento de Laboratorio Biomédico. Instituto de Salud Pública de Chile. 2012.

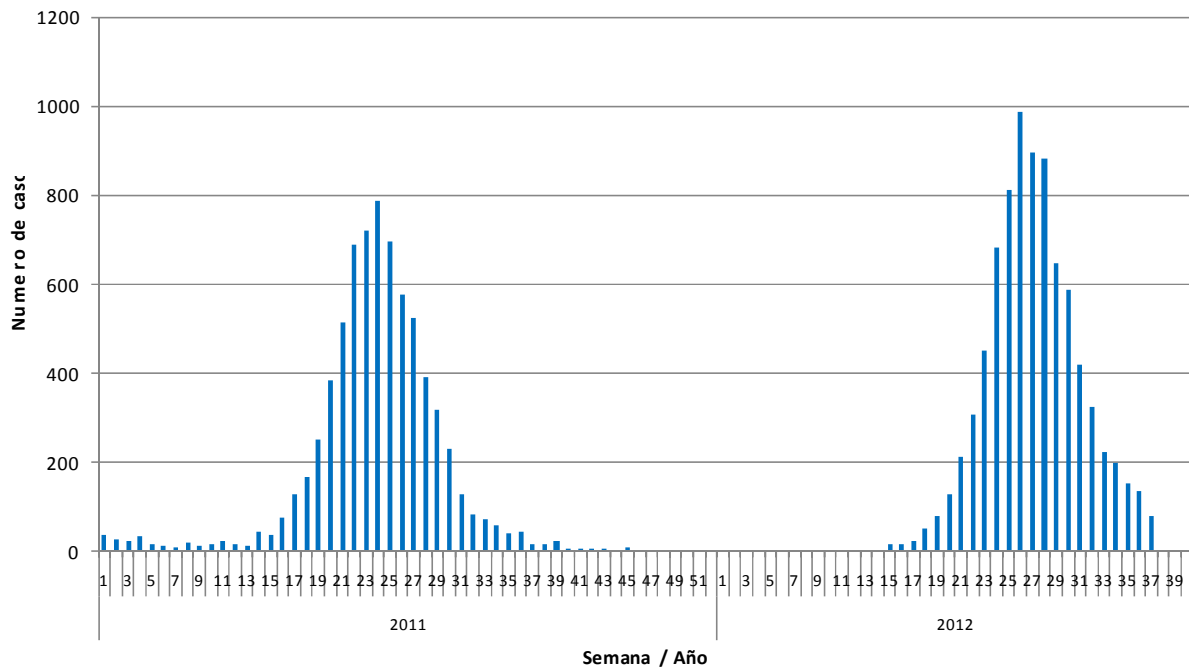
Figura N°3. Casos confirmados según agente y grupo etario en la semana epidemiológica N°37.



Fuente: Sección Virus Respiratorio Exantemáticos. Departamento de Laboratorio Biomédico. Instituto de Salud Pública de Chile. 2012.

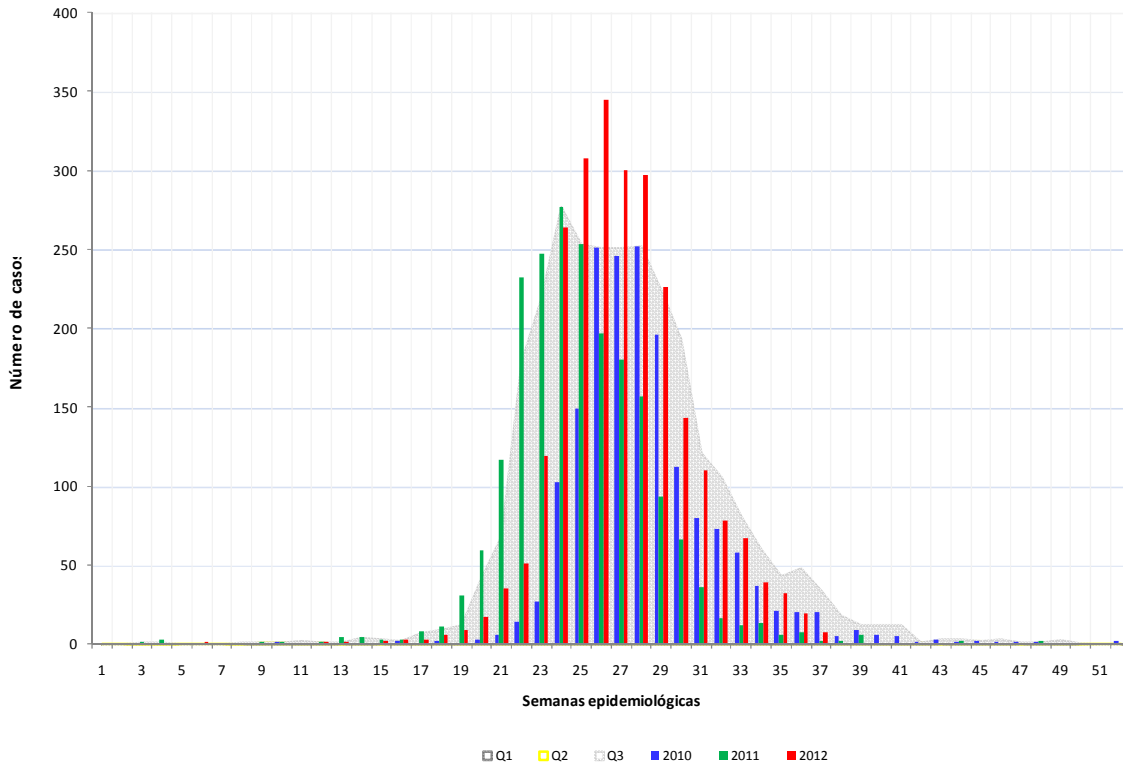
Virus Respiratorio Sincicial

Figura N°4. Distribución del número de casos de Virus Respiratorio Sincicial por semana epidemiológica, Chile 2011-2012.



Fuente: Sección Virus Respiratorios Exantemáticos. Departamento de Laboratorio Biomédico. Instituto de Salud Pública de Chile. 2012.

Figura N°5. Distribución del número de casos de Virus Respiratorio Sincial. Canal endémico Región Metropolitana por semana epidemiológica 2007-2011, Chile 2010-2012.



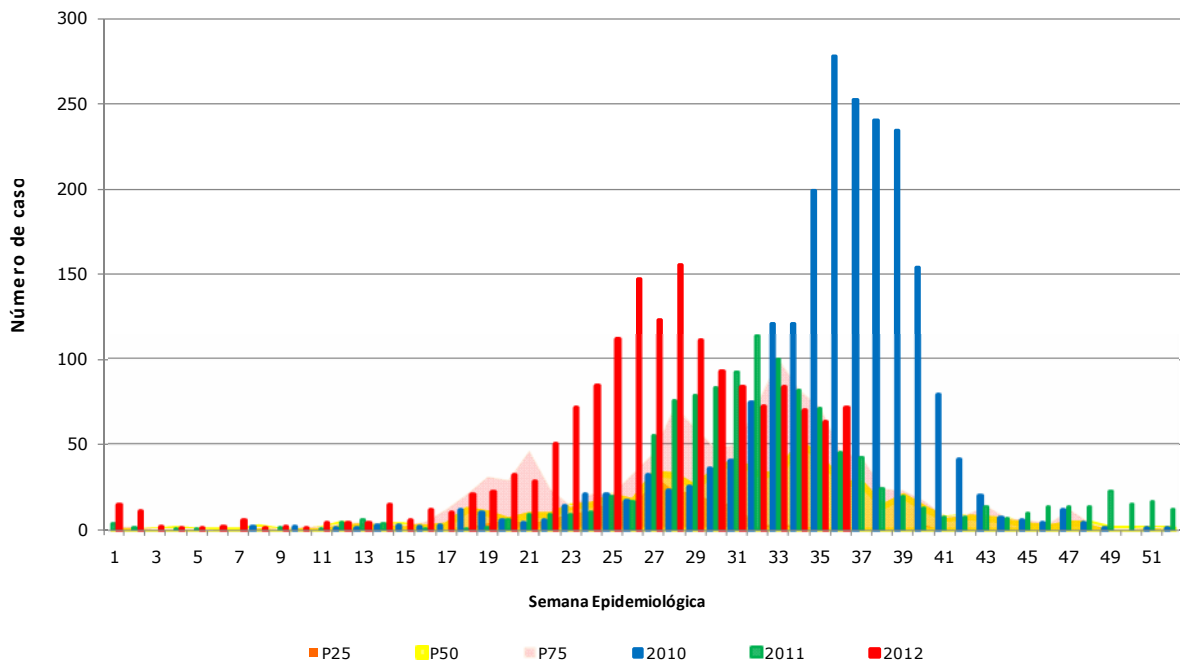
Fuente: Sección Virus Respiratorios Exantemáticos. Departamento de Laboratorio Biomédico. Instituto de Salud Pública de Chile. 2012.

Observación:

Si el número de casos se encuentra entre el cuartil 1 (P25) y la mediana (P50) se considera que éste está en **zona de seguridad**, entre la mediana y el tercer cuartil (P75) en **zona de alerta** y cuando el número de casos lo supera, se considera que se está en **zona epidémica**.

Influenza

Figura N°6. Casos confirmados de Influenza en 2012. Canal endémico Chile 2006-2012*, por semana epidemiológica.



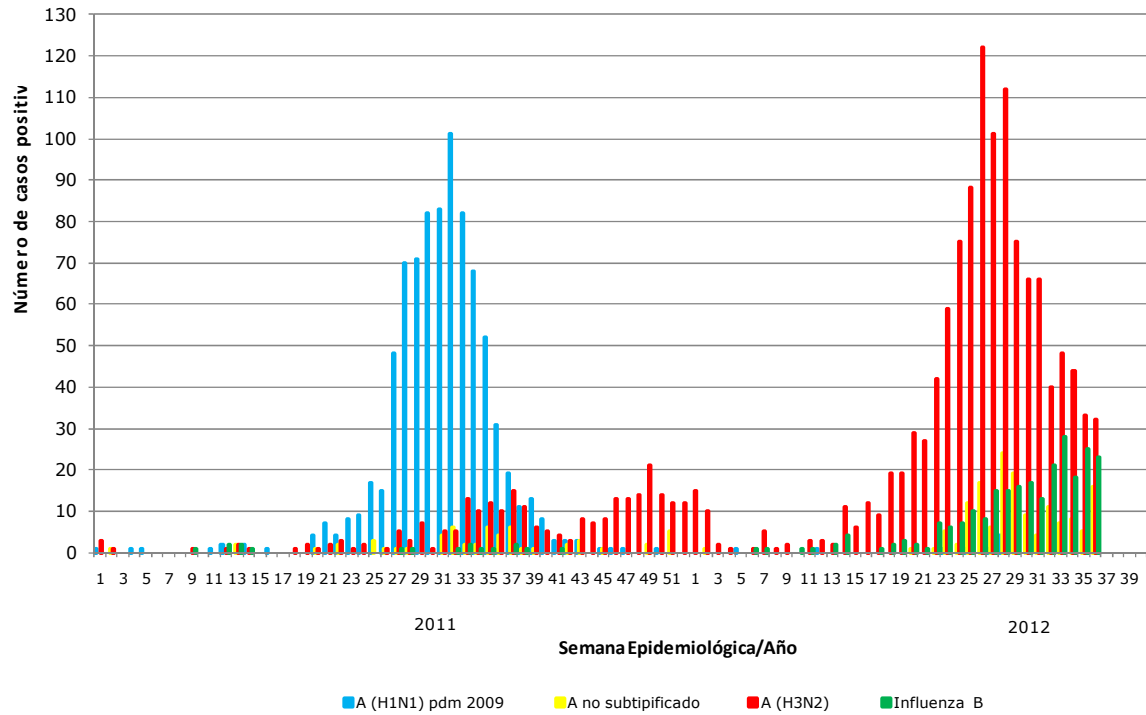
* No se incluye el año 2009 en los cálculos del canal.

Fuente: Sección Virus Respiratorios Exantemáticos. Sistema FileMaker. Departamento de Laboratorio Biomédico. Instituto de Salud Pública de Chile. 2012.

Observación:

Si el número de casos se encuentra entre el cuartil 1 (P25) y la mediana (P50) se considera que éste está en **zona de seguridad**, entre la mediana y el tercer cuartil (P75) en **zona de alerta** y cuando el número de casos lo supera, se considera que se está en **zona epidémica**.

Figura N°7. Distribución del número de casos de Influenza por tipos y subtipos por semana epidemiológica, Chile 2011-2012.



Fuente: Sección Virus Respiratorios Exantemáticos. Departamento de Laboratorio Biomédico. Instituto de Salud Pública de Chile. 2012.

Elaborado por: Instituto de Salud Pública de Chile