

Informe de Circulación de Virus Respiratorios

Resumen Ejecutivo:

En la SE N° 32 se analizaron 1.228 muestras para virus respiratorios, 425 fueron positivas (35%) (VRS 324; Influenza A 42; Parainfluenza 35; Influenza B 12; Adenovirus 7 y Metaneumovirus 5). El porcentaje de positividad fue inferior a la SE N° 31 (44%). Predomina la circulación de Virus Respiratorio Sincial (76% de los casos), con distribución a largo del país, en general se observa un descenso en el número de casos detectados. Los grupos más afectados son los menores 1 año y de 1 a 4 años. En segundo lugar se presenta Influenza A (10%), seguido por Parainfluenza (8%), Influenza B (3%), Adenovirus (2%), Metaneumovirus (1%). El 79% de los casos de Influenza han sido subtipificados como Influenza A (H3N2).

Resultados:

En la SE N° 32 (5 al 11 de agosto de 2012) se analizaron 1.228 muestras para virus respiratorios, 425 de ellas (35%) fueron positivas para algunos de los agentes virales estudiados.

El Virus Respiratorio Sincial (VRS) es el principal virus detectado en el país (324 casos). (Tabla N°1).

Se detectaron casos de Parainfluenza en Antofagasta (1), Copiapó (2), La Serena (1), Valparaíso (3), Viña del Mar (1), Talca (2), Linares (3), Concepción (4), Chillán (2), Temuco (1), Valdivia (1), Osorno (1), Puerto Montt (4), Ancud (2) y Santiago (7).

Se presentaron casos de Adenovirus en Curicó (1), Linares (1), Concepción (1), Chillán (1), Temuco (1), Santiago (1) y el Consultorio Plaza Justicia de Valparaíso (1).

Se detectaron 42 casos de Influenza A distribuidos en Iquique, La Serena, Rancagua, Maule, Talca, Linares, Concepción, Talcahuano, Chillán, Temuco, Valdivia, Osorno, Puerto Montt, Castro, Ancud, Punta Arenas y Santiago.

En Chile, la vigilancia de la influenza tiene por objetivo identificar oportunamente la **circulación viral** y caracterizar la propagación de las variantes antigénicas. Esta vigilancia considera entre sus componentes:

Vigilancia centinela de Enfermedad Tipo Influenza (ETI): Se realiza en **42 centros centinela** de atención primaria distribuidos en las 15 regiones del país para la vigilancia de morbilidad. En **21 de estos centros centinelas** se realiza diagnóstico etiológico de virus respiratorios por IF, según lo establece la circular de vigilancia N° B 51/20 del 14 de mayo del 2010.

Vigilancia de virus influenza y otros virus respiratorios: El Instituto de Salud Pública de Chile (ISP), cuenta con **29 centros hospitalarios de la red pública** que integran la red de laboratorios de hospitales que realizan detección etiológico de los virus respiratorios. Además con fines de vigilancia se recibe la información semanal de la Clínica Santa María y de la Clínica Las Condes.

Esta vigilancia se orienta al estudio genético y monitoreo de la resistencia a antivirales para el virus Influenza. También en casos seleccionados se realizan estudios genéticos para el Virus Respiratorio Sincial y Adenovirus. Además, se procesan en el ISP muestras provenientes de otros centros privados u otros hospitales que no pertenecen a la Red de Vigilancia.

Vigilancia de los Casos de Infección Respiratoria Aguda Grave (IRAG) en pacientes hospitalizados: Se realiza en seis (6) hospitales centinelas: Hospital de Iquique, Hospital Militar, Hospital San Juan de Dios, Hospital Gustavo Fricke, Hospital Grant Benavente y Hospital de Puerto Montt. Permite monitorear la gravedad de los cuadros de influenza.

Monitoreo de consultas diarias de causa respiratoria de adultos y niños en servicios de urgencia ambulatorios y hospitalarios de todo el país (SNSS): Permite identificar el inicio del aumento estacional de casos de IRA altas y bajas, incluidas las ETI.



Se detectan casos de Influenza B en Antofagasta (1), Maule (4) y Santiago (7).

A la semana SE. N° 32 del 2012, el ISP ha subtipificado el 79% de los casos como Influenza A (H3N2), un 11% como Influenza B, un 1% Influenza A (H1N1) pdm09, y un 9% no ha sido subtipificado (Figura N° 7).

Se presentan casos de Metaneumovirus en San Felipe (1), Talca (1), Linares (1), Puerto Montt (1) y Santiago (1).

En la tabla 2, se muestra la detección de virus respiratorios en tres centros privados de Santiago. Se observa un descenso tanto en los casos de Influenza A como de VRS detectados. En pacientes ambulatorios se observa un aumento en los casos de Influenza B.

TABLAS Y FIGURAS

Tabla N°1. Número de casos detectados de Virus Respiratorios por centro centinela de la Red de Vigilancia de Virus Respiratorios del ISP en la semana epidemiológica N°32.

Hospital Centinela	Total casos	N° casos positivos	VRS	Ad	Para	Inf A	Inf B	Meta
Arica	3	0						
Iquique	23	2	2					
Antofagasta	10	2			1		1	
Copiapó	9	7	5		2			
La Serena	43	15	13		1	1		
San Felipe	11	4	3					1
Valparaíso	55	15	12		3			
San Antonio	13	9	9					
Viña del Mar	87	25	24		1			
Rancagua	40	8	7			1		
Talca	42	19	15		2	1		1
Curicó	19	4	3	1				
Linares	38	19	14	1	3			1
Concepción	99	34	23	1	4	6		
Talcahuano	30	8	7			1		
Chillán	57	22	16	1	2	3		
Temuco	94	43	37	1	1	4		
Valdivia	51	27	24		1	2		
Osorno	16	6	4		1	1		
Puerto Montt	46	23	16		4	2		1
Castro	43	5	4			1		
Coyhaique	16	5	5					
Punta Arenas	13	1	1					
FF.AA. Punta Arenas	0	0						
R.M. Sur Exequiel González C.	86	27	22	1	2	1		1
R.M. Occidente Félix Bulnes	100	32	31		1			
R.M. Occidente San Juan de	43	10	9		1			
R.M. Sur oriente Padre Hurtado	62	18	14		3	1		
R.M. Oriente Hospital del Tórax	6	2	2					
Centinelas Ambulatorios								
Arica, Amador Neghme	1	0						
Iquique, Cirujano Guzmán	3	0						
Iquique, Alto Hospicio	2	2				2		
Coquimbo, Cefsam S. Aguilar	4	0						
Valparaíso, Plaza Justicia	6	1		1				
Viña, Gomez Carreño	2	0						
Maule, Cerro Alto	11	5				1	4	
Linares, San Juan de Dios	5	3				3		
Concepción, V M Fernández	3	1				1		
Chiloé, Ancud	11	5	2		2	1		
Punta Arenas, Dr. Mateo	1	1				1		
Santiago, Consultorio	3	0						
Otros R.M**	21	15				8	7	
TOTAL	1228	425	324	7	35	42	12	5

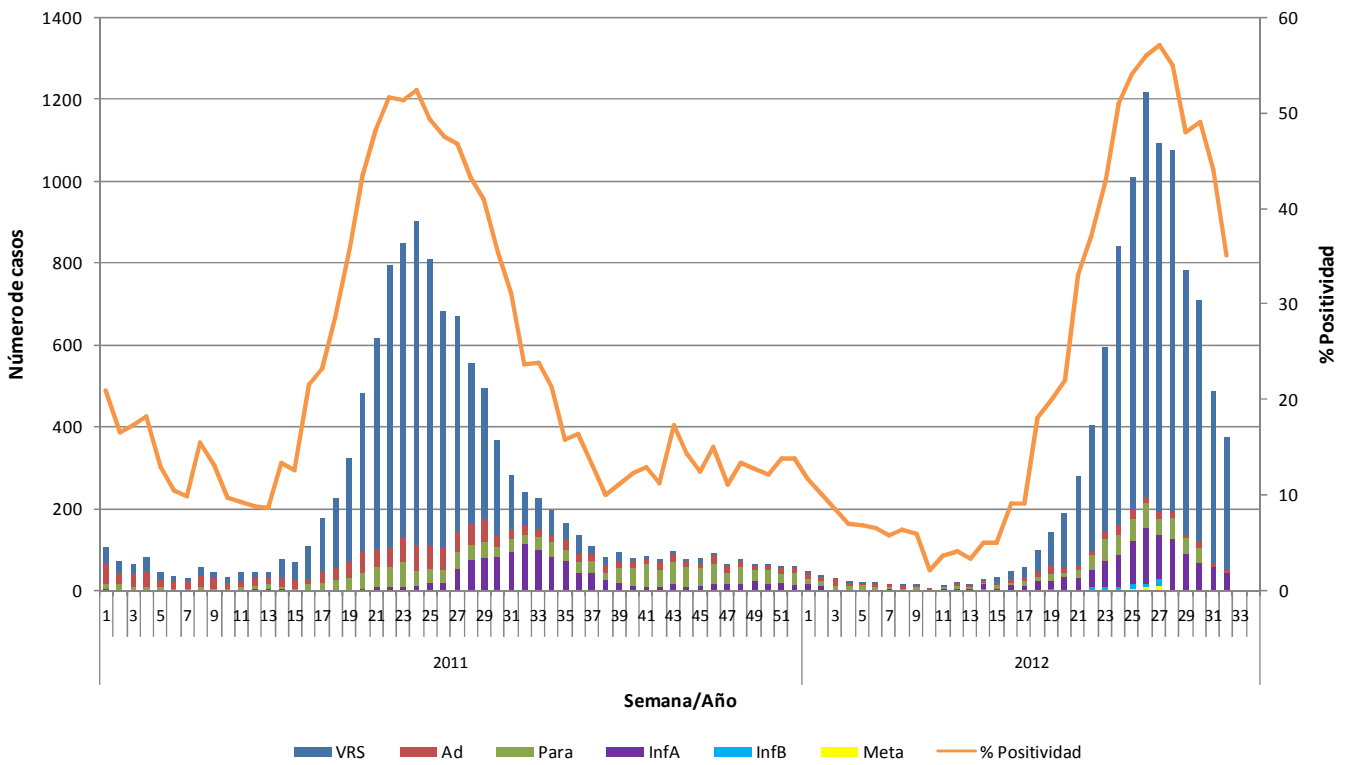
** : Muestras enviadas desde Hospital Sotero del Río, Hospital Roberto del Río, Hospital del Pino, Hospital Luis Calvo Mackenna, Hospital San Borja Arriarán, Hospital Militar, Hospital Dipreca, Integramédica, Clínica Las Condes, Clínica Santa María.

Tabla N°2. Número de casos detectados de Virus Respiratorios en centros privados de la Región Metropolitana en la semana epidemiológica N°32.

Centros privados	Total de	Nº casos	VRS	Ad	Para	Inf A	Inf B	Met
Pacientes hospitalizados								
Clínica Las Condes	25	8	7		1			
Clínica Santa María	36	11	6	1	1		2	1
Total pacientes	61	19	13	1	2	0	2	1
Pacientes ambulatorios								
Clínica Las Condes	207	42	5	3		23	11	
Clínica Santa María	159	44	19	2	2	7	9	5
Laboratorio Integramédica	205	93	51	3	14	8	6	11
Total pacientes	571	179	75	8	16	38	26	16

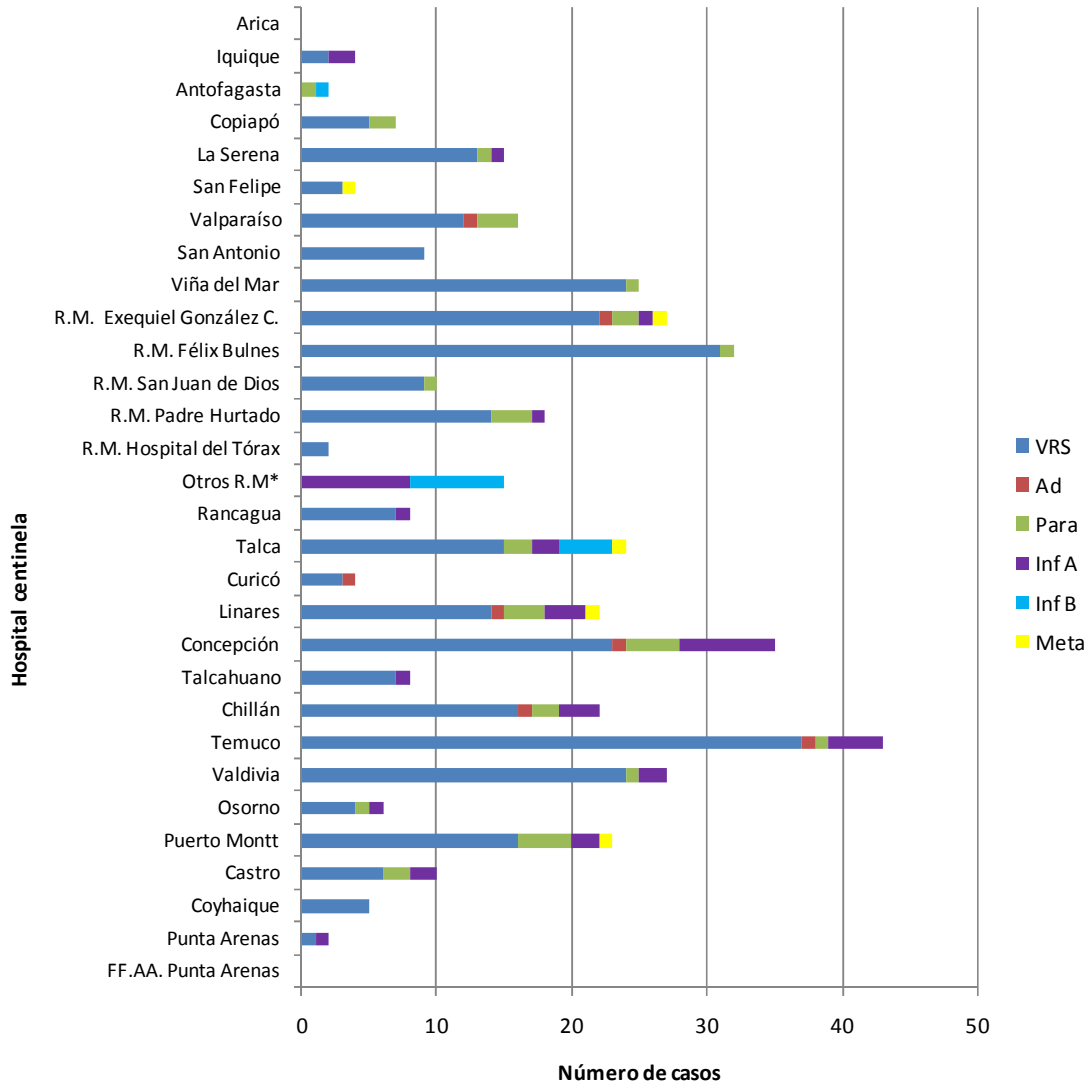
Fuente: Sección Virus Respiratorios Exantemáticos. Departamento de Laboratorio Biomédico. Instituto de Salud Pública de Chile. 2012.

Figura N°1. Número de casos detectados de Virus Respiratorios por agente y porcentaje de positividad del total de las muestras analizadas, según semana epidemiológica. Chile 2011-2012.



Fuente: Sección Virus Respiratorios Exantemáticos. Departamento de Laboratorio Biomédico. Instituto de Salud Pública de Chile. 2012.

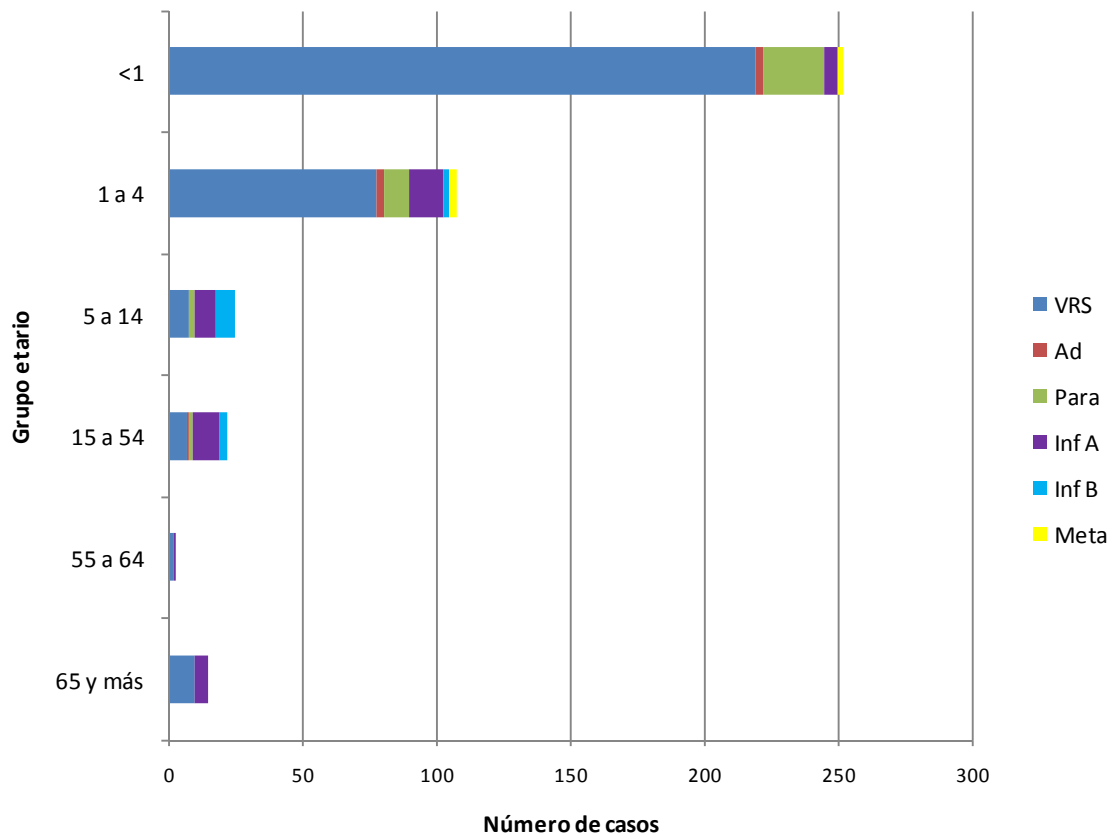
Figura N°2. Hospitales centinelas de la Red de Vigilancia de Virus Respiratorios del ISP con casos confirmados según agente en la semana epidemiológica N°32.



* Desde Clínica Las Condes y Clínica Santa María.

Fuente: Sección Virus Respiratorios Exantemáticos. Departamento de Laboratorio Biomédico. Instituto de Salud Pública de Chile. 2012.

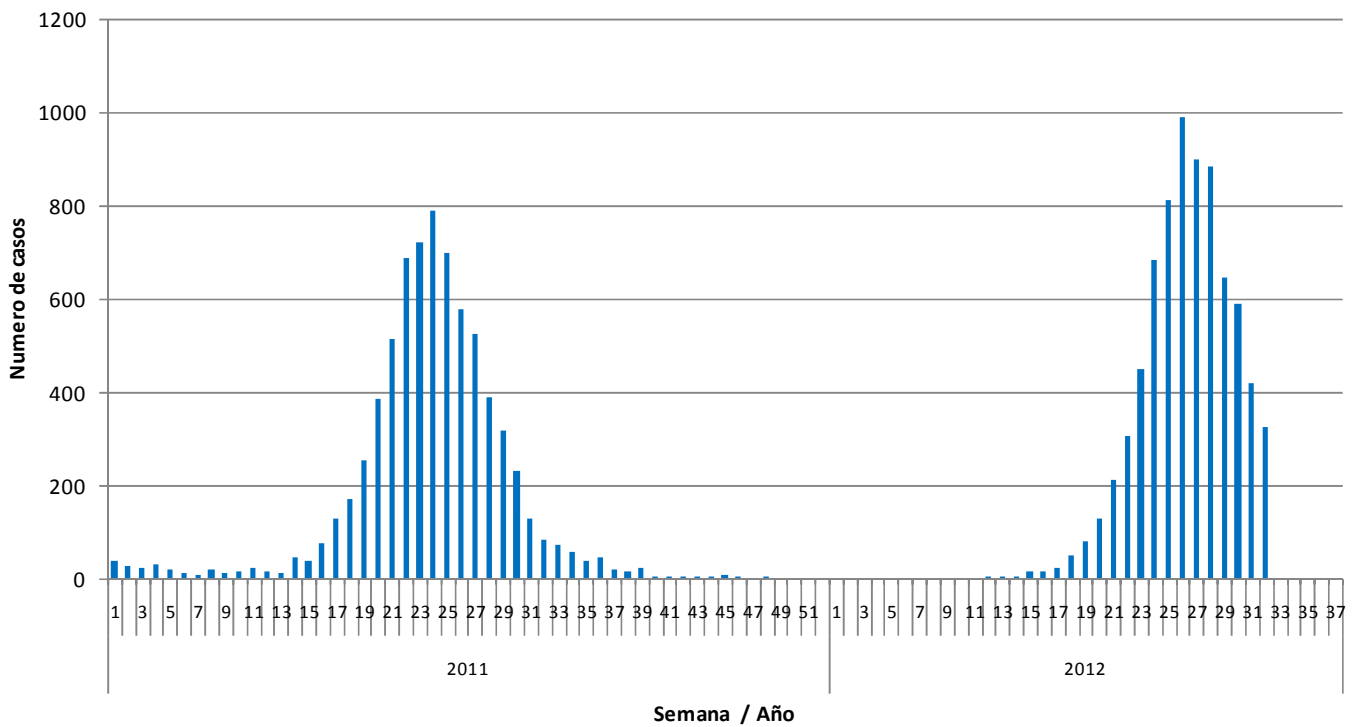
Figura N°3. Casos confirmados según agente y grupo etario en la semana epidemiológica N°32.



Fuente: Sección Virus Respiratorios Exantemáticos. Departamento de Laboratorio Biomédico. Instituto de Salud Pública de Chile. 2012.

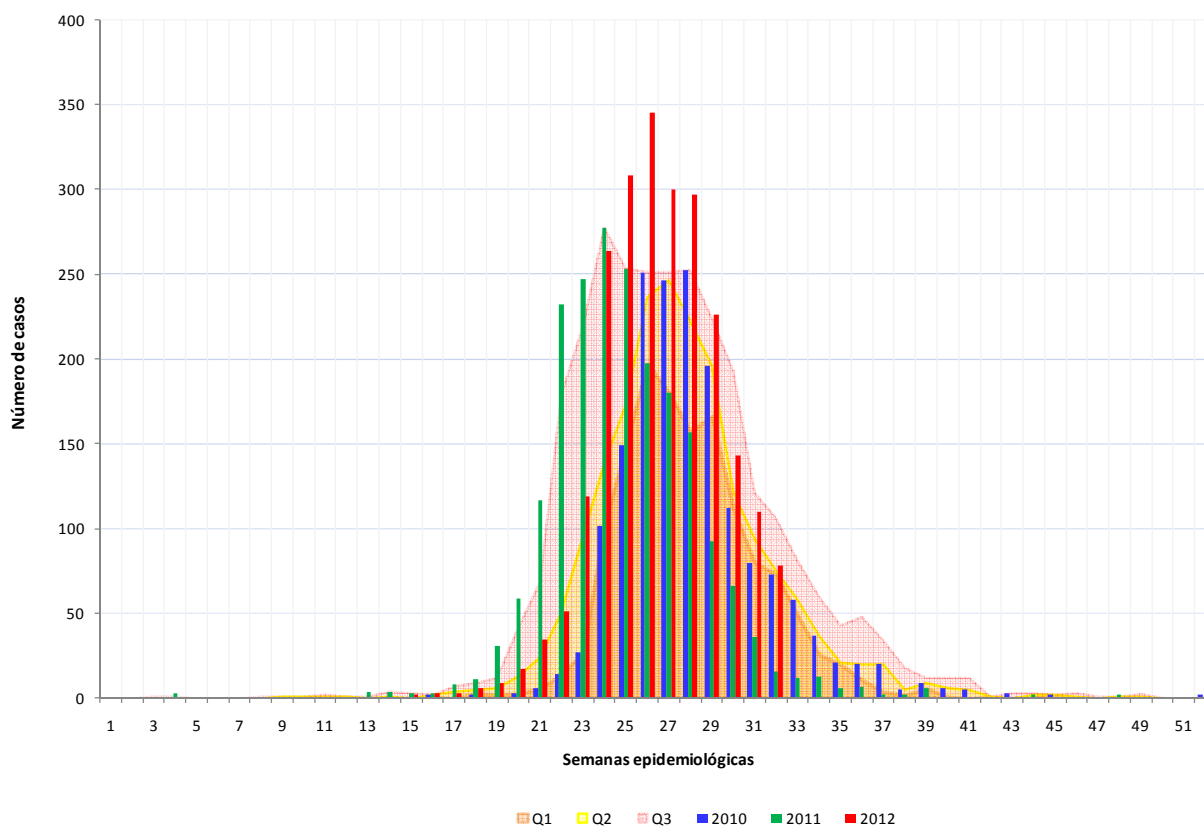
Virus Respiratorio Sincial

Figura N°4. Distribución del número de casos de Virus Respiratorio Sincial por semana epidemiológica, Chile 2011-2012.



Fuente: Sección Virus Respiratorios Exantemáticos. Departamento de Laboratorio Biomédico. Instituto de Salud Pública de Chile. 2012.

Figura N°5. Distribución del número de casos de Virus Respiratorio Sincicial. Canal endémico Región Metropolitana por semana epidemiológica 2007-2011, Chile 2010-2012.



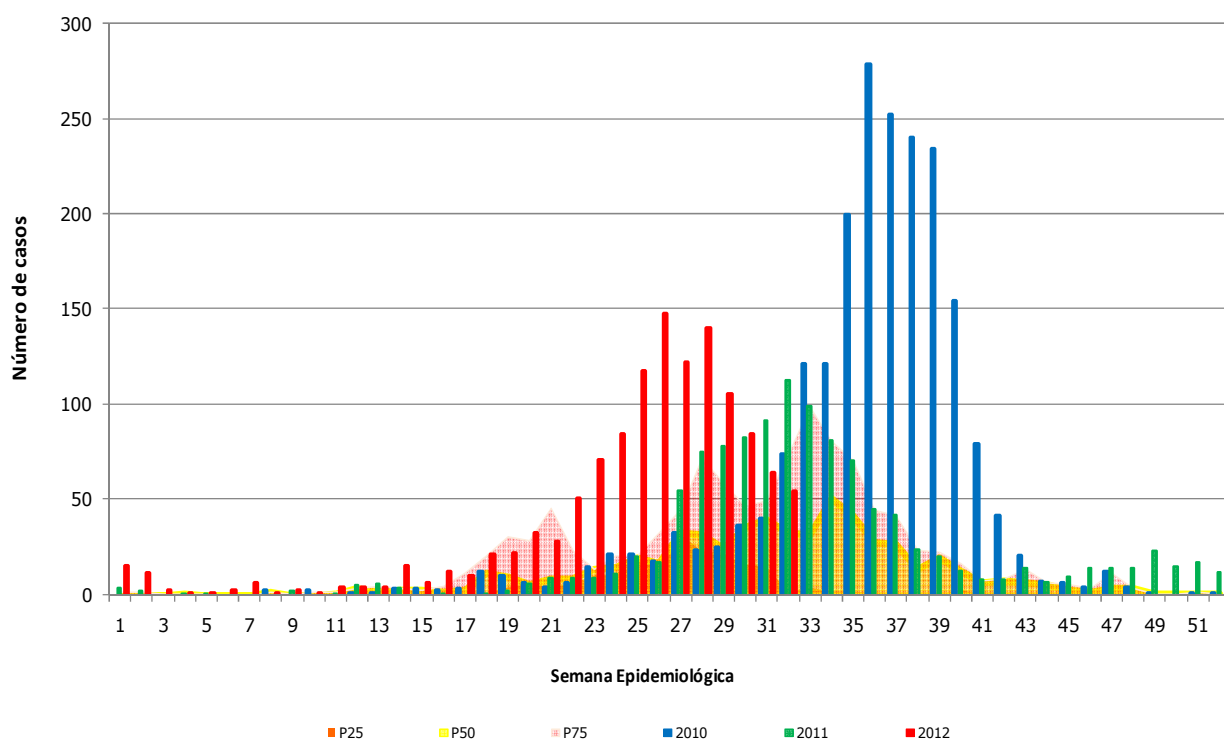
Fuente: Sección Virus Respiratorios Exantemáticos. Departamento de Laboratorio Biomédico. Instituto de Salud Pública de Chile. 2012.

Observación:

Si el número de casos se encuentra entre el cuartil 1 (P25) y la mediana (P50) se considera que éste está en **zona de seguridad**, entre la mediana y el tercer cuartil (P75) en **zona de alerta** y cuando el número de casos lo supera, se considera que se está en **zona epidémica**.

Influenza

Figura N°6. Casos confirmados de Influenza en 2012. Canal endémico Chile 2006-2012*, por semana epidemiológica.



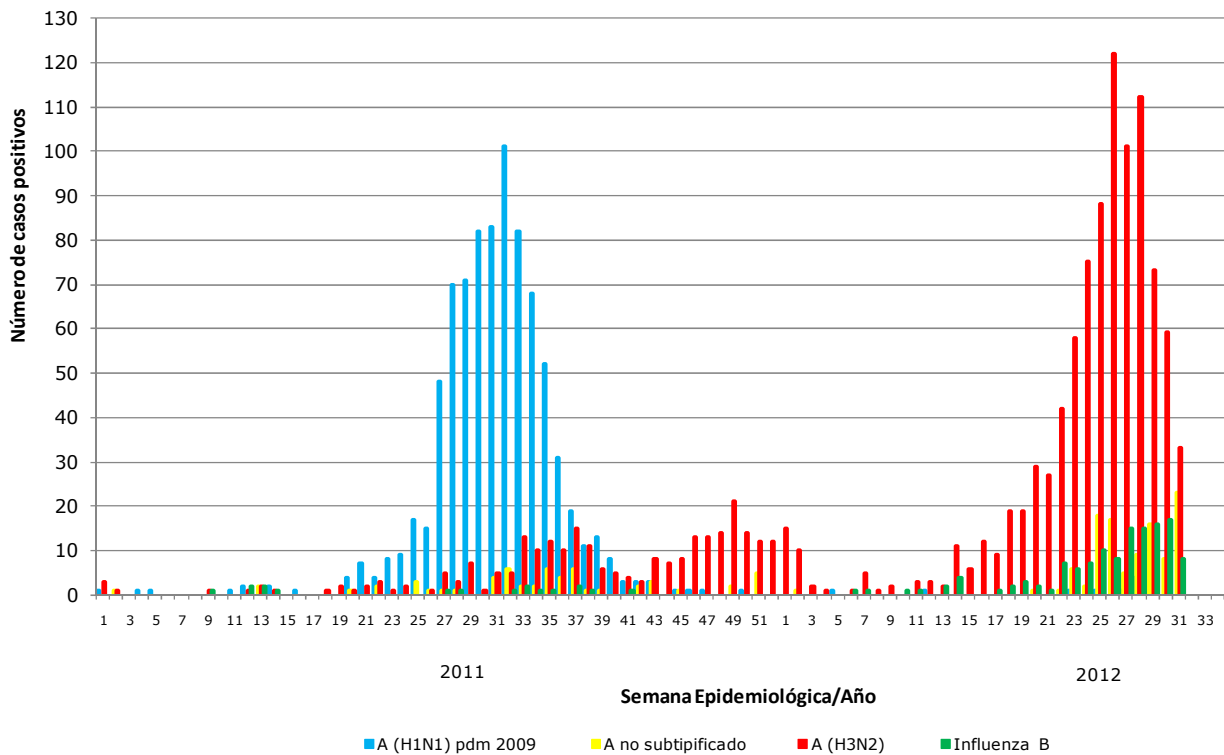
* No se incluye el año 2009 en los cálculos del canal.

Fuente: Sección Virus Respiratorios Exantemáticos. Sistema FileMaker. Departamento de Laboratorio Biomédico. Instituto de Salud Pública de Chile. 2012.

Observación:

Si el número de casos se encuentra entre el cuartil 1 (P25) y la mediana (P50) se considera que éste está en **zona de seguridad**, entre la mediana y el tercer cuartil (P75) en **zona de alerta** y cuando el número de casos lo supera, se considera que se está en **zona epidémica**.

Figura N°7. Distribución del número de casos de Influenza por tipos y subtipos por semana epidemiológica, Chile 2011-2012.



Fuente: Sección Virus Respiratorios Exantemáticos. Departamento de Laboratorio Biomédico. Instituto de Salud Pública de Chile. 2012.

Elaborado por: Instituto de Salud Pública de Chile