

# Informe de Circulación de Virus Respiratorios

## Resumen Ejecutivo:

En la SE N° 26 se analizaron 2.167 muestras para virus respiratorios, 1.209 fueron positivas (56%) (VRS 987; Influenza A 135; Parainfluenza 58; Adenovirus 17; Influenza B 6; Metaneumovirus 6). El porcentaje de positividad fue superior a la SE N° 25 (54%). Predomina la circulación de Virus Respiratorio Sincicial (81% de los casos), con distribución a largo del país, presentándose el mayor número de casos en Santiago, Concepción, La Serena, Temuco y Viña del Mar; siendo los grupos más afectados los menores 1 año y de 1 a 4 años. En las muestras secuenciadas de VRS del año 2012 en el ISP, se observa predominio de VRS tipo A (91% VRS tipo A y 9% tipo B).

En segundo lugar se presenta Influenza A (11.2%), seguido por Parainfluenza (4.8%), Adenovirus (1.4%), Influenza B (0.5%) Metaneumovirus (0.5%).

El 84% de los casos de Influenza, han sido subtipificados como Influenza A (H3N2).

## Resultados:

En la SE N° 26 (24 al 30 de Junio 2012) se analizaron 2 167 muestras para virus respiratorios, 987 de ellas (56%) fueron positivas para algunos de los agentes virales estudiados.

El Virus Respiratorio Sincicial (VRS) es el principal virus detectado en el país (987 casos), con casos en todas las regiones del país, con la excepción de Copiapó. El mayor número de casos detectados correspondieron a Santiago, Concepción, La Serena, Temuco y Viña del Mar (Tabla N°1).

Se detectaron casos de Parainfluenza en Iquique (1), Copiapó (1), La Serena (5), San Felipe (1), Valparaíso (3), Viña del Mar (2), Rancagua (1), Talca (1), Curicó (2), Linares (2), Concepción (6), Chillán (4), Temuco (5), Valdivia (2), Puerto Montt (2), Castro (1), Coyhaique (1), Punta Arenas (2) y Santiago (16).

Se presentaron casos de Adenovirus en Arica (1), Rancagua (1), Talca (1), Linares (1), Temuco (3), Valdivia (1), Osorno (1), Castro (1), Chiloé (1) y Santiago (6).

En Chile, la vigilancia de la influenza tiene por objetivo identificar oportunamente la **circulación viral** y caracterizar la propagación de las variantes antigénicas. Esta vigilancia considera entre sus componentes:

Vigilancia centinela de Enfermedad Tipo Influenza (ETI): Se realiza en **42 centros centinela** de atención primaria distribuidos en las 15 regiones del país para la vigilancia de morbilidad. En **21 de estos centros centinelas** se realiza diagnóstico etiológico de virus respiratorios por IF, según lo establece la circular de vigilancia N° B 51/20 del 14 de mayo del 2010.

Vigilancia de virus influenza y otros virus respiratorios: El Instituto de Salud Pública de Chile (ISP), cuenta con **29 centros hospitalarios de la red pública** que integran la red de laboratorios de hospitales que realizan detección etiológico de los virus respiratorios. Además con fines de vigilancia se recibe la información semanal de la Clínica Santa María y de la Clínica Las Condes.

Esta vigilancia se orienta al estudio genético y monitoreo de la resistencia a antivirales para el virus Influenza. También en casos seleccionados se realizan estudios genéticos para el Virus Respiratorio Sincicial y Adenovirus. Además, se procesan en el ISP muestras provenientes de otros centros privados u otros hospitales que no pertenecen a la Red de Vigilancia.

Vigilancia de los Casos de Infección Respiratoria Aguda Grave (IRAG) en pacientes hospitalizados: Se realiza en seis (6) hospitales centinelas: Hospital de Iquique, Hospital Militar, Hospital San Juan de Dios, Hospital Gustavo Fricke, Hospital Grant Benavente y Hospital de Puerto Montt. Permite monitorear la gravedad de los cuadros de influenza.

Monitoreo de consultas diarias de causa respiratoria de adultos y niños en servicios de urgencia ambulatorios y hospitalarios de todo el país (SNSS): Permite identificar el inicio del aumento estacional de casos de IRA altas y bajas, incluidas las ETI.



Se detectaron 135 casos de Influenza A distribuidos en Iquique, Copiapó, La Serena, San Felipe, Valparaíso, Viña del Mar, Rancagua, Linares, Concepción, Temuco, Valdivia, Puerto Montt, Castro, Coyhaique, Punta Arenas y Santiago.

A la semana SE. N° 26 del 2012, el ISP ha subtipificado el 84% de los casos como Influenza A (H3N2), un 8% como Influenza B, un 1% Influenza A (H1N1) pdm09, y un 7% no ha sido subtipificado (Figura N° 7).

En la tabla 2, se incluye a pacientes de dos clínicas privadas de Santiago. Destaca la detección de Influenza A por sobre VRS en pacientes ambulatorios (350 casos de Influenza A frente a 113 casos de VRS). Se observa un leve descenso en los casos de Influenza detectados. Influenza en pacientes ambulatorios se presenta fundamentalmente en pacientes mayores de 5 años. En pacientes hospitalizados predomina el VRS.

## TABLAS Y FIGURAS

**Tabla N°1.** Número de casos detectados de Virus Respiratorios por centro centinela de la Red de Vigilancia de Virus Respiratorios del ISP en la semana epidemiológica N°26.

Hospital Centinela	Total casos	Nº casos positivos	VRS	Ad	Para	Inf A	Inf B	Meta
Arica	6	3	2	1				
Iquique	18	4	1		1	2		
Antofagasta	9	0						
Copiapó	17	9	6		1	2		
La Serena	129	80	67		5	8		
San Felipe	49	36	27		1	8		
Valparaíso	55	41	25		2	14		
San Antonio	15	11	11					
Viña del Mar	133	67	55		1	11		
Rancagua	84	48	45	1	1	1		
Talca	67	42	40	1	1			
Curicó	31	20	17		2			1
Linares	44	23	19	1	2		1	
Concepción	153	84	69		6	9		
Talcahuano	53	20	20					
Chillán	106	46	42		4			
Temuco	126	71	57	3	5	4		2
Valdivia	63	28	21	1	2	1		3
Osorno	50	28	27	1				
Puerto Montt	60	39	34		2	3		
Castro	60	22	17	1		4		
Coyhaique	27	8	3		1	4		
Punta Arenas	15	10	1		2	7		
FF.AA. Punta Arenas	4	3	3					
R.M. Sur Exequiel Gonzalez C.	168	115	104	1	4	5	1	
R.M. Occidente Félix Bulnes	244	164	152	3	6	3		
R.M. Occidente San Juan de Dios	74	13	10		3			
R.M. Sur oriente Padre Hurtado	141	86	76	2	1	7		
R.M. Oriente Hospital del Tórax	27	10	3		2	5		
<b>Centinelas Ambulatorios</b>								
Arica, Amador Neghme	2	0						
Iquique, Cirujano Guzmán	1	1				1		
Iquique, Alto Hospicio	2	1				1		
Valparaíso, Plaza Justicia	19	14	6		1	7		
Viña, Gomez Carreño	4	1				1		
Viña, Miraflores	2	2	1		1			
Maule, Cerro Alto	3	2	1				1	
Linares, San Juan de Dios	8	7				7		
Concepción, V M Fernández	20	9	8			1		
Valdivia, Gil de Castro	5	1				1		
Chiloé, Ancud	32	18	16	1	1			
Aysén, Víctor Domingo Silva	11	1				1		
Punta Arenas, Dr. Mateo Bencur	4	3	1			2		
Santiago, Consultorio Steeger	1	0						
Santiago, Consultorio Avendaño	4	0						
Santiago, Consultorio 5	4	4				4		
<b>Otros R.M**</b>	17	14				11	3	
<b>TOTAL (* sin datos)</b>	<b>2167</b>	<b>1209</b>	<b>987</b>	<b>17</b>	<b>58</b>	<b>135</b>	<b>6</b>	<b>6</b>

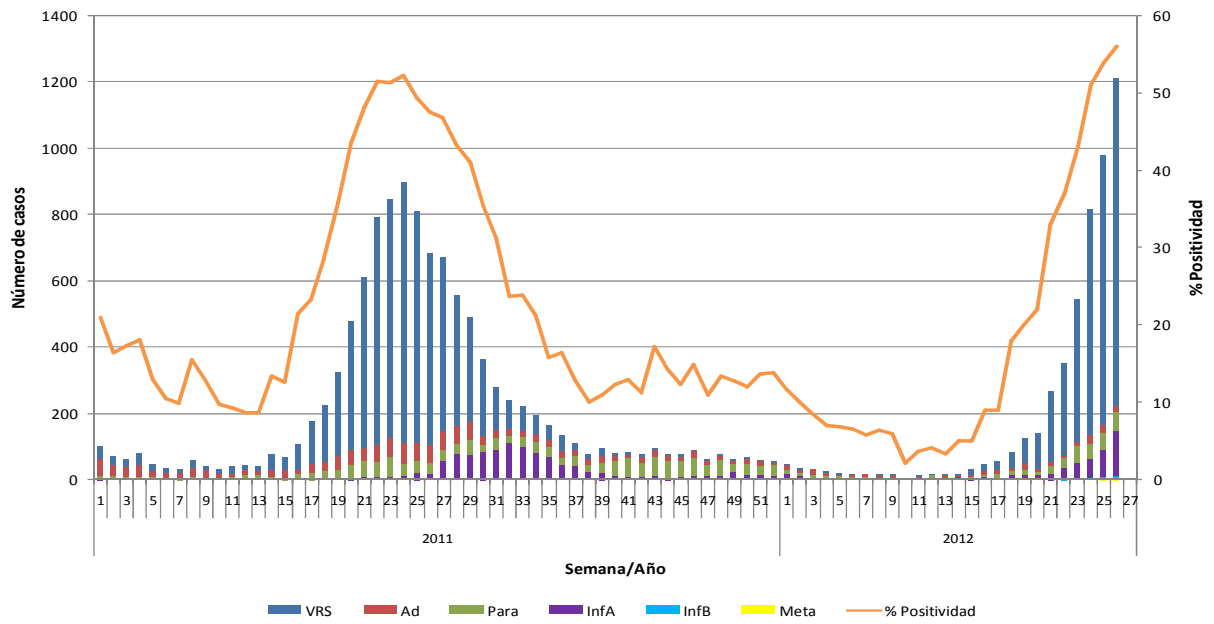
\*\* : Muestras enviadas desde Hospital Sotero del Río, Hospital Roberto del Río, Hospital del Pino, Hospital Luis Calvo Mackenna, Hospital San Borja Arriarán, Hospital Militar, Integramédica, Clínica Las Condes, Clínica Santa María.

**Tabla N°2.** Número de casos detectados de Virus Respiratorios en centros privados de la Región Metropolitana en la semana epidemiológica N°26.

<b>Clínicas privadas</b>	Total de casos	Nº casos positivos	VRS	Ad	Para	Inf A	Inf B	Meta
<b>Pacientes hospitalizados</b>								
Clínica Las Condes	48	18	14		1	3		
Clínica Santa María	63	47	33		2	11		1
Total pacientes hospitalizados	<b>111</b>	<b>65</b>	<b>47</b>	<b>0</b>	<b>3</b>	<b>14</b>	<b>0</b>	<b>1</b>
<b>Pacientes ambulatorios</b>								
Clínica Las Condes	827	235	12	1	1	212	9	
Clínica Santa María	483	243	101		3	138	1	
Total pacientes ambulatorios	<b>1310</b>	<b>478</b>	<b>113</b>	<b>1</b>	<b>4</b>	<b>350</b>	<b>10</b>	<b>0</b>

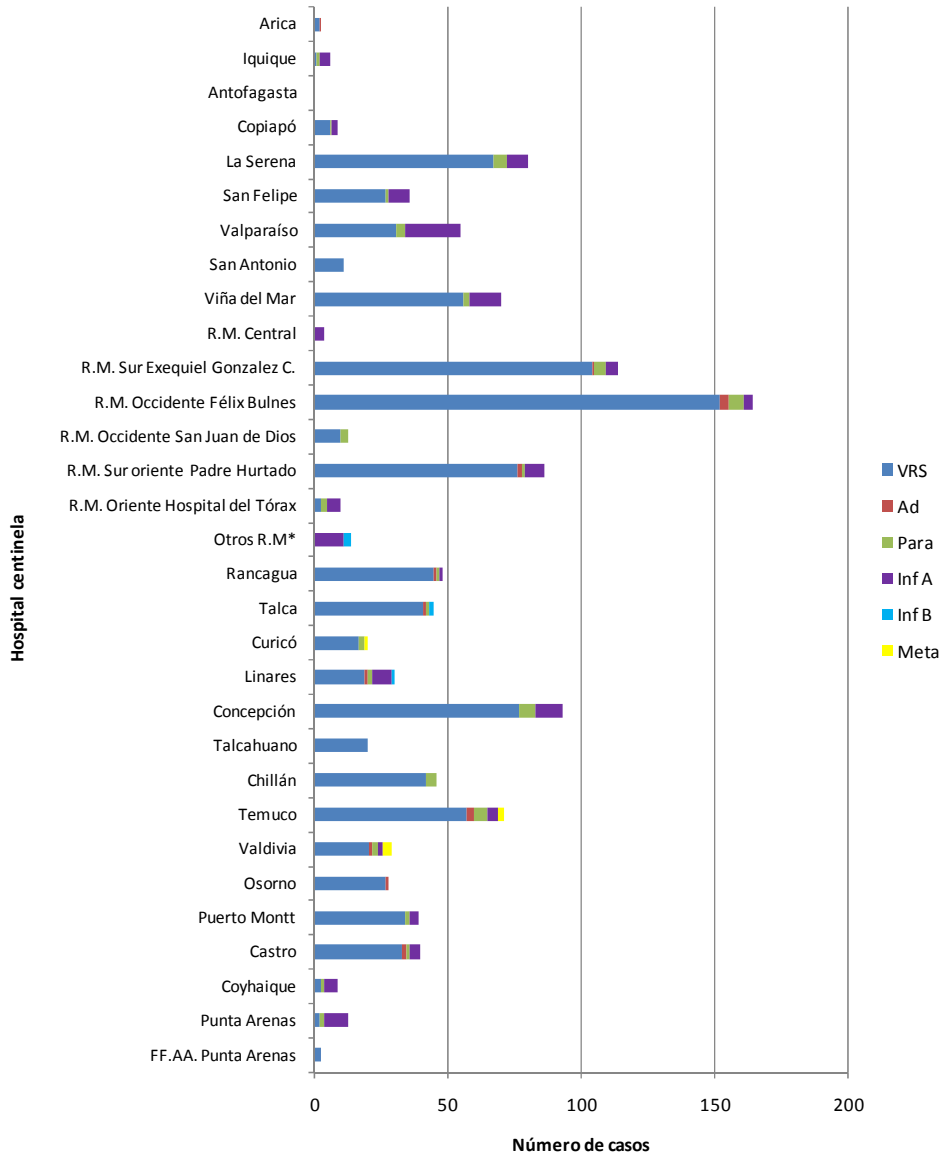
**Fuente:** Sección Virus Respiratorios Exantemáticos. Departamento de Laboratorio Biomédico. Instituto de Salud Pública de Chile. 2012.

**Figura N°1.** Número de casos detectados de Virus Respiratorios por agente y porcentaje de positividad del total de las muestras analizadas, según semana epidemiológica. Chile 2011-2012.



**Fuente:** Sección Virus Respiratorios Exantemáticos. Departamento de Laboratorio Biomédico. Instituto de Salud Pública de Chile. 2012.

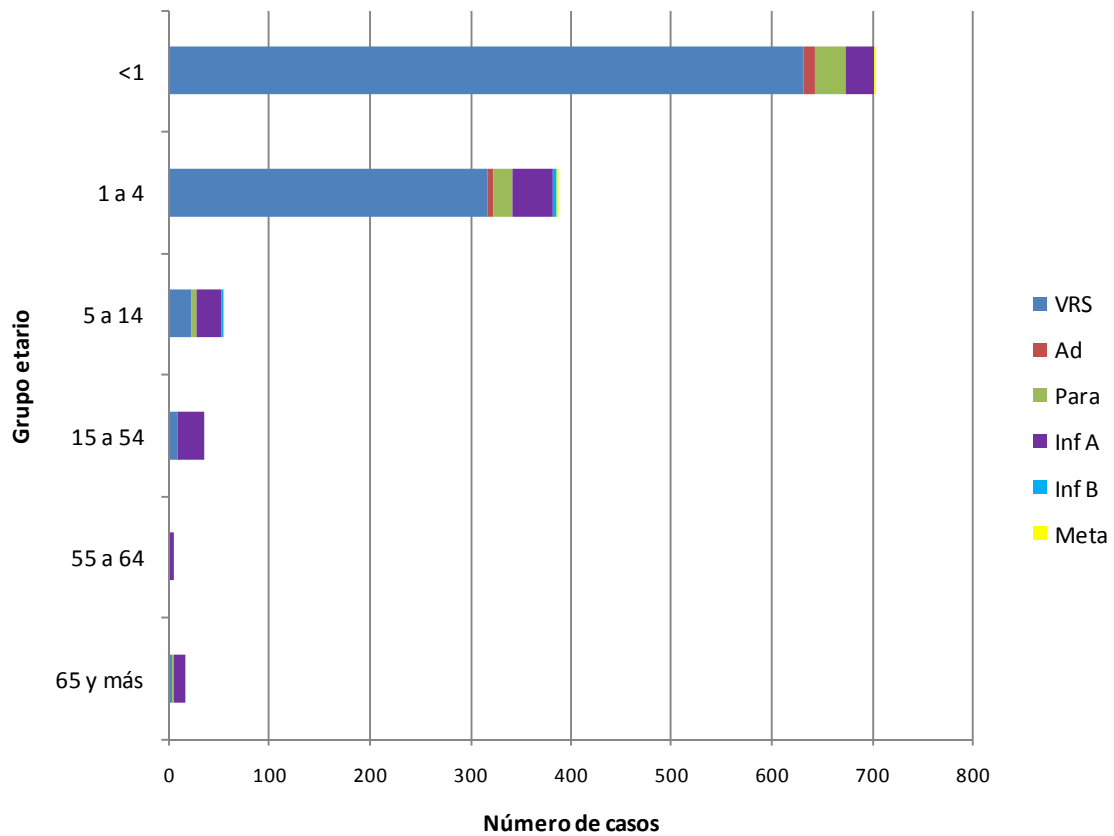
**Figura N°2.** Hospitales centinelas de la Red de Vigilancia de Virus Respiratorios del ISP con casos confirmados según agente en la semana epidemiológica N°26.



\*: Muestras enviadas desde Hospital Luis Calvo Mackenna, Hospital San Borja Arriarán, Hospital Militar, Clínica Las Condes, Clínica Santa María y Servicio Médico Legal.

**Fuente:** Sección Virus Respiratorios Exantemáticos. Departamento de Laboratorio Biomédico. Instituto de Salud Pública de Chile. 2012.

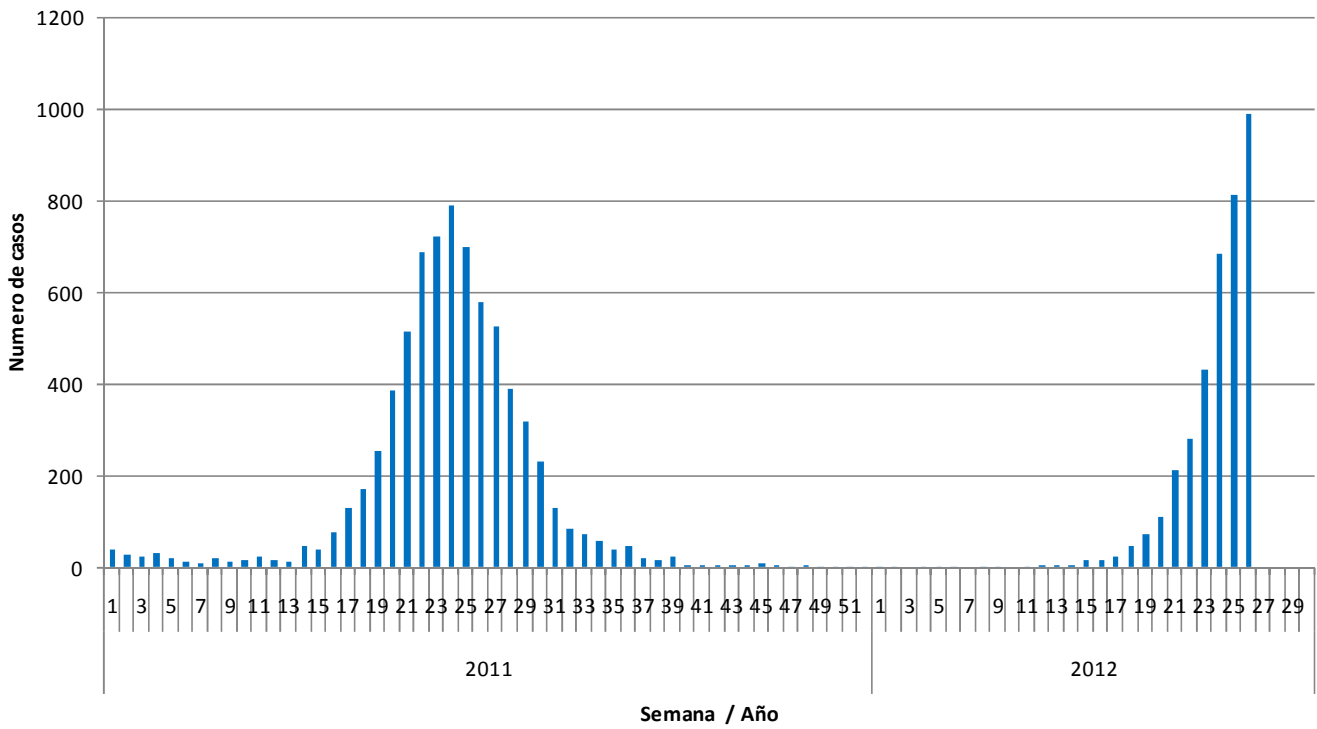
**Figura N°3.** Casos confirmados según agente y grupo etario en la semana epidemiológica N°26.



**Fuente:** Sección Virus Respiratorios Exantemáticos. Departamento de Laboratorio Biomédico. Instituto de Salud Pública de Chile. 2012.

## Virus Respiratorio Sincial

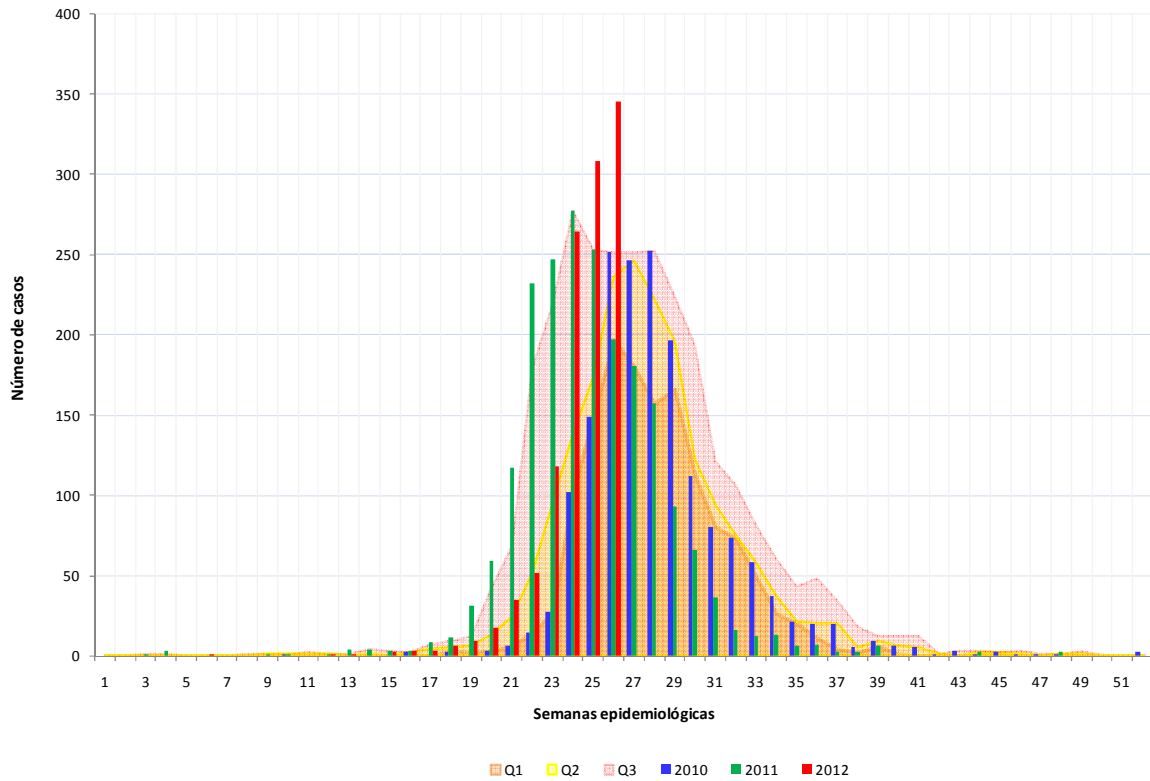
**Figura N°4.** Distribución del número de casos de Virus Respiratorio Sincial por semana epidemiológica, Chile 2011-2012.



**Fuente:** Sección Virus Respiratorios Exantemáticos. Departamento de Laboratorio Biomédico. Instituto de Salud Pública de Chile. 2012.



**Figura N°5.** Distribución del número de casos de Virus Respiratorio Sincicial. Canal endémico Región Metropolitana por semana epidemiológica 2007-2011, Chile 2010-2012.



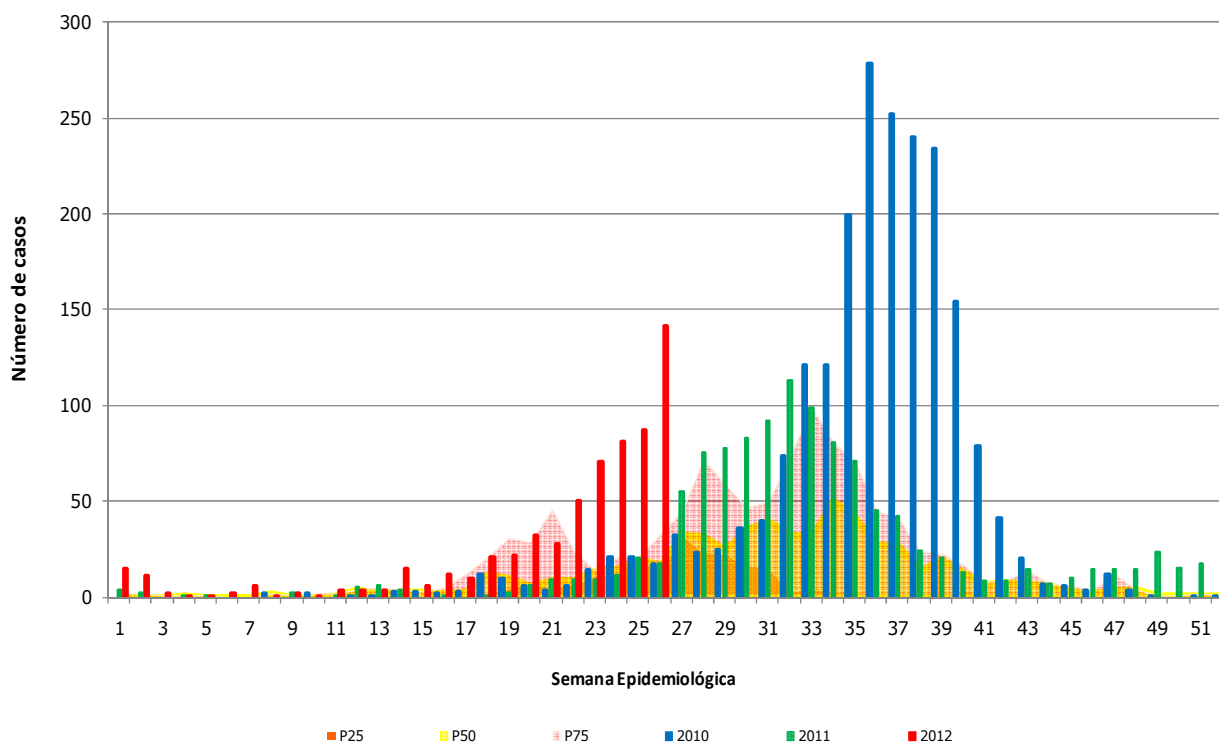
**Fuente:** Sección Virus Respiratorios Exantemáticos. Departamento de Laboratorio Biomédico. Instituto de Salud Pública de Chile. 2012.

Observación:

Si el número de casos se encuentra entre el cuartil 1 (P25) y la mediana (P50) se considera que éste está en **zona de seguridad**, entre la mediana y el tercer cuartil (P75) en **zona de alerta** y cuando el número de casos lo supera, se considera que se está en **zona epidémica**.

# Influenza

**Figura N°6.** Casos confirmados de Influenza en 2012. Canal endémico Chile 2006-2012\*, por semana epidemiológica.



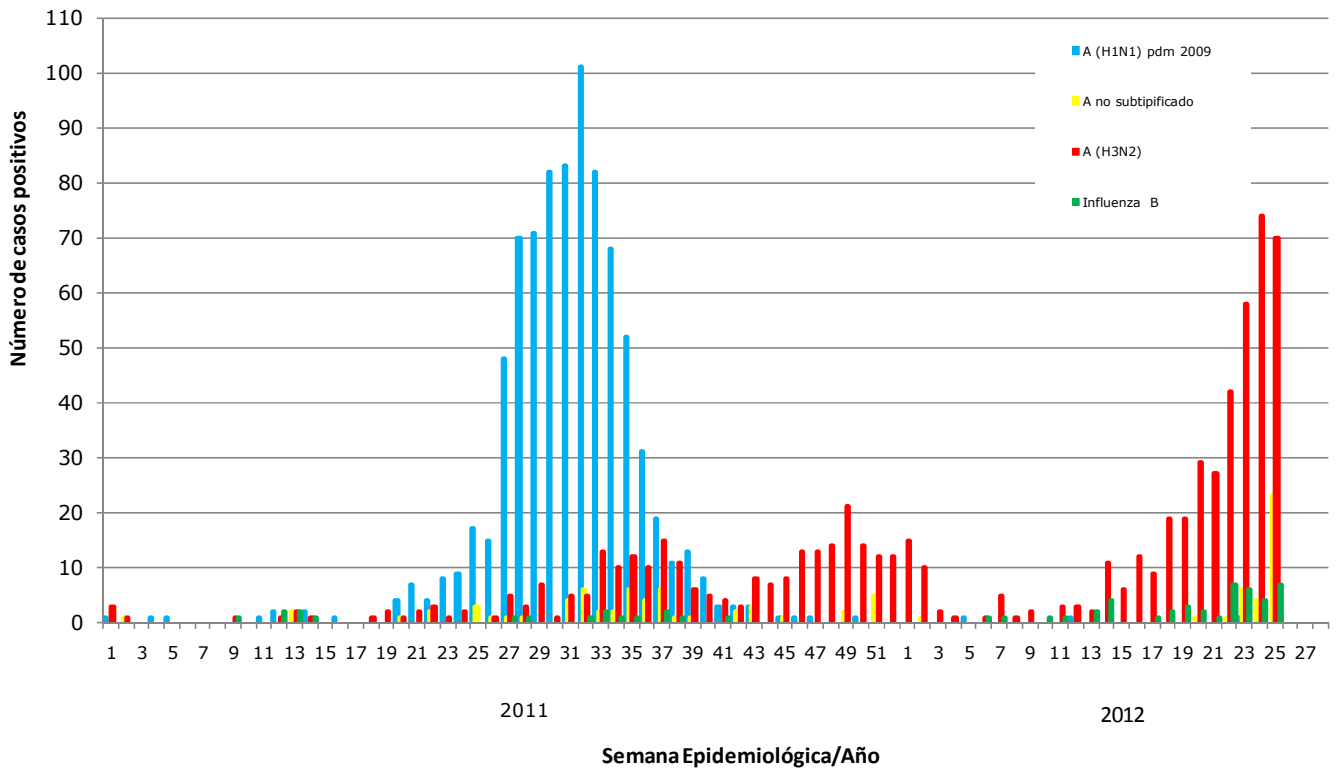
\* No se incluye el año 2009 en los cálculos del canal.

**Fuente:** Sección Virus Respiratorios Exantemáticos. Sistema FileMaker. Departamento de Laboratorio Biomédico. Instituto de Salud Pública de Chile. 2012.

Observación:

Si el número de casos se encuentra entre el cuartil 1 (P25) y la mediana (P50) se considera que éste está en **zona de seguridad**, entre la mediana y el tercer cuartil (P75) en **zona de alerta** y cuando el número de casos lo supera, se considera que se está en **zona epidémica**.

**Figura N°7.** Distribución del número de casos de Influenza por tipos y subtipos por semana epidemiológica, Chile 2011-2012.



**Fuente:** Sección Virus Respiratorios Exantemáticos. Departamento de Laboratorio Biomédico. Instituto de Salud Pública de Chile. 2012.

*Elaborado por:* Instituto de Salud Pública de Chile