

Informe de Circulación de Virus Respiratorios

Resumen Ejecutivo:

En la SE N° 28 se analizaron 1.895 muestras para virus respiratorios, 1.041 fueron positivas (55%) (VRS 850; Influenza A 115; Parainfluenza 51; Adenovirus 14; Metaneumovirus 8; Influenza B 3). El porcentaje de positividad fue levemente inferior a la SE N° 27 (57%). Predomina la circulación de Virus Respiratorio Sincicial (80% de los casos), con distribución a largo del país, si bien se mantiene el descenso o una mantención en el número de casos detectados, salvo en Copiapó, Concepción, Temuco, Valdivia, Coyhaique y en el Hospital Padre Hurtado en Santiago donde se observa un aumento. Los grupos más afectados son los menores 1 año y de 1 a 4 años.

En segundo lugar se presenta Influenza A (12%), seguido por Parainfluenza (4.5%), Adenovirus (2%), Metaneumovirus (1%), Influenza B (0.5%).

El 79% de los casos de Influenza, han sido subtipificados como Influenza A (H3N2). Se observa un leve aumento en el número de casos de Influenza detectados en el país, fundamentalmente en Concepción y Punta Arenas.

Resultados:

En la SE N° 28 (8 al 14 de Julio 2012) se analizaron 1895 muestras para virus respiratorios, 1041 de ellas (55%) fueron positivas para algunos de los agentes virales estudiados.

El Virus Respiratorio Sincicial (VRS) es el principal virus detectado en el país (850 casos). (Tabla N°1).

Se detectaron casos de Parainfluenza en Iquique (1), Copiapó (1), La Serena (1), Valparaíso (1), Viña del Mar (2), Rancagua (6), Talca (2), Curicó (1), Linares (2), Concepción (5), Chillán (5), Temuco (3), Valdivia (1), Osorno (1), Puerto Montt (8), Castro (3), Coyhaique (1) y Santiago (4).

Se presentaron casos de Adenovirus en La Serena (1), Valparaíso (1), Talca (2), Linares (2), Concepción (1), Chillán (1), Temuco (1), Osorno (1), Puerto Montt (1), Castro (1), Punta Arenas (1) y Santiago (1).

Se detectaron 115 casos de Influenza A distribuidos en Iquique, Copiapó, La Serena, San Felipe, Valparaíso, Viña del Mar, Talca, Linares, Concepción, Temuco, Puerto Montt, Castro, Chiloé, Coyhaique, Punta Arenas y

En Chile, la vigilancia de la influenza tiene por objetivo identificar oportunamente la **circulación viral** y caracterizar la propagación de las variantes antigénicas. Esta vigilancia considera entre sus componentes:

Vigilancia centinela de Enfermedad Tipo Influenza (ETI): Se realiza en **42 centros centinela** de atención primaria distribuidos en las 15 regiones del país para la vigilancia de morbilidad. En **21 de estos centros centinelas** se realiza diagnóstico etiológico de virus respiratorios por IF, según lo establece la circular de vigilancia N° B 51/20 del 14 de mayo del 2010.

Vigilancia de virus influenza y otros virus respiratorios: El Instituto de Salud Pública de Chile (ISP), cuenta con **29 centros hospitalarios de la red pública** que integran la red de laboratorios de hospitales que realizan detección etiológico de los virus respiratorios. Además con fines de vigilancia se recibe la información semanal de la Clínica Santa María y de la Clínica Las Condes.

Esta vigilancia se orienta al estudio genético y monitoreo de la resistencia a antivirales para el virus Influenza. También en casos seleccionados se realizan estudios genéticos para el Virus Respiratorio Sincicial y Adenovirus. Además, se procesan en el ISP muestras provenientes de otros centros privados u otros hospitales que no pertenecen a la Red de Vigilancia.

Vigilancia de los Casos de Infección Respiratoria Aguda Grave (IRAG) en pacientes hospitalizados: Se realiza en seis (6) hospitales centinelas: Hospital de Iquique, Hospital Militar, Hospital San Juan de Dios, Hospital Gustavo Fricke, Hospital Grant Benavente y Hospital de Puerto Montt. Permite monitorear la gravedad de los cuadros de influenza.

Monitoreo de consultas diarias de causa respiratoria de adultos y niños en servicios de urgencia ambulatorios y hospitalarios de todo el país (SNSS): Permite identificar el inicio del aumento estacional de casos de IRA altas y bajas, incluidas las ETI.



Santiago. Destaca el aumento de casos detectados en Concepción y Punta Arenas.

A la semana SE. N° 28 del 2012, el ISP ha subtipificado el 79% de los casos como Influenza A (H3N2), un 9% como Influenza B, un 1% Influenza A (H1N1) pdm09, y un 11% no ha sido subtipificado (Figura N° 7).

Se presentan casos de Metaneumovirus en Temuco, Valdivia, Puerto Montt y Castro.

En la tabla 2, se muestra la detección de virus respiratorios en dos clínicas privadas de Santiago. Se mantiene la detección de Influenza A por sobre VRS en pacientes ambulatorios (139 casos de Influenza A frente a 76 casos de VRS). Se observa un descenso importante en los casos detectados. Influenza en pacientes ambulatorios se presenta fundamentalmente en pacientes mayores de 5 años. En pacientes hospitalizados se mantiene el predominio del VRS.

TABLAS Y FIGURAS

Tabla N°1. Número de casos detectados de Virus Respiratorios por centro centinela de la Red de Vigilancia de Virus Respiratorios del ISP en la semana epidemiológica N°28.

Hospital Centinela	Total de casos	N° casos	VRS	Ad	Para	Inf A	Inf B	Meta
Arica	6	1	1					
Iquique	24	11	5		1	5		
Antofagasta	9	2	2					
Copiapó	20	16	14		1	1		
La Serena	78	42	39	1	1	1		
San Felipe	20	19	13			5	1	
Valparaíso	53	25	21	1	1	2		
San Antonio	18	14	14					
Viña del Mar	146	70	64		2	4		
Rancagua	47	26	20		6			
Talca	57	38	33	2	2	1		
Curicó	26	16	15		1			
Linares	58	31	27	1	2	1		
Concepción	169	88	64	1	5	18		
Talcahuano*								
Chillán	125	63	57	1	5			
Temuco	123	87	76	1	3	5		2
Valdivia	55	35	32		1			2
Osorno	18	7	5	1	1			
Puerto Montt	59	35	23	1	8	1		2
Castro	53	22	9	1	3	7		2
Covhaique	19	8	5		1	2		
Punta Arenas	37	17				17		
FF.AA. Punta Arenas	9	5				5		
R.M. Sur Exequiel Gonzalez C.	156	104	93	1	2	8		
R.M. Occidente Félix Bulnes	210	113	108		3	2		
R.M. Occidente San Juan de Dios	71	10	8		1	1		
R.M. Suroriente Padre Hurtado	110	86	84		1	1		
R.M. Oriente Hospital del Tórax	21	4	4					
Centinelas Ambulatorios								
Arica, Amador Neghme	3	0						
Iquique, Cirujano Guzmán	4	3				3		
Iquique, Alto Hospicio	3	0						
Coquimbo, Cefsam Sergio Aquilar	1	1				1		
Valparaíso, Plaza Justicia	5	2	1			1		
Viña, Gomez Carreño	1	1	1					
Maule, Cerro Alto	8	1	1					
Linares, San Juan de Dios	6	5	1	1		3		
Concepción, V M Fernández	10	3	3					
Chiloé, Ancud	20	9	7			2		
Aysen, Víctor Domingo Silva	3	0						
Punta Arenas, Dr. Mateo Bencur	7	6		1		5		
Santiago, Consultorio Steeger	4	0						
Santiago, Consultorio Avendaño	1	0						
Santiago, Consultorio 5	1	0						
Santiago, Consultorio Barros Luco	1	1				1		
Santiago, Consultorio Ariztía	3	1				1		
Otros R.M**	17	13				11	2	
TOTAL (* sin datos)	1895	1041	850	14	51	115	3	8

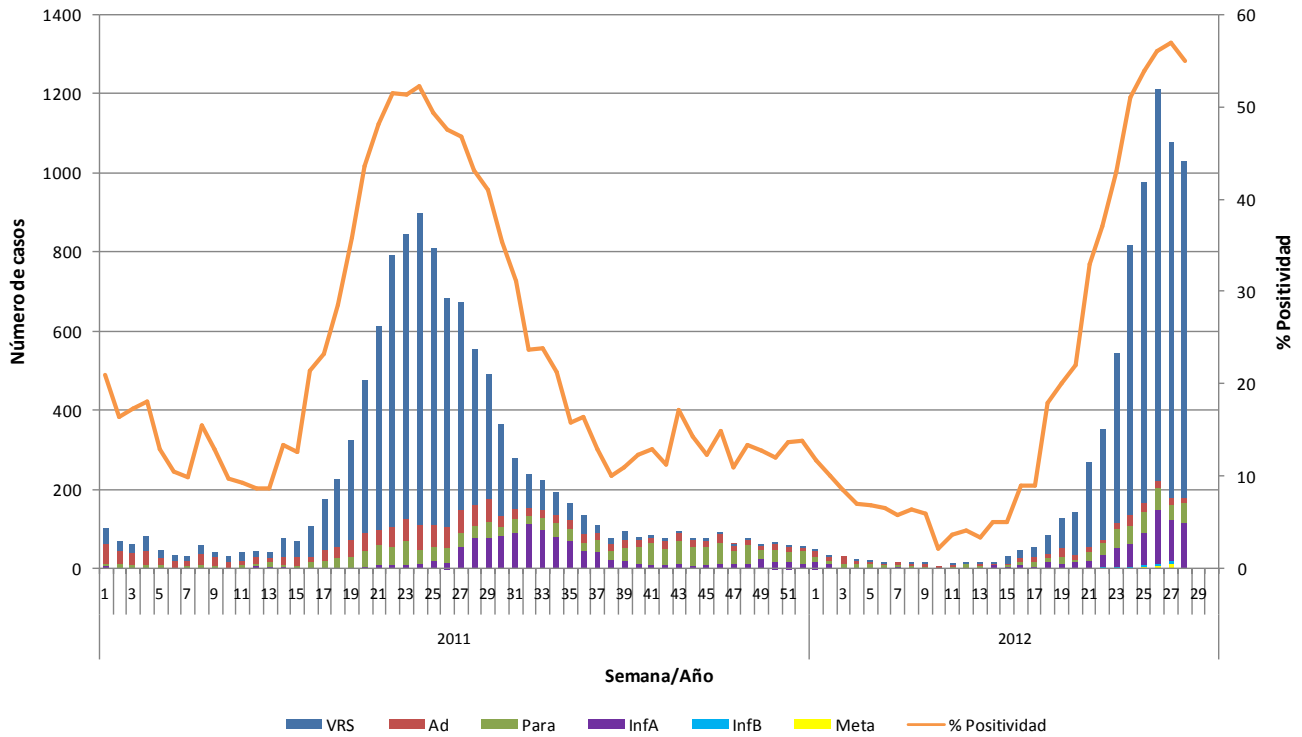
** : Muestras enviadas desde Hospital Sotero del Río, Hospital Roberto del Río, Hospital del Pino, Hospital Luis Calvo Mackenna, Hospital San Borja Arriarán, Hospital Militar, Hospital Dipreca, Integramédica, Clínica Las Condes, Clínica Santa María.

Tabla N°2. Número de casos detectados de Virus Respiratorios en centros privados de la Región Metropolitana en la semana epidemiológica N°28.

Clínicas privadas	Total de casos	Nº casos positivos	VRS	Ad	Para	Inf A	Inf B	Meta
Pacientes hospitalizados								
Clínica Las Condes	36	20	12	0	1	4	0	3
Clínica Santa María	69	47	35	3	3	4	0	2
Total pacientes hospitalizados	105	67	47	3	4	8	0	5
Pacientes ambulatorios								
Clínica Las Condes	363	108	10	0	3	87	8	0
Clínica Santa María	303	134	66	4	5	52	4	3
Total pacientes ambulatorios	666	242	76	4	8	139	12	3

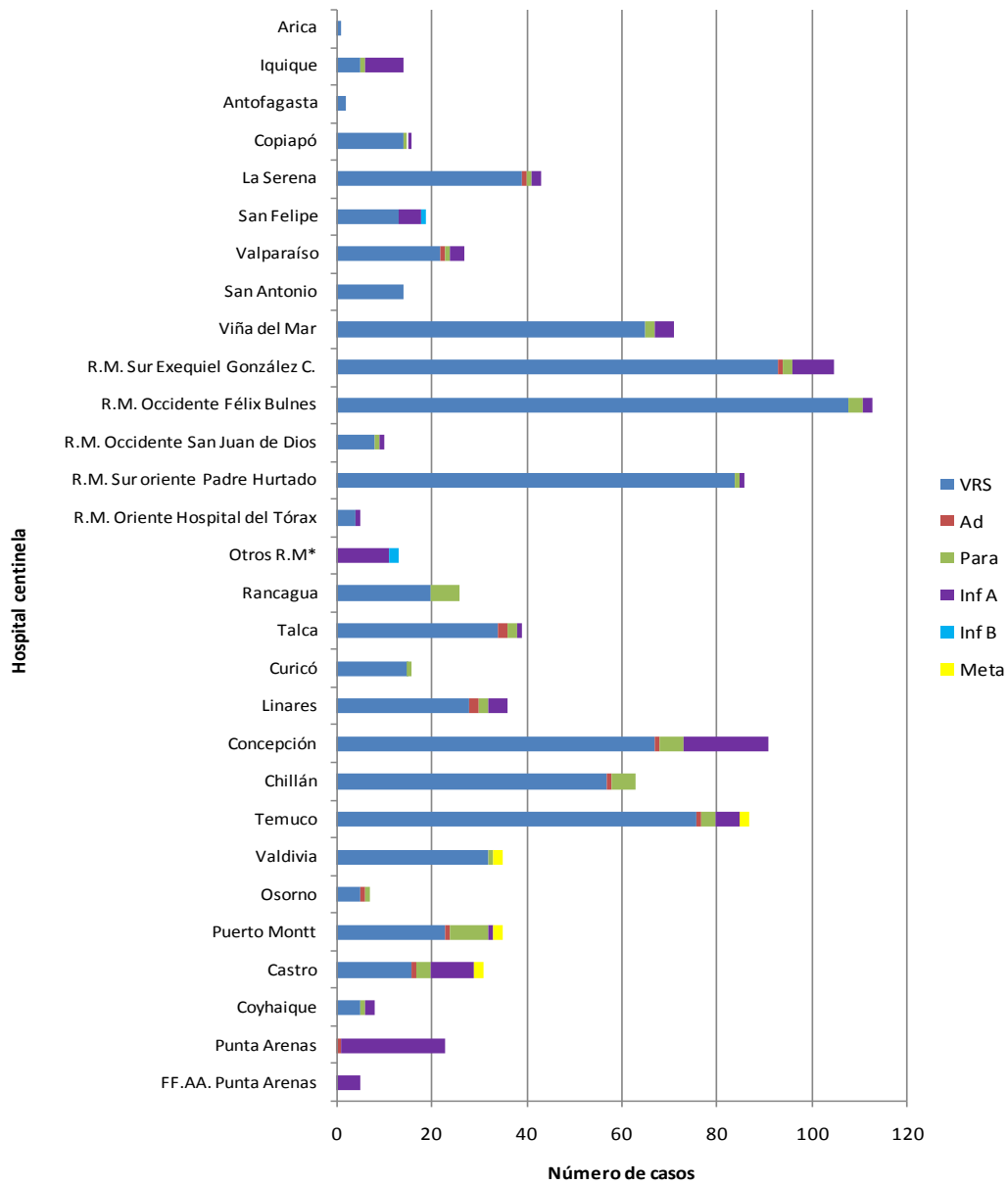
Fuente: Sección Virus Respiratorios Exantemáticos. Departamento de Laboratorio Biomédico. Instituto de Salud Pública de Chile. 2012.

Figura N°1. Número de casos detectados de Virus Respiratorios por agente y porcentaje de positividad del total de las muestras analizadas, según semana epidemiológica. Chile 2011-2012.



Fuente: Sección Virus Respiratorios Exantemáticos. Departamento de Laboratorio Biomédico. Instituto de Salud Pública de Chile. 2012.

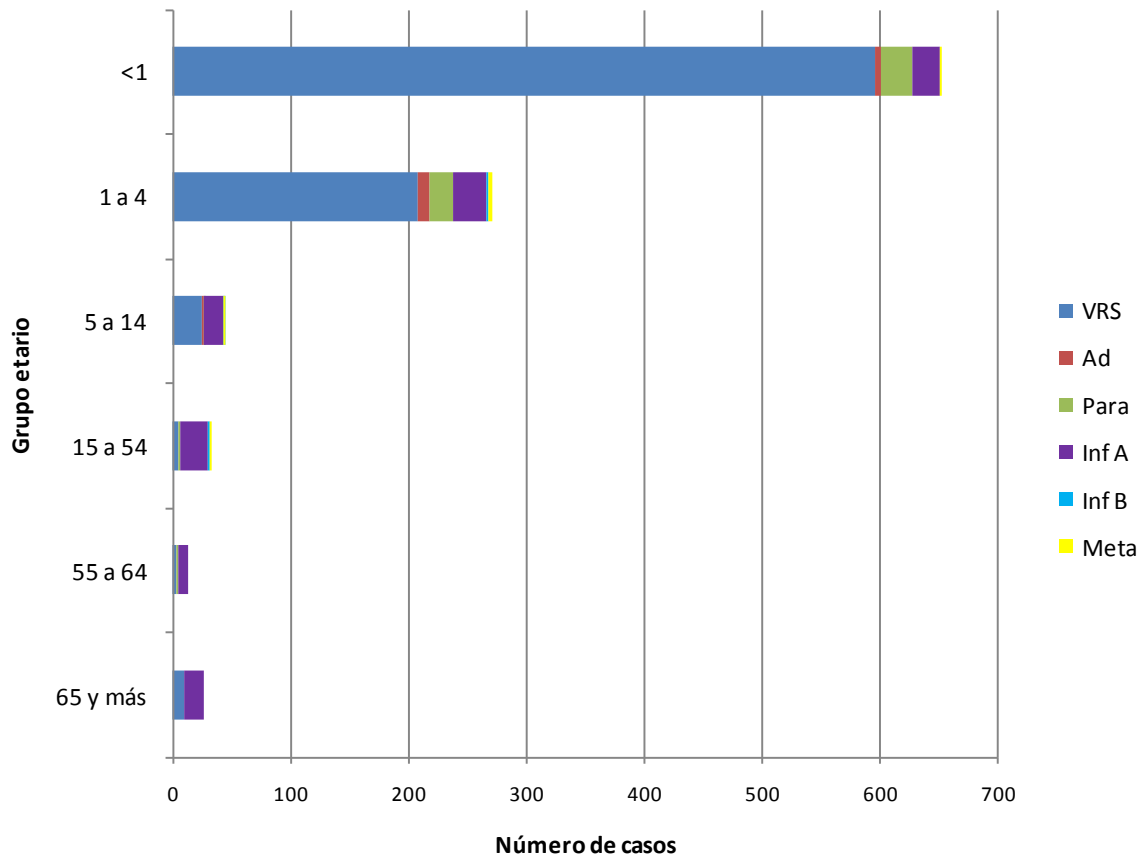
Figura N°2. Hospitales centinelas de la Red de Vigilancia de Virus Respiratorios del ISP con casos confirmados según agente en la semana epidemiológica N°28.



*: Muestras enviadas desde Hospital Dipreca, Hospital Dr. Lucio Córdova, Hospital Luis Calvo Mackenna y Clínica Santa María.

Fuente: Sección Virus Respiratorios Exantemáticos. Departamento de Laboratorio Biomédico. Instituto de Salud Pública de Chile. 2012.

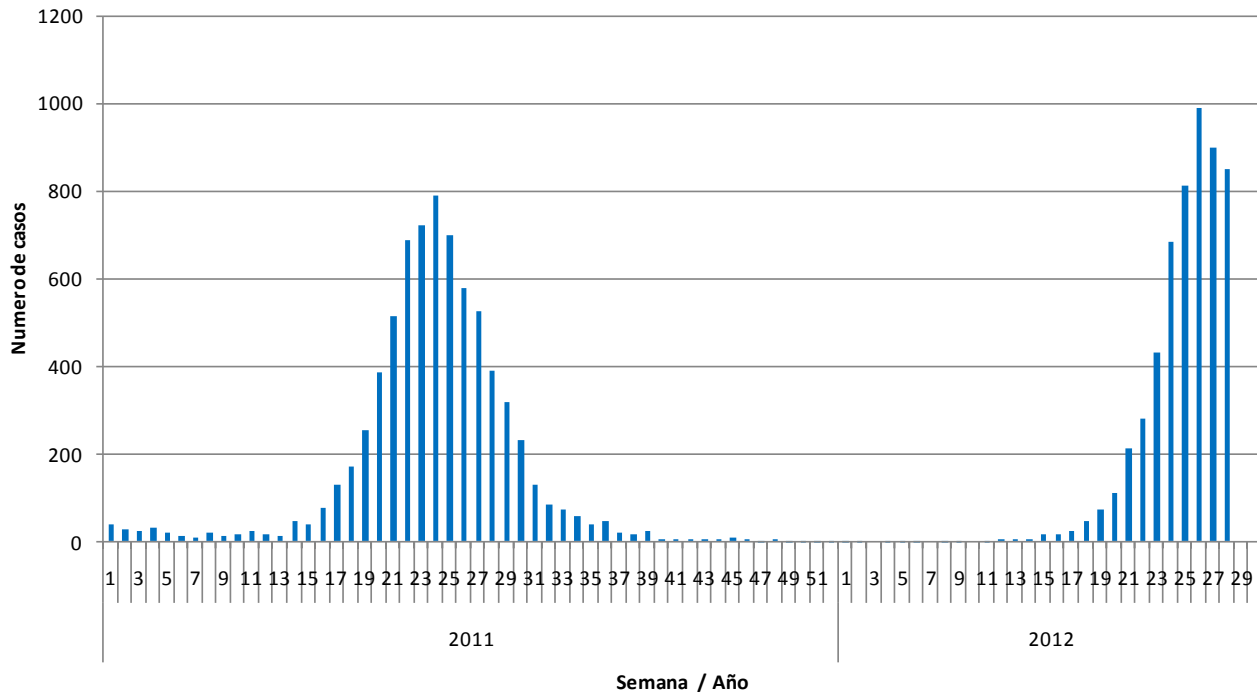
Figura N°3. Casos confirmados según agente y grupo etario en la semana epidemiológica N°28.



Fuente: Sección Virus Respiratorios Exantemáticos. Departamento de Laboratorio Biomédico. Instituto de Salud Pública de Chile. 2012.

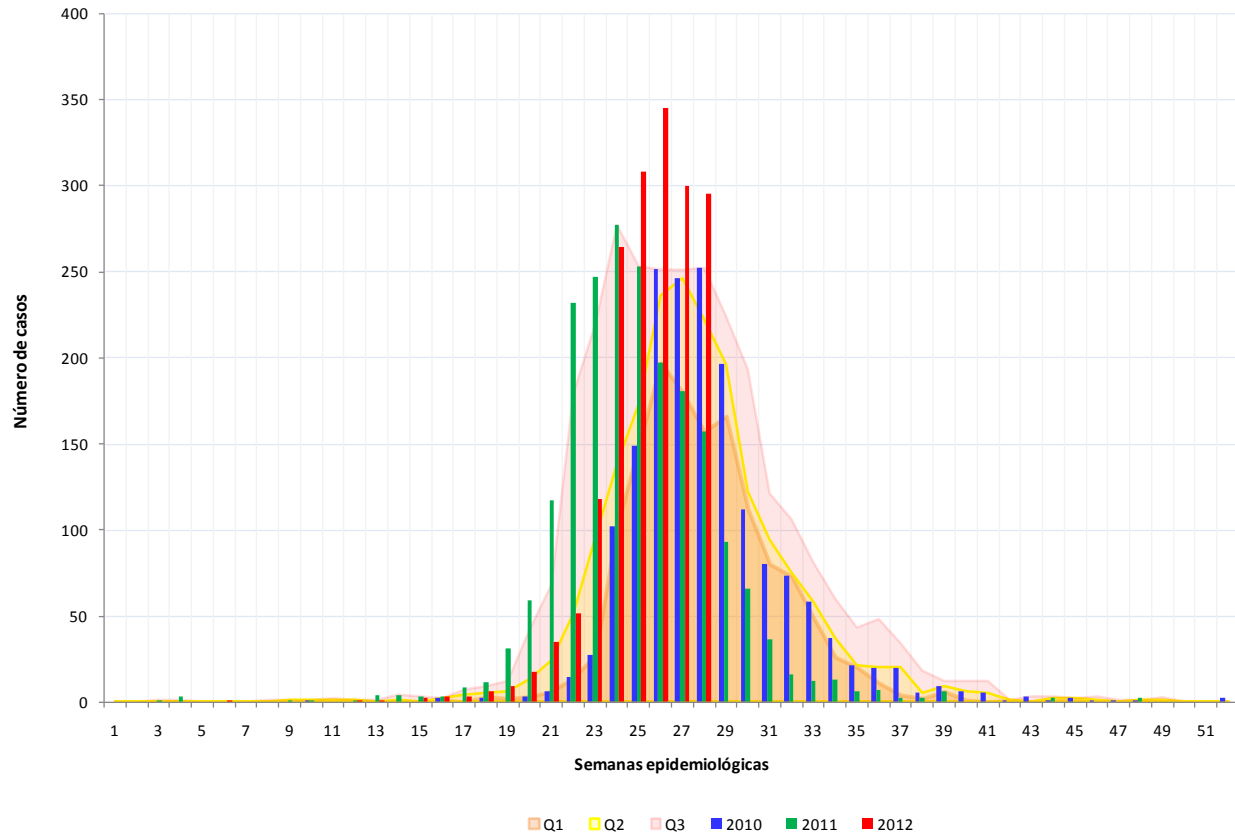
Virus Respiratorio Sincial

Figura Nº4. Distribución del número de casos de Virus Respiratorio Sincial por semana epidemiológica, Chile 2011-2012.



Fuente: Sección Virus Respiratorios Exantemáticos. Departamento de Laboratorio Biomédico. Instituto de Salud Pública de Chile. 2012.

Figura N°5. Distribución del número de casos de Virus Respiratorio Sincial. Canal endémico Región Metropolitana por semana epidemiológica 2007-2011, Chile 2010-2012.



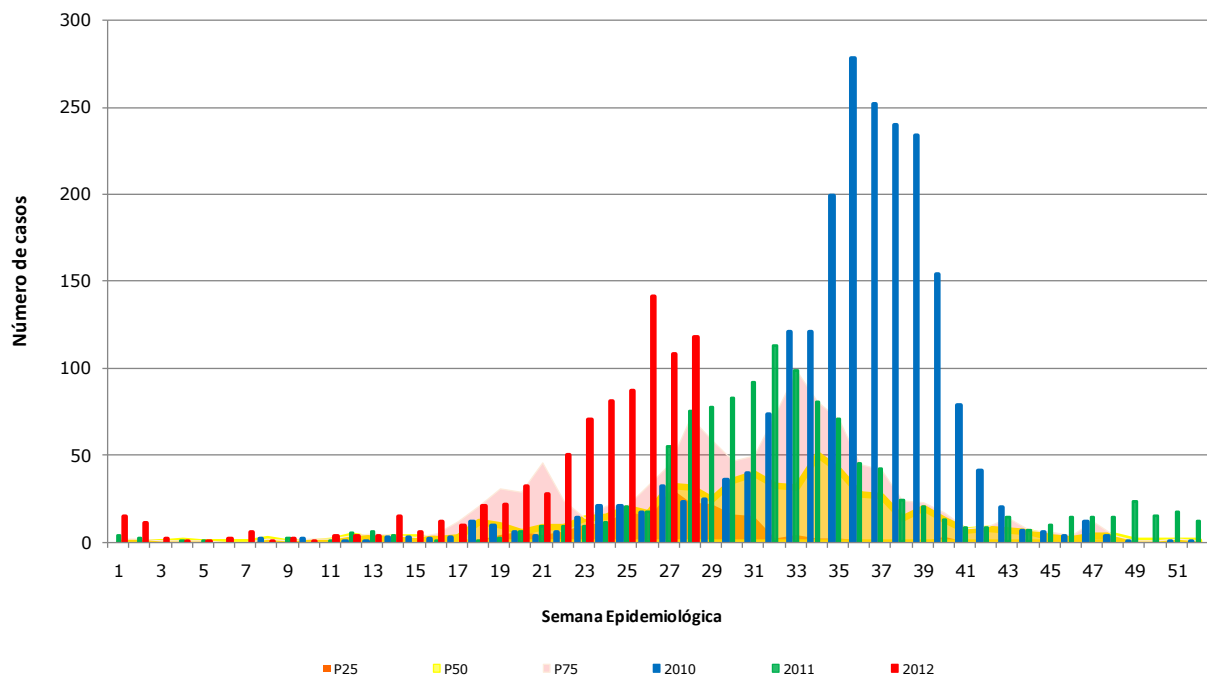
Fuente: Sección Virus Respiratorios Exantemáticos. Departamento de Laboratorio Biomédico. Instituto de Salud Pública de Chile. 2012.

Observación:

Si el número de casos se encuentra entre el cuartil 1 (P25) y la mediana (P50) se considera que éste está en **zona de seguridad**, entre la mediana y el tercer cuartil (P75) en **zona de alerta** y cuando el número de casos lo supera, se considera que se está en **zona epidémica**.

Influenza

Figura N°6. Casos confirmados de Influenza en 2012. Canal endémico Chile 2006-2012*, por semana epidemiológica.



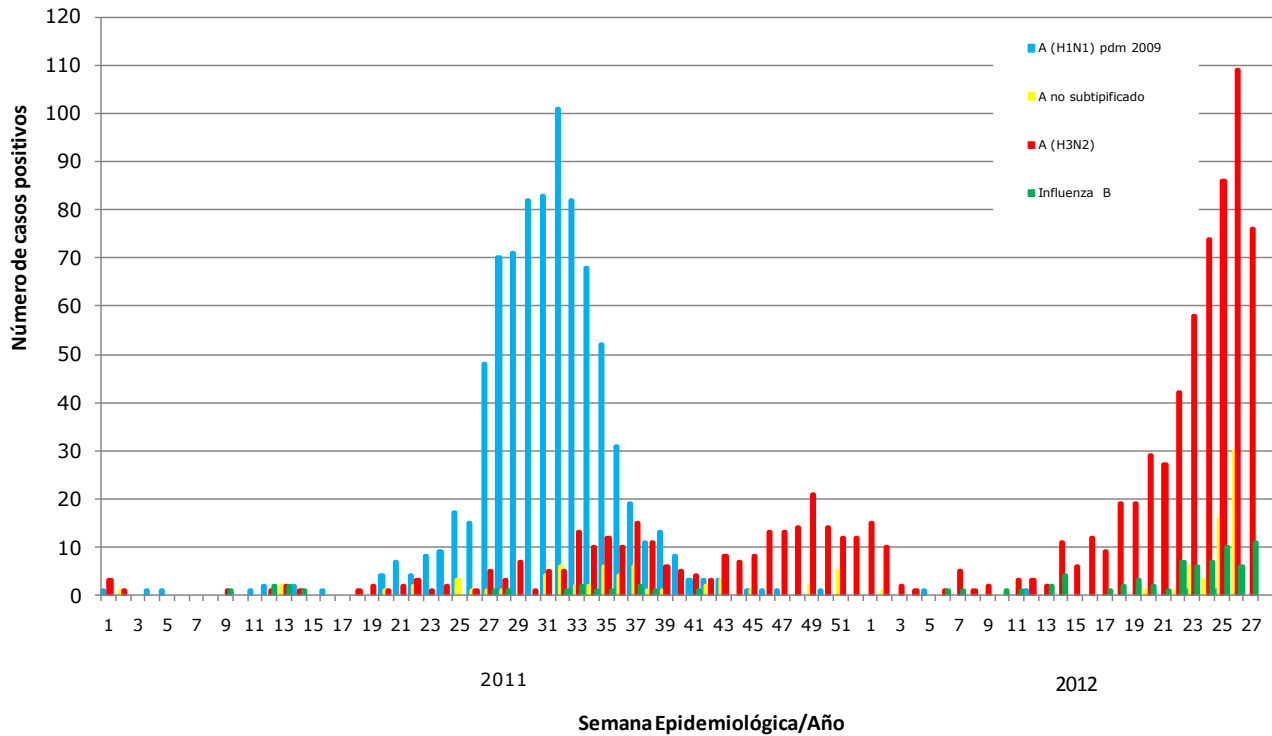
* No se incluye el año 2009 en los cálculos del canal.

Fuente: Sección Virus Respiratorios Exantemáticos. Sistema FileMaker. Departamento de Laboratorio Biomédico. Instituto de Salud Pública de Chile. 2012.

Observación:

Si el número de casos se encuentra entre el cuartil 1 (P25) y la mediana (P50) se considera que éste está en **zona de seguridad**, entre la mediana y el tercer cuartil (P75) en **zona de alerta** y cuando el número de casos lo supera, se considera que se está en **zona epidémica**.

Figura N°7. Distribución del número de casos de Influenza por tipos y subtipos por semana epidemiológica, Chile 2011-2012.



Fuente: Sección Virus Respiratorios Exantemáticos. Departamento de Laboratorio Biomédico. Instituto de Salud Pública de Chile. 2012.

Elaborado por: Instituto de Salud Pública de Chile