

Informe de Circulación Viral

Resultado de la vigilancia semana epidemiológica N°2 año 2012:

En la semana epidemiológica N° 2, se observa un aumento de casos de Influenza A con respecto a la semana anterior (Figura 1).

En la semana N° 2 del 2012, el Instituto de Salud Pública de Chile (ISP) reportó la circulación de 11 casos de Influenza A: Puerto Montt (6) y Región Metropolitana (5). Además, se identificó adenovirus (8 casos) distribuidos en las regiones Antofagasta (1), Biobío (4) y Valparaíso (3); y 6 casos de parainfluenza distribuidos en Concepción (1) y Valparaíso (5) (Figura 2).

Los hospitales de la red de vigilancia que confirmaron casos de influenza fueron: Puerto Montt y centros privados de la Región Metropolitana (Figura 3).

Los grupos edad más afectados fueron los menores de 1 año y de 1 a 4 años. Sin embargo, hay un gran número de casos sin registro de edad (Figura 4).

En la semana N°2, el ISP tipificó 3 casos de influenza A (H3N2) (Tabla 2).

En Chile, la vigilancia de la influenza tiene por objetivo identificar oportunamente la **circulación viral** y caracterizar la propagación de las variantes antigénicas. Esta vigilancia considera entre sus componentes:

Vigilancia centinela de Enfermedad Tipo Influenza (ETI): Se realiza en **42 centros centinela** de atención primaria distribuidos en las 15 regiones del país para la vigilancia de morbilidad. En **21 de estos centros centinelas** se realiza diagnóstico etiológico de virus respiratorios por IF, según lo establece la circular de vigilancia N° B 51/ 20 del 14 de mayo del 2010.

Vigilancia de virus influenza y otros virus respiratorios: El Instituto de Salud Pública de Chile (ISP), cuenta con **29 centros hospitalarios de la red pública** que integran la red de laboratorios de hospitales que realizan detección etiológico de los virus respiratorios.

Esta vigilancia se orienta al estudio genético y monitoreo de la resistencia a antivirales para el virus Influenza. También en casos seleccionados se realizan estudios genéticos para el Virus Respiratorio Sincicial y Adenovirus. Además, se procesan en el ISP muestras provenientes de otros centros privados u otros hospitales que no pertenecen a la Red de Vigilancia.

Vigilancia de los Casos de Infección Respiratoria Aguda Grave (IRAG) en pacientes hospitalizados: Se realiza en seis (6) hospitales centinelas: Hospital de Iquique, Hospital Militar, Hospital San Juan de Dios, Hospital Gustavo Fricke, Hospital Grant Benavente y Hospital de Puerto Montt. Permite monitorear la gravedad de los cuadros de influenza.

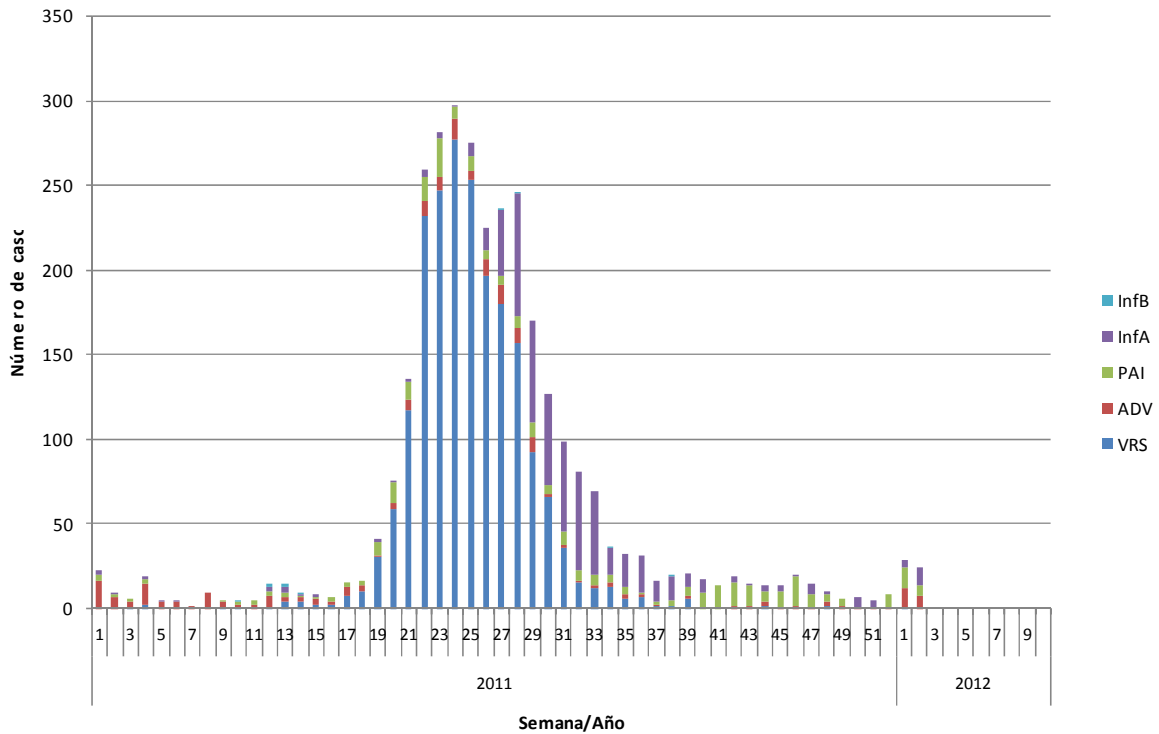
Monitoreo de consultas diarias de causa respiratoria de adultos y niños en servicios de urgencia ambulatorios y hospitalarios de todo el país (SNSS): Permite identificar el inicio del aumento estacional de



En el ISP se realiza análisis genotípico de resistencia de virus influenza A (H1N1) pandémico y A (H3N2) por secuenciamiento genético dirigido a la neuraminidasa. Los estudios realizados a la fecha no presentan mutación, lo que significa que las cepas circulantes son sensibles a oseltamivir.

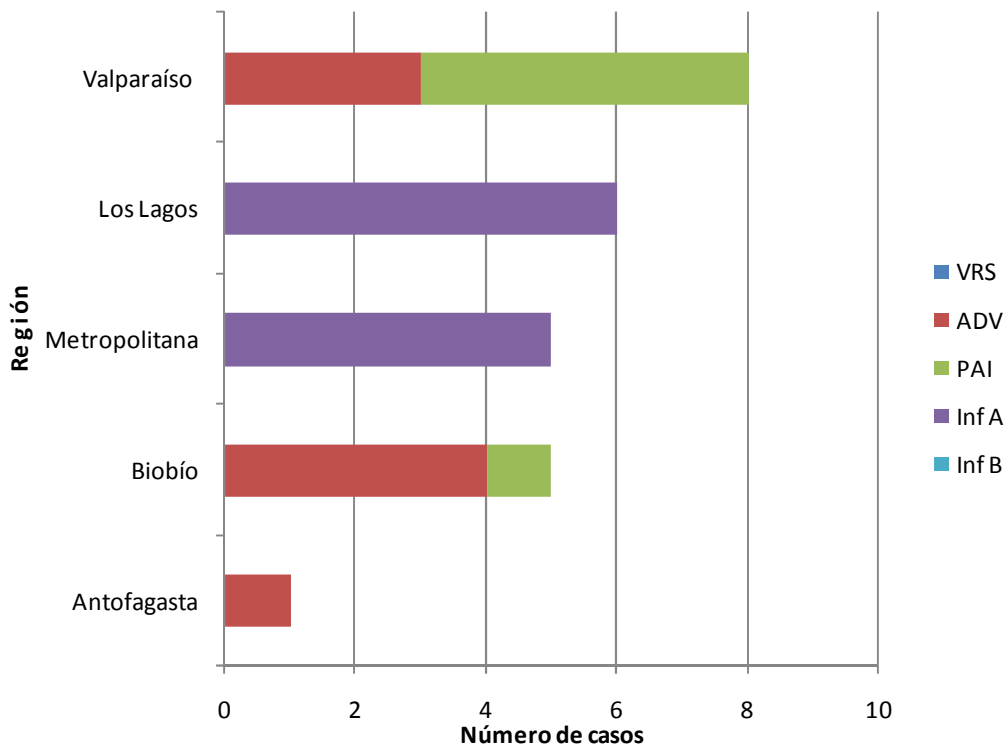
FIGURAS Y TABLAS

Figura 1. Distribución de casos confirmados de virus respiratorios por agente y semana epidemiológica.



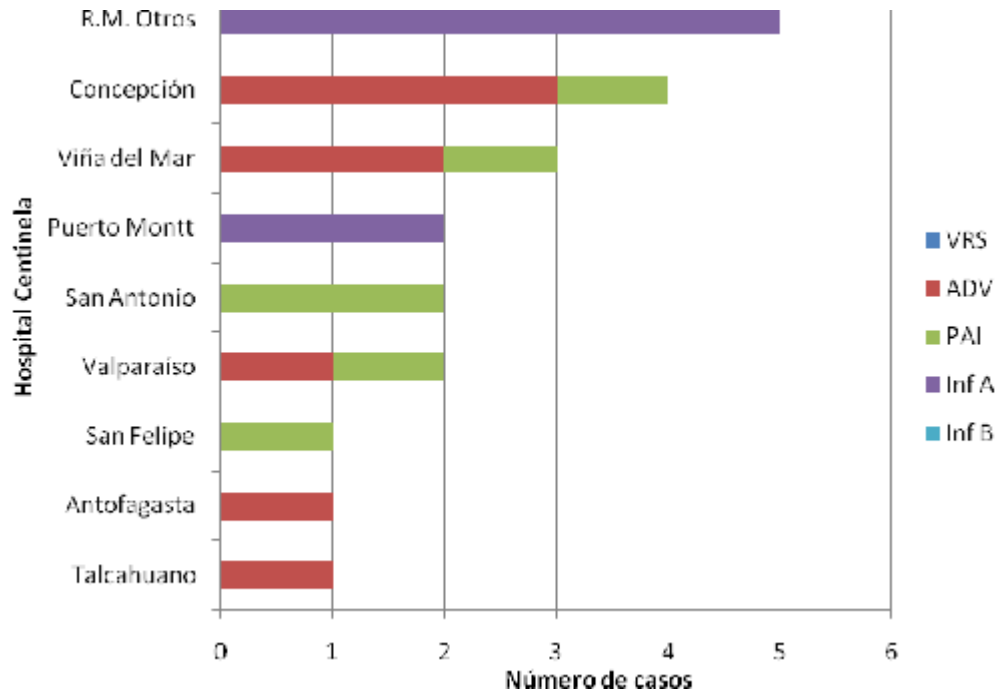
Fuente: Sección Virus Respiratorios Exantemáticos. Departamento de Laboratorio Biomédico. Instituto de Salud Pública de Chile. 2012.

Figura 2. Regiones con casos confirmados de virus respiratorios por agente en la semana epidemiológica N°2.



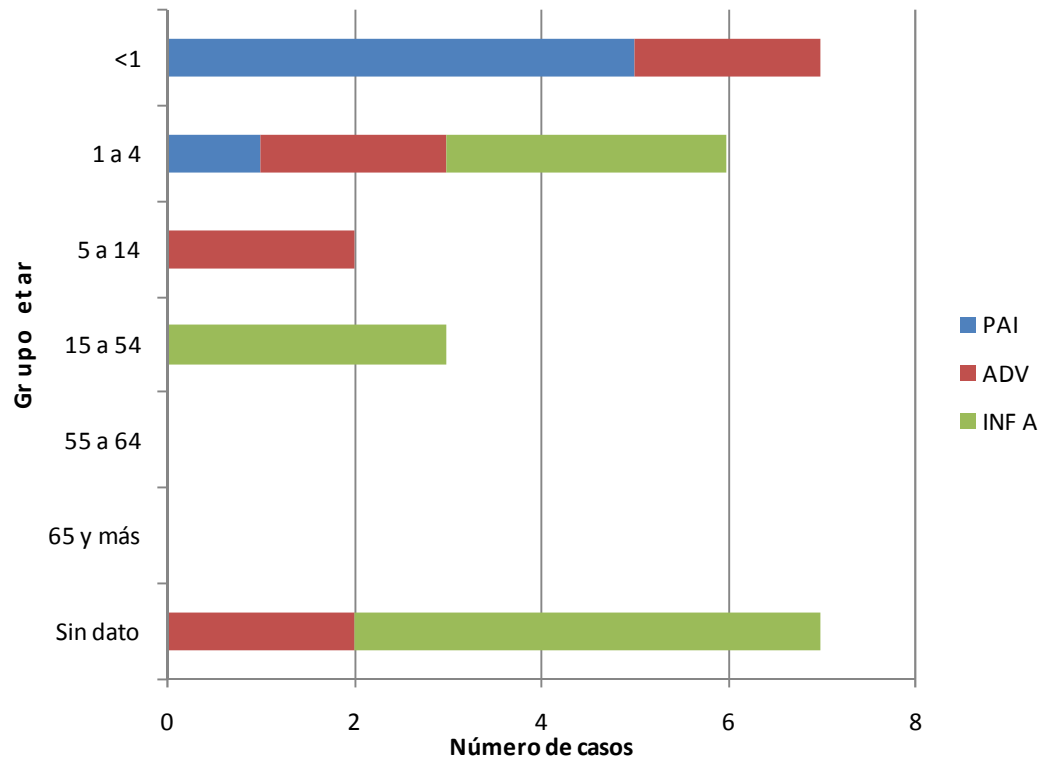
Fuente: Sección Virus Respiratorios Exantemáticos. Departamento de Laboratorio Biomédico. Instituto de Salud Pública de Chile. 2012.

Figura 3. Hospitales centinelas de la Red de Vigilancia de Virus Respiratorios del ISP con casos confirmados según agente en la semana epidemiológica N°2.



Fuente: Sección Virus Respiratorios Exantemáticos. Departamento de Laboratorio Biomédico. Instituto de Salud Pública de Chile. 2012.

Figura 4. Casos confirmados de influenza A, adenovirus y parainfluenza por grupo etario en la semana epidemiológica N°2.



Fuente: Sección Virus Respiratorios Exantemáticos. Departamento de Laboratorio Biomédico. Instituto de Salud Pública de Chile. 2012.

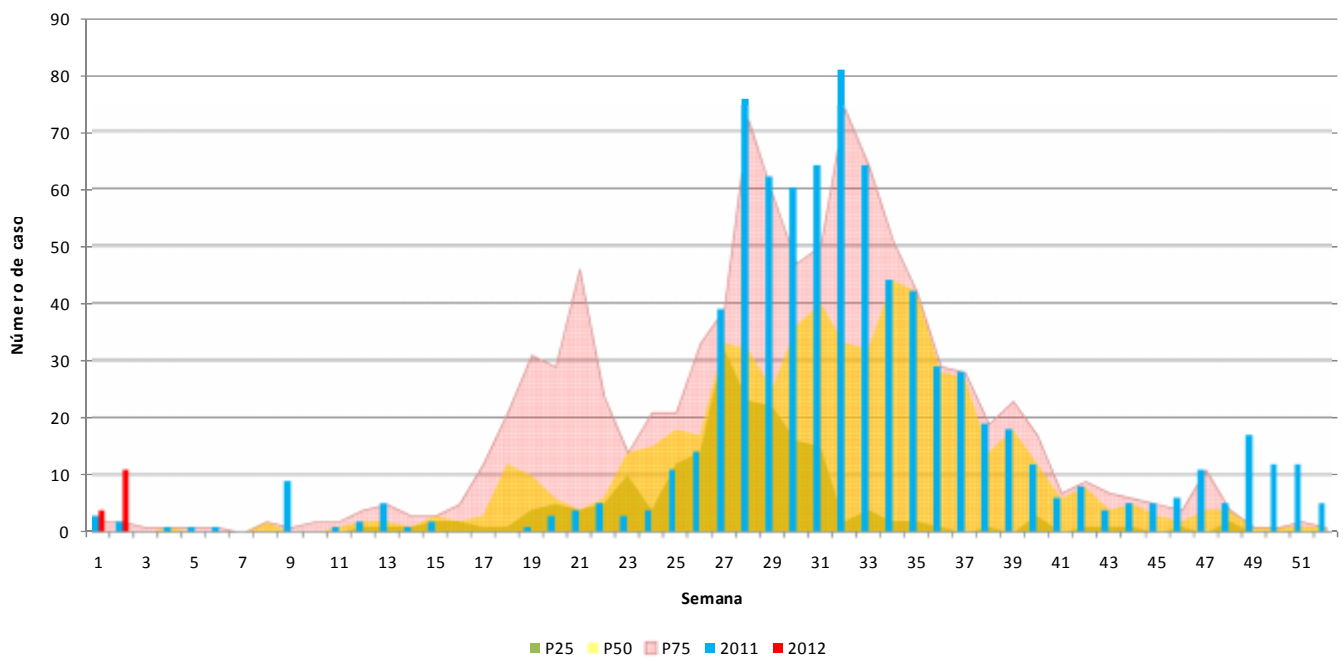
Tabla 1. Número casos confirmados de influenza A, adenovirus y parainfluenza por centro centinela de la Red de Vigilancia de Virus Respiratorios del ISP en la semana epidemiológica N°2.

Hospital Centinela	Semana 2			Acumulado hasta Semana 2		
	PAI	ADV	Inf A	PAI	ADV	Inf A
Arica						
Iquique					1	
Antofagasta		1		2	2	
Copiapó						
La Serena						1
San Felipe	1			1		
Valparaíso	1	1		5	1	
San Antonio	2			2		
Viña del Mar	1	2		1	2	
Rancagua						
Talca						
Curicó						
Linares						
Concepción	1	3		3	8	
Talcahuano		1			2	
Chillán						
Temuco						
Valdivia						
Osorno				1		
Puerto Montt			2	1		5
Castro						
Coyhaique						
Punta Arenas						
FF.AA. Punta Arenas						
R.M. Sur Exequiel González C.					1	
R.M. Occidente Félix Bulnes				2	1	
R.M. Occidente San Juan de Dios						
R.M. Sur oriente Padre Hurtado						
R.M. Oriente Hospital del Tórax						
Centinelas Ambulatorios						
Iquique, Cirujano Guzmán						
Valparaíso, Plaza Justicia						
Maule, Cerro Alto						
Puerto Montt, Angelmó			4			4
Concepción, V M Fernández						
Chiloé, Ancud				1	1	
Otros R.M.			5			5
TOTAL	6	8	11	19	19	15

Fuente: Sección Virus Respiratorios Exantemáticos. Departamento de Laboratorio Biomédico. Instituto de Salud Pública de Chile. 2012.

Influenza A

Figura 5. Casos confirmados de influenza A en 2012. Canal endémico Chile 2006-2011*, por semana epidemiológica.



* No se incluyó el año 2009 en los cálculos del canal.

Fuente: Sección Virus Respiratorios Exantemáticos. Sistema FileMaker. Departamento de Laboratorio Biomédico. Instituto de Salud Pública de Chile. 2012.

Influenza A H3N2

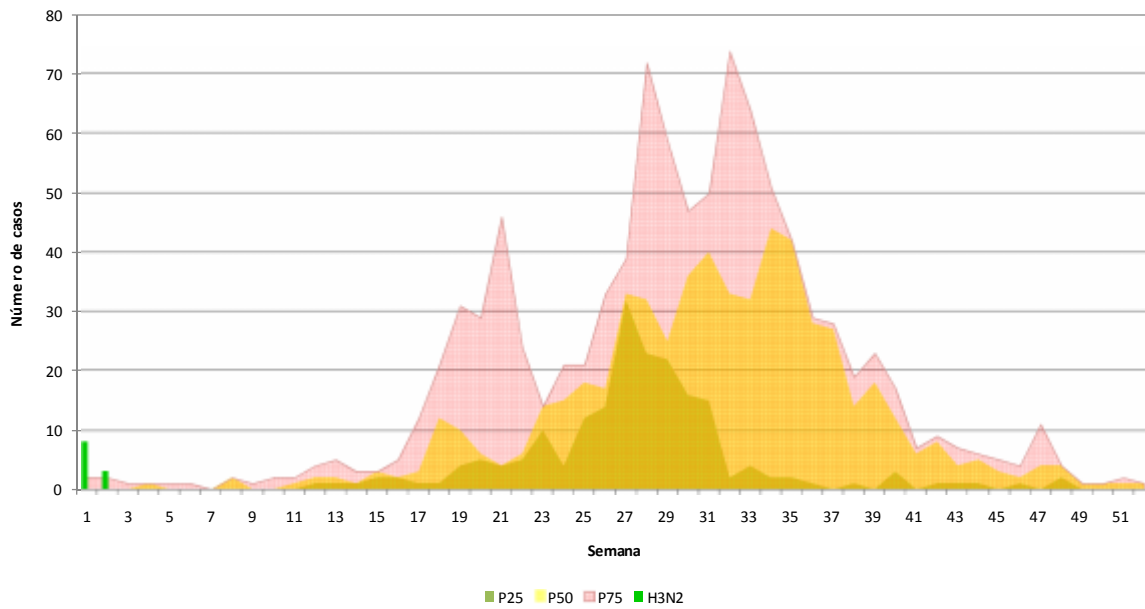
Tabla 2. Número casos de virus AH3N2 confirmados entre 2006 y 2012 por el ISP, por semana epidemiológica. Cálculo de canal endémico 2006-2009.

Semana	2006	2007	2008	2009	2010	2011	2012	P25	P50	P75
1	0	0	0	0	0	3	8	0.0	0.0	0.0
2	0	0	0	0	0	1	3	0.0	0.0	0.0
3	1	0	0	0	0	0		0.0	0.0	0.3
4	0	0	0	0	0	0		0.0	0.0	0.0
5	0	0	0	0	0	0		0.0	0.0	0.0
6	0	0	0	0	0	0		0.0	0.0	0.0
7	0	0	0	0	0	0		0.0	0.0	0.0
8	0	0	0	0	0	0		0.0	0.0	0.0
9	0	0	0	0	0	1		0.0	0.0	0.0
10	0	0	0	0	0	0		0.0	0.0	0.0
11	0	0	0	0	0	0		0.0	0.0	0.0
12	0	0	0	0	0	1		0.0	0.0	0.0
13	0	1	0	0	0	2		0.0	0.0	0.3
14	0	0	0	0	0	1		0.0	0.0	0.0
15	0	1	0	0	0	0		0.0	0.0	0.3
16	1	1	0	0	0	0		0.0	0.5	1.0
17	2	2	0	0	1	0		0.0	1.0	2.0
18	0	8	0	1	0	1		0.0	0.5	2.8
19	1	13	0	0	0	2		0.0	0.5	4.0
20	4	22	0	1	0	1		0.8	2.5	8.5
21	2	46	0	3	1	1		1.5	2.5	13.8
22	2	33	0	6	0	3		1.5	4.0	12.8
23	1	53	0	3	2	6		0.8	2.0	15.5
24	0	43	0	0	3	2		0.0	0.0	10.8
25	5	30	0	0	5	1		0.0	2.5	11.3
26	1	22	0	0	4	1		0.0	0.5	6.3
27	9	11	0	1	8	5		0.8	5.0	9.5
28	20	14	0	2	10	5		1.5	8.0	15.5
29	1	5	0	1	11	8		0.8	1.0	2.0
30	4	3	0	3	11	1		2.3	3.0	3.3
31	1	2	0	0	30	5		0.0	0.5	1.3
32	1	0	0	0	68	5		0.0	0.0	0.3
33	1	0	0	0	84	13		0.0	0.0	0.3
34	8	0	0	0	172	9		0.0	0.0	2.0
35	1	0	0	0	246	13		0.0	0.0	0.3

36	1	0	0	0	302	9		0.0	0.0	0.3
37	0	0	0	0	265	13		0.0	0.0	0.0
38	0	0	0	0	251	13		0.0	0.0	0.0
39	3	0	0	0	191	5		0.0	0.0	0.8
40	0	0	0	0	341	5		0.0	0.0	0.0
41	0	0	0	0	11	4		0.0	0.0	0.0
42	0	0	0	0	8	3		0.0	0.0	0.0
43	0	0	0	0	17	9		0.0	0.0	0.0
44	0	0	0	0	13	7		0.0	0.0	0.0
45	0	0	0	0	5	8		0.0	0.0	0.0
46	0	0	0	0	0	13		0.0	0.0	0.0
47	0	0	0	0	7	12		0.0	0.0	0.0
48	0	0	0	0	2	12		0.0	0.0	0.0
49	0	0	0	0	0	20		0.0	0.0	0.0
50	0	0	0	0	0	14		0.0	0.0	0.0
51	0	0	0	0	1	11		0.0	0.0	0.0
52	0	0	0	0	1	10		0.0	0.0	0.0
Total	70	310	0	21	2071	259	11			

Fuente: Sección Virus Respiratorios Exantemáticos. Sistema FileMaker. Departamento de Laboratorio Biomédico. Instituto de Salud Pública de Chile. 2012.

Figura 6. Número de casos confirmados de virus influenza A (H3N2) en 2012 por semana epidemiológica.



Fuente: Sección Virus Respiratorios Exantemáticos. Sistema FileMaker. Departamento de Laboratorio Biomédico. Instituto de Salud Pública de Chile. 2012.