

# Informe de Circulación de Virus Respiratorios

---

## Resumen Ejecutivo:

Los resultados que se presentan a continuación, provienen de la vigilancia de laboratorio de virus influenza y otros virus respiratorios, los que tienen por objetivo identificar oportunamente la circulación de estos virus y en el caso de Influenza caracterizar además, la propagación de las variantes antigénicas. La mayor parte de las muestras recolectadas provienen de pacientes menores de 5 años de edad a los que en el momento de la hospitalización, se les realiza el panel de virus respiratorios. Es importante considerar esta información al momento del análisis de este informe, dado la variación que se observa en las etiologías virales dependiendo del tipo de paciente y gravedad del cuadro.

En la SE. N° 40 se analizaron 822 muestras para virus respiratorios siendo 177 positivas (21,5%), inferior a la semana anterior (25,1%). De los casos estudiados (822) el 44,6% correspondió a muestras de pacientes menores de 1 año y el 30,4% correspondió a pacientes entre 1 y 4 años.

De las 177 muestras positivas en la semana 40, 62 corresponden a VRS, Parainfluenza 41, Metapneumovirus 23, Adenovirus 19, Influenza A 17 e Influenza B 15.

VRS corresponde al virus detectado con mayor frecuencia (35% de los casos). El grupo más afectado son los menores de 1 año seguidos por los menores entre 1 y 4 años. En segundo lugar, Parainfluenza (23,2%), seguido de Metapneumovirus (13%), Adenovirus (10,7%), Influenza A (9,6%) e Influenza B (8,5%).

Hasta la SE. N° 40 el porcentaje de detección de virus respiratorios obtenido ha sido: VRS (64,7%), Influenza A (14,1%), Parainfluenza (9,2%), Adenovirus (5,9%), Metapneumovirus (3,8%) e Influenza B (2,4%).

## Resultados:

En la SE. N° 40 (29 de septiembre al 5 de octubre de 2013) se analizaron 822 muestras para virus respiratorios, 177 de ellas (21,5%) fueron positivas para algunos de los agentes virales estudiados.

Se detectaron casos de VRS en Copiapó (4), La Serena (2), Valparaíso (2), San Antonio (1), Viña del Mar (4), Rancagua (3), Talca (2), Curicó (2), Linares (4), Concepción (6), Chillán (3), Temuco (7), Valdivia (1), Coyhaique (5), Punta Arenas (1) y Santiago (15).

Se detectaron casos de Parainfluenza en Iquique (1), La Serena (1), Viña del Mar (4), Rancagua (1), Talca (1), Linares (3), Concepción (6), Chillán (4), Temuco (1), Valdivia (1), Osorno (1), Puerto Montt (2), Castro (3), Punta Arenas (3) y Santiago (9).

Los casos de Metapneumovirus se detectaron en Copiapó (1), La Serena (1), San Felipe (1), Linares (3), Concepción (4), Temuco (2), Osorno (2), Puerto Montt (4), Castro (3), Coyhaique (1) y Santiago (1).

Se detectaron casos de Adenovirus en San Felipe (2), Valparaíso (2), Viña del Mar (1), Concepción (3), Temuco (2), Puerto Montt (1), Castro (2), Coyhaique (1) y Santiago (5).

Se detectaron casos de Influenza A en San Felipe (1), Viña del Mar (1), Rancagua (1), Talca (1), Concepción (3), Castro (2) y Santiago (8).

Se detectaron casos de Influenza B en San Felipe (1), Concepción (1), Puerto Montt (1) y Santiago (12).

En relación a los pacientes hospitalizados, en la Tabla N°2 se observa que VRS es el virus detectado con mayor frecuencia (39% de los casos positivos), seguido de Parainfluenza (26%), Metapneumovirus, Adenovirus, Influenza B e Influenza A.

En relación a los pacientes ambulatorios se detectan casos positivos a VRS, (36% de los casos positivos) seguido de casos de Parainfluenza, Influenza B, Influenza A y Adenovirus (Tabla N° 3).

En la Tabla N°4, se observa la detección de virus respiratorios en dos centros privados de Santiago. En pacientes hospitalizados se detectan principalmente casos de VRS, seguido de Parainfluenza, Influenza A, Influenza B y Adenovirus..

En pacientes ambulatorios se detectan casos de Influenza B, seguido de casos de Influenza A, VRS, Adenovirus, Parainfluenza y Metapneumovirus.

En Chile, la vigilancia de la influenza tiene por objetivo identificar oportunamente la **circulación viral** y caracterizar la propagación de las variantes antigénicas. Esta vigilancia considera entre sus componentes:

**Vigilancia centinela de Enfermedad Tipo Influenza (ETI):** Se realiza en **42 centros centinela** de atención primaria distribuidos en las 15 regiones del país para la vigilancia de morbilidad. En **21 de estos centros centinelas** se realiza diagnóstico etiológico de virus respiratorios por IF, según lo establece la circular de vigilancia N° B 51/20 del 14 de mayo del 2010.

**Vigilancia de virus influenza y otros virus respiratorios:** El Instituto de Salud Pública de Chile (ISP), cuenta con **29 centros hospitalarios de la red pública** que integran la red de laboratorios de hospitales que realizan detección etiológico de los virus respiratorios. Además con fines de vigilancia se recibe la información semanal de la Clínica Santa María del Laboratorio Integramédica y de la Clínica Las Condes.

Esta vigilancia se orienta al estudio genético y monitoreo de la resistencia a antivirales para el virus Influenza. También en casos seleccionados se realizan estudios genéticos para el Virus Respiratorio Sincicial y Adenovirus. Además, se procesan en el ISP muestras provenientes de otros centros privados u otros hospitales que no pertenecen a la Red de Vigilancia.

**Vigilancia de los Casos de Infección Respiratoria Aguda Grave (IRAG) en pacientes hospitalizados:** Se realiza en seis (6) hospitales centinelas: Hospital de Iquique, Hospital Militar, Hospital San Juan de Dios, Hospital Gustavo Fricke, Hospital Grant Benavente y Hospital de Puerto Montt. Permite monitorear la gravedad de los cuadros de influenza.

**Monitoreo de consultas diarias de causa respiratoria de adultos y niños en servicios de urgencia** ambulatorios y hospitalarios de todo el país (SNSS): Permite identificar el inicio del aumento estacional de casos de IRA altas y bajas, incluidas las ETI.

## TABLAS Y FIGURAS

**Tabla N°1.** Número de casos detectados de Virus Respiratorios por centro centinela de la Red de Vigilancia de Virus Respiratorios del ISP en la semana epidemiológica N° 40.

Hospital Centinela	Total de casos	N° casos positivos	VRS	Ad	Para	Inf A	Inf B	Meta
Arica	4	0						
Iquique	5	1			1			
Antofagasta	8	0						
Copiapó	11	5	4					1
La Serena	20	4	2		1			1
San Felipe	15	5		2		1	1	1
Valparaíso	26	2	1	1				
San Antonio	7	1	1					
Viña del Mar	53	10	4	1	4	1		
Rancagua	16	5	3		1	1		
Talca	23	3	2		1			
Curicó	12	2	2					
Linares	29	10	4		3			3
Concepción	104	23	6	3	6	3	1	4
Talcahuano	13	0						
Chillán	28	7	3		4			
Temuco	43	12	7	2	1			2
Valdivia	19	2	1		1			
Osorno	24	3			1			2
Puerto Montt	29	8		1	2		1	4
Castro	34	5		1	1	1		2
Coyhaique	19	7	5	1				1
Punta Arenas	9	3			3			
FF.AA. Punta Arenas	0	0						
R.M. Sur Exequiel González C.	45	14	4	4	3	3		
R.M. Occidente Félix Bulnes	71	12	7	1	4			
R.M. Occidente San Juan de Dios	25	2			1			1
R.M. Suroriente Padre Hurtado	45	3	3					
R.M. Oriente Hospital del Tórax	16	1					1	
<b>Centinelas Ambulatorios</b>								
Coquimbo, Cefam Sergio Aguilar	2	0						
Valparaíso, Plaza Justicia	26	2	1	1				
Maule, Cerro Alto	1	1				1		
Talcahuano, San Vicente	2	0						
Chiloé, Ancud	11	5		1	2	1		1
Aysen, Víctor Domingo Silva	1	0						
Punta Arenas, Dr. Mateo Bencur	3	1	1					
Santiago, Consultorio Steeger	1	0						
Santiago, Consultorio Avendaño	3	2	1				1	
Santiago, Consultorio Barros Luco	1	1			1			
<b>Otros R.M**</b>	18	15				5	10	
<b>TOTAL</b>	<b>822</b>	<b>177</b>	<b>62</b>	<b>19</b>	<b>41</b>	<b>17</b>	<b>15</b>	<b>23</b>

\* Sin datos.

\*\* : Muestras enviadas desde Clínica Santa María, Clínica Las Condes, Hospital Luis Calvo Mackenna, Hospital Militar e Integramédica.

**Tabla N°2.** Número de casos detectados de Virus Respiratorios en pacientes hospitalizados<sup>1</sup>.

Red de Vigilancia de Virus Respiratorios del ISP, semana epidemiológica N° 40.

Hospital Centinela	Total de casos	N° casos positivos	VRS	Ad	Para	Inf A	Inf B	Meta
Arica	4	0						
Iquique	5	1			1			
Antofagasta	8	0						
Copiapó	8	3	3					
La Serena	20	4	2		1			1
San Felipe	15	5		2		1	1	1
Valparaíso	23	2	1	1				
San Antonio	7	1	1					
Viña del Mar	27	3	2			1		
Rancagua	16	5	3		1	1		
Talca	23	3	2		1			
Curicó	12	2	2					
Linares	29	10	4		3			3
Concepción	74	15	4	2	6		1	2
Talcahuano	12	0						
Chillán	20	6	2		4			
Temuco	32	11	6	2	1			2
Valdivia	19	2	1		1			
Osorno	22	3			1			2
Puerto Montt	29	8		1	2		1	4
Castro	20	3			1			2
Coyhaique	19	7	5	1				1
Punta Arenas	2	0						
FF.AA. Punta Arenas	0	0						
R.M. Sur Exequiel González C.	37	13	3	4	3	3		
R.M. Occidente Félix Bulnes	53	10	6		4			
R.M. Occidente San Juan de	24	2			1			1
R.M. Suroriente Padre Hurtado	38	1	1					
R.M. Oriente Hospital del Tórax	6	0						
Chiloé, Ancud	3	2			1			1
<b>TOTAL</b>	<b>607</b>	<b>122</b>	<b>48</b>	<b>13</b>	<b>32</b>	<b>6</b>	<b>3</b>	<b>20</b>

<sup>1</sup> Corresponden a pacientes en que se solicita la detección de virus respiratorios al ingreso de su hospitalización.

**Fuente:** Sección Virus Respiratorios Exantemáticos. Departamento de Laboratorio Biomédico. Instituto de Salud Pública de Chile. 2013.

**Tabla N°3.** Número de casos detectados de Virus Respiratorios en pacientes ambulatorios. Red de Vigilancia de Virus Respiratorios del ISP, semana epidemiológica N° 40.

Hospital Centinela	Total de casos	N° casos positivos	VRS	Ad	Para	Inf A	Inf B	Meta
Valparaíso	2	0						
Talcahuano	1	0						
Chillán	8	1	1					
Temuco	11	1	1					
Osorno	2	0						
Castro	14	2		1		1		
Punta Arenas	1	1			1			
R.M. Sur Exequiel González C.	2	0						
R.M. Occidente San Juan de Dios	1	0						
R.M. Oriente Hospital del Tórax	3	1					1	
<b>Centinelas Ambulatorios</b>								
Coquimbo, Cesfam Sergio Aguilar	2	0						
Valparaíso, Plaza Justicia	2	0						
Maule, Cerro Alto	1	1				1		
Talcahuano, San Vicente	2	0						
Aysen, Víctor Domingo Silva	1	0						
Punta Arenas, Dr. Mateo Bencur	3	1	1					
Santiago, Consultorio Steeger	1	0						
Santiago, Consultorio Avendaño	3	2	1				1	
Santiago, Consultorio Barros Luco	1	1			1			
<b>TOTAL</b>	<b>61</b>	<b>11</b>	<b>4</b>	<b>1</b>	<b>2</b>	<b>2</b>	<b>2</b>	<b>0</b>

**Fuente:** Sección Virus Respiratorios Exantemáticos. Departamento de Laboratorio Biomédico. Instituto de Salud Pública de Chile. 2013

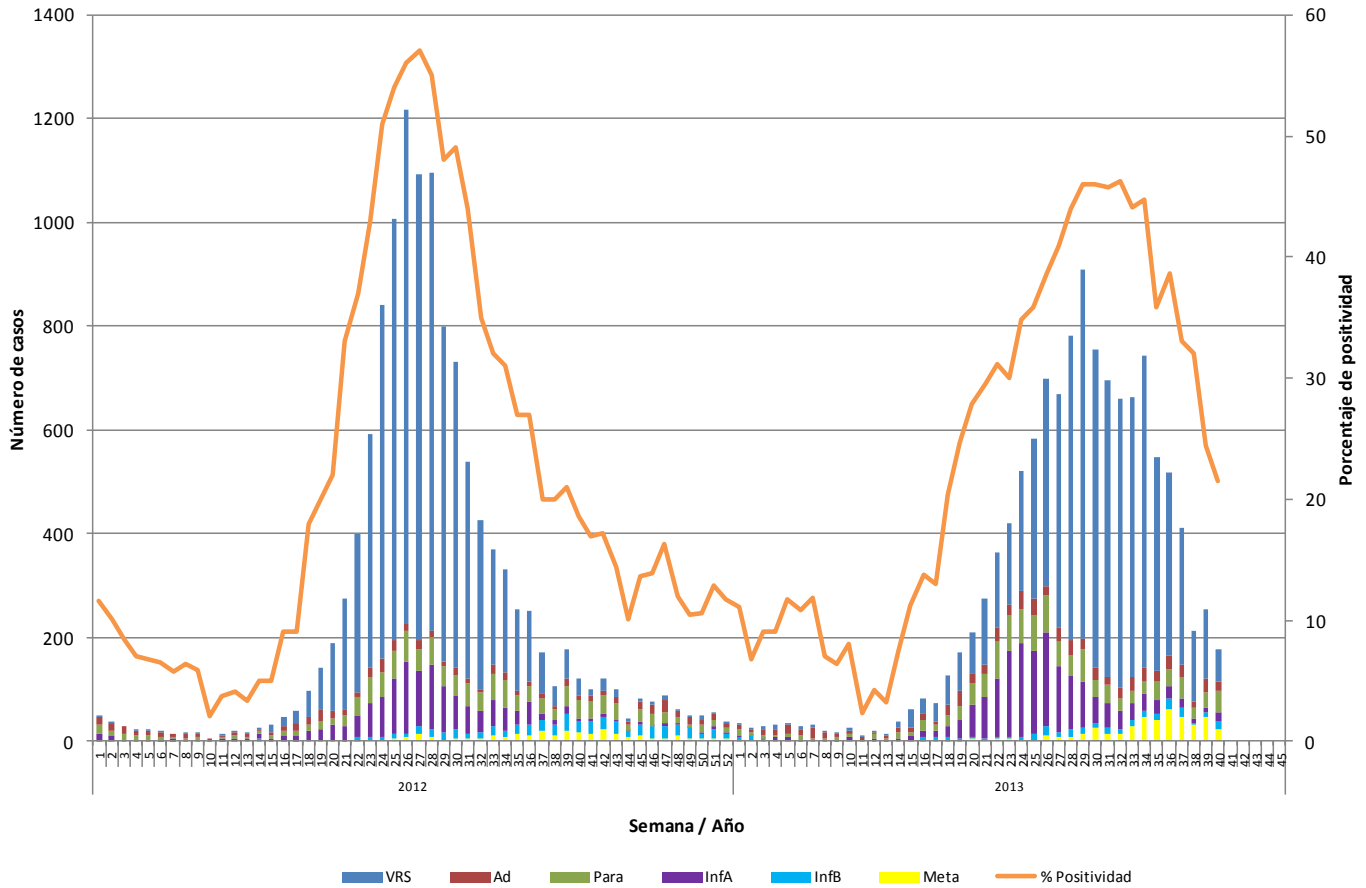
**Tabla N°4.** Número de casos detectados de Virus Respiratorios en pacientes de atención privada<sup>1</sup>, en la semana epidemiológica N°40.

<b>Clínicas privadas</b>	Total de casos	Nº casos positivos	VRS	Ad	Para	Inf A	Inf B	Meta
<b>Pacientes hospitalizados</b>								
Clínica Las Condes	13	4	1		2			1
Clínica Santa María	27	12		6	3	2		1
<b>Total pacientes hospitalizados</b>	<b>40</b>	<b>16</b>	<b>1</b>	<b>6</b>	<b>5</b>	<b>2</b>	<b>0</b>	<b>2</b>
<b>Pacientes ambulatorios</b>								
Clínica Las Condes	247	66	9	1	3	7	46	
Clínica Santa María	172	49	5	7	2	11	22	2
Laboratorio Integramédica	129	40	5	11	4	5	11	4
<b>Total pacientes ambulatorios</b>	<b>548</b>	<b>155</b>	<b>19</b>	<b>19</b>	<b>9</b>	<b>23</b>	<b>79</b>	<b>6</b>

<sup>1</sup> Corresponden a pacientes en que se solicita la detección de virus respiratorios al ingreso de su hospitalización.

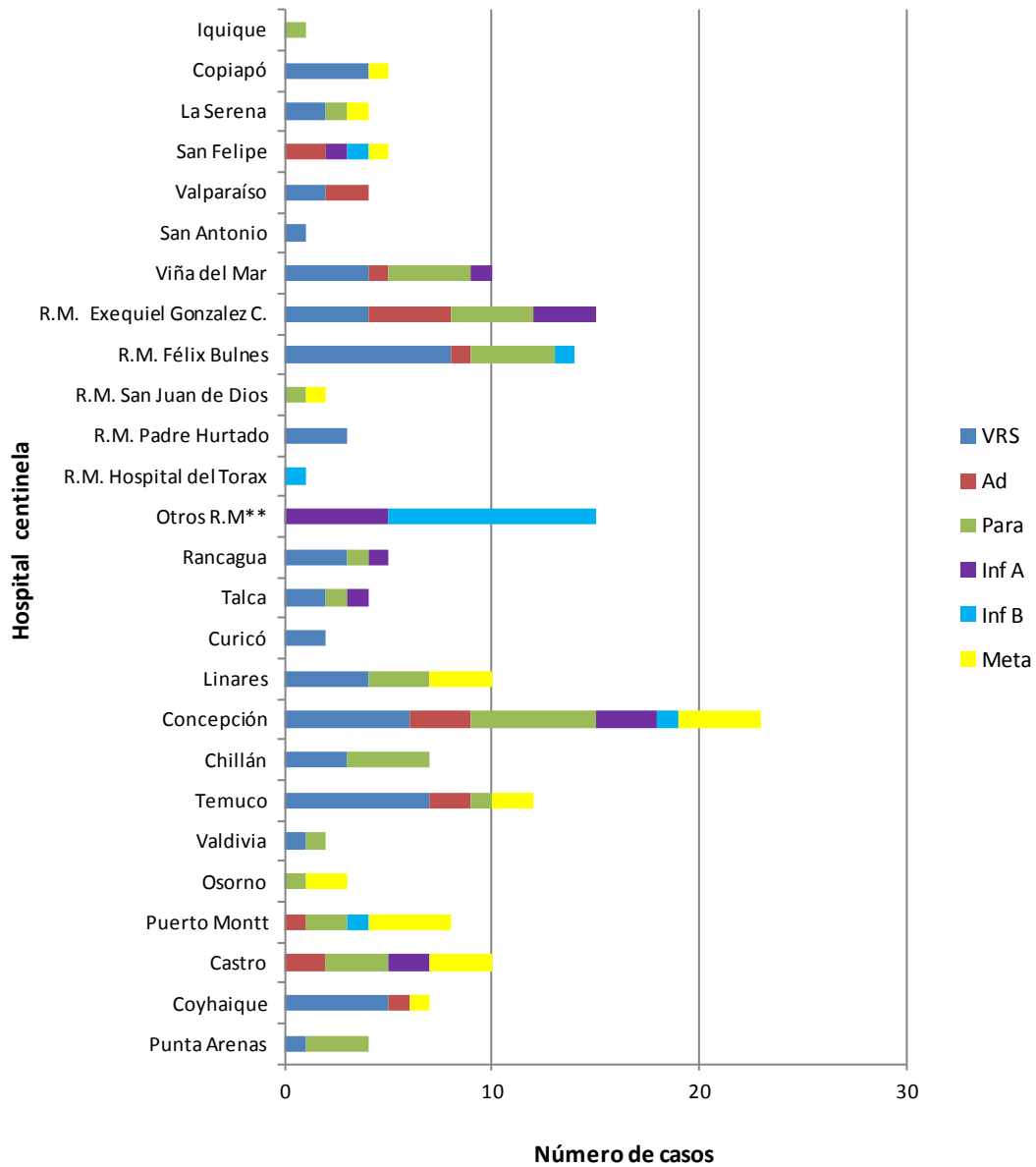
**Fuente:** Sección Virus Respiratorios Exantemáticos. Departamento de Laboratorio Biomédico. Instituto de Salud Pública de Chile. 2013.

**Figura N°1.** Número de casos detectados de Virus Respiratorios por agente y porcentaje de positividad del total de las muestras analizadas, según semana epidemiológica. Chile 2012-2013.



**Fuente:** Sección Virus Respiratorios Exantemáticos. Departamento de Laboratorio Biomédico. Instituto de Salud Pública de Chile. 2013.

**Figura N°2.** Hospitales centinelas de la Red de Vigilancia de Virus Respiratorios del ISP con casos confirmados según agente en la semana epidemiológica N° 40.

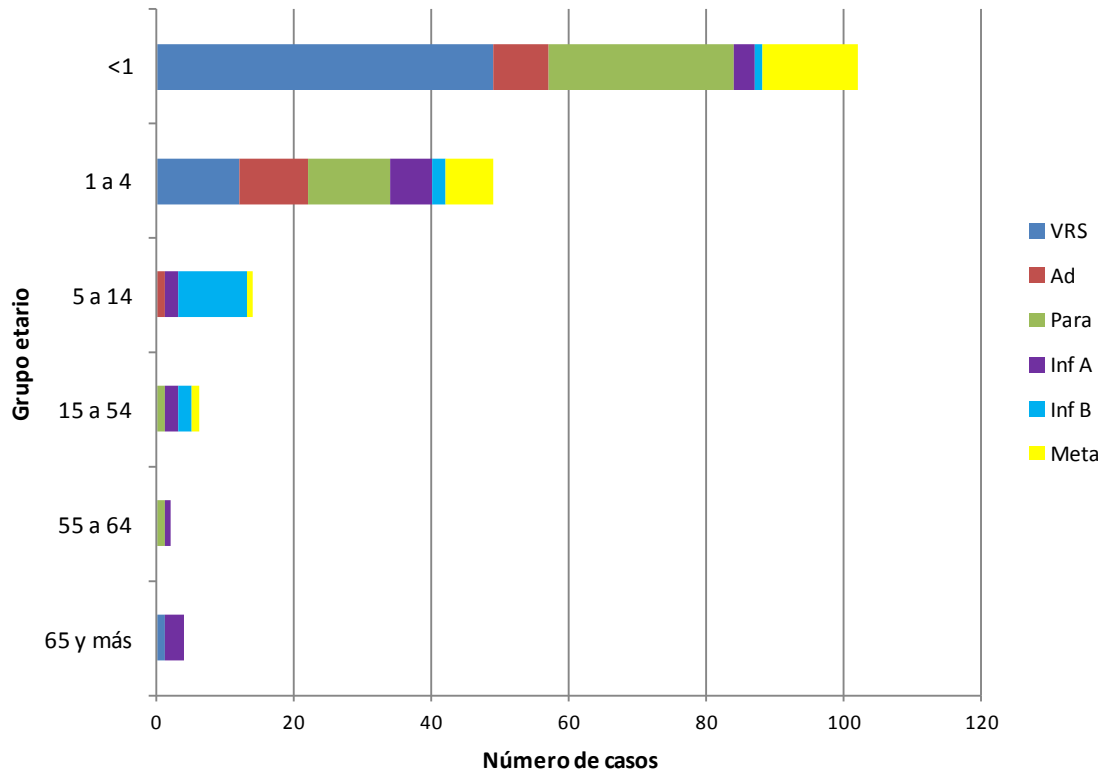


**Fuente:** Sección Virus Respiratorios Exantemáticos. Departamento de Laboratorio Biomédico. Instituto de Salud Pública de Chile. 2013.

\*\* : Muestras enviadas desde Clínica Santa María, Clínica Las Condes, Hospital Luis Calvo Mackenna e Integramédica.



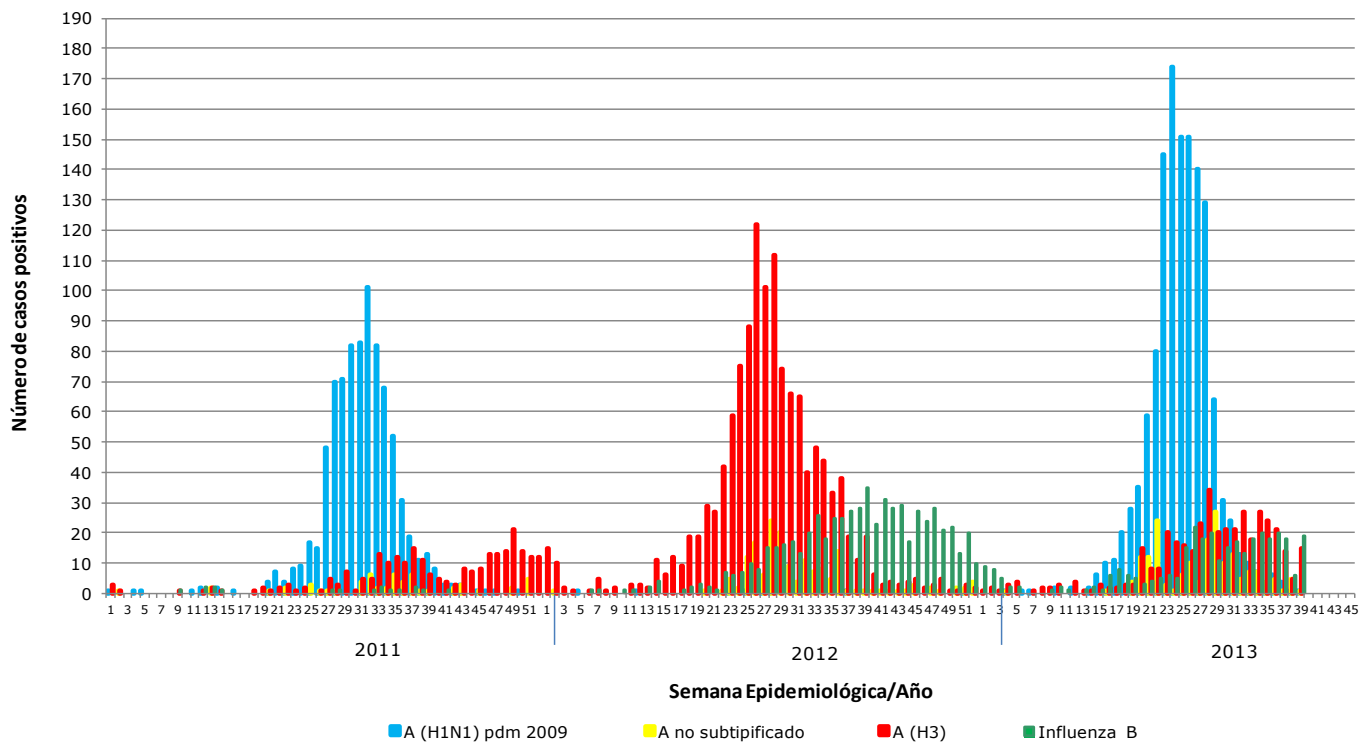
**Figura N°3.** Casos confirmados según agente y grupo etario en la semana epidemiológica N° 40.



**Fuente:** Sección Virus Respiratorios Exantemáticos. Departamento de Laboratorio Biomédico. Instituto de Salud Pública de Chile. 2013.

# Influenza

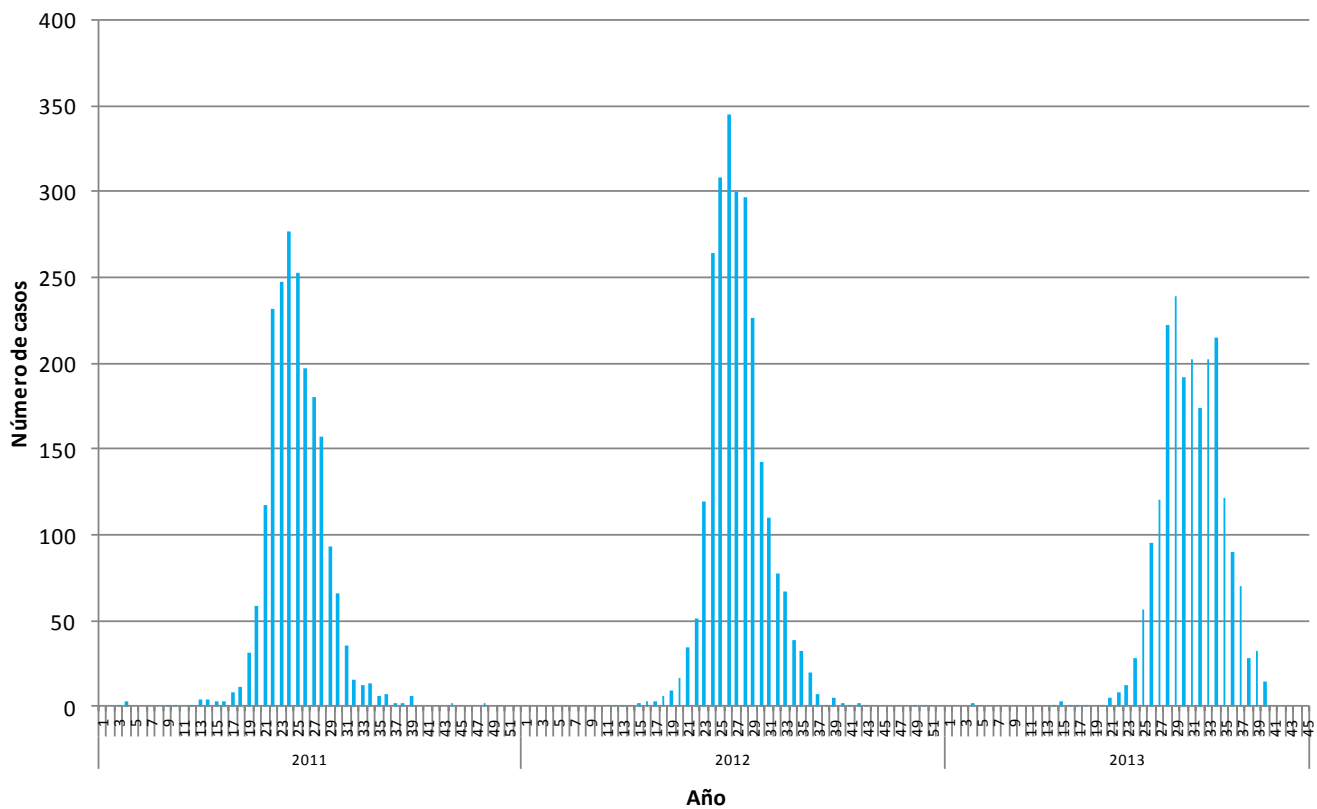
**Figura N°4.** Distribución del número de casos de Influenza por tipos y subtipos por semana epidemiológica, Chile 2011-2013.



**Fuente:** Sección Virus Respiratorios Exantemáticos. Departamento de Laboratorio Biomédico. Instituto de Salud Pública de Chile. 2013.

# Virus Respiratorio Sincial

**Figura N°5.** Distribución del número de casos de Virus Respiratorio Sincial por semana epidemiológica en Región Metropolitana, Chile 2011-2012.



**Fuente:** Sección Virus Respiratorios Exantemáticos. Departamento de Laboratorio Biomédico. Instituto de Salud Pública de Chile. 2013.

*Elaborado por:* Instituto de Salud Pública de Chile