

# Informe de Circulación de Virus Respiratorios

**Resumen Ejecutivo:** En la SE. N° 51 se analizaron 432 muestras para virus respiratorios, siendo 56 positivas (12.96%), superior a la semana 50 (11.37% de positividad). De estas, fueron positivas a Influenza B 18, Parainfluenza 13, Adenovirus 12, Metaneumovirus 6, Influenza A 4 y VRS 3. Influenza B corresponde al virus más detectado (32,1% de los casos). Los grupos más afectados son los pacientes de 5 a 14 años, seguidos por los de 15 a 54 años. En segundo lugar se presenta Parainfluenza (23,2%), seguido de Adenovirus (21,4%), Metaneumovirus (10,7%), Influenza A (7,2%) y VRS (5,4%). El 61% de los casos de Influenza han sido subtipificados como Influenza A (H3N2).

## Resultados:

En la SE. N° 51 (16 al 22 de diciembre de 2012) se analizaron 432 muestras para virus respiratorios, 56 de ellas (12.96%) fueron positivas para algunos de los agentes virales estudiados.

Se presentaron 18 casos de Influenza B, reportados desde: Valparaíso (3), Concepción (2), Temuco (2), Puerto Montt (2) y Santiago (9).

Con respecto a Parainfluenza, los casos fueron identificados en orden de frecuencia por los hospitales de Concepción (4), Viña del Mar (2), Temuco (2), Santiago (2), Iquique (1), Valparaíso (1) y Chillán (1) (Tabla N°1).

Se presentaron casos de Adenovirus en San Felipe (1), Valparaíso (1), Viña del Mar (1), Curicó (1), Linares (3), Concepción (2), Temuco (1), Puerto Montt (1) y Castro (1).

Se presentaron 6 casos de Metaneumovirus en Concepción.

Se detectó Influenza A en Concepción (1), Puerto Montt (1) y Santiago (2).

Se detectaron casos de VRS en Arica (1), Viña del Mar (1) y Castro (1).

En Chile, la vigilancia de la influenza tiene por objetivo identificar oportunamente la **circulación viral** y caracterizar la propagación de las variantes antigénicas. Esta vigilancia considera entre sus componentes:

Vigilancia centinela de Enfermedad Tipo Influenza (ETI): Se realiza en **42 centros centinela** de atención primaria distribuidos en las 15 regiones del país para la vigilancia de morbilidad. En **21 de estos centros centinelas** se realiza diagnóstico etiológico de virus respiratorios por IF, según lo establece la circular de vigilancia N° B 51/20 del 14 de mayo del 2010.

Vigilancia de virus influenza y otros virus respiratorios: El Instituto de Salud Pública de Chile (ISP), cuenta con **29 centros hospitalarios de la red pública** que integran la red de laboratorios de hospitales que realizan detección etiológico de los virus respiratorios. Además con fines de vigilancia se recibe la información semanal de la Clínica Santa María y de la Clínica Las Condes.

Esta vigilancia se orienta al estudio genético y monitoreo de la resistencia a antivirales para el virus Influenza. También en casos seleccionados se realizan estudios genéticos para el Virus Respiratorio Sincicial y Adenovirus. Además, se procesan en el ISP muestras provenientes de otros centros privados u otros hospitales que no pertenecen a la Red de Vigilancia.

Vigilancia de los Casos de Infección Respiratoria Aguda Grave (IRAG) en pacientes hospitalizados: Se realiza en seis (6) hospitales centinelas: Hospital de Iquique, Hospital Militar, Hospital San Juan de Dios, Hospital Gustavo Fricke, Hospital Grant Benavente y Hospital de Puerto Montt. Permite monitorear la gravedad de los cuadros de influenza.

Monitoreo de consultas diarias de causa respiratoria de adultos y niños en servicios de urgencia ambulatorios y hospitalarios de todo el país (SNSS): Permite identificar el inicio del aumento estacional de casos de IRA altas y bajas, incluidas las ETI.



En relación a los pacientes hospitalizados, en la Tabla N°2 se observa que Adenovirus es el virus detectado con mayor frecuencia (29% de los casos), seguido de Parainfluenza (26%).

En relación a los pacientes ambulatorios se detecta 1 caso de Parainfluenza en Iquique (Tabla N° 3).

En relación a Influenza, a la fecha, el 61% ha sido subtipificado en el ISP como Influenza A (H3N2), 30% corresponde a Influenza B, 1% a Influenza A (H1N1) pdm09 y el 8% no ha sido subtipificado (Figura N° 5).

En la Tabla N°4, se muestra la detección de virus respiratorios en tres centros privados de Santiago. En pacientes ambulatorios Adenovirus e Influenza B son los virus más detectados, los cuales se presentan fundamentalmente en niños de 1 a 4 años y niños de 15 a 54 años respectivamente, seguido de Influenza A. En pacientes hospitalizados se detectan 2 casos de Parainfluenza y 1 caso de Influenza B.

## TABLAS Y FIGURAS

**Tabla N°1.** Número de casos detectados de Virus Respiratorios por centro centinela de la Red de Vigilancia de Virus Respiratorios del ISP en la semana epidemiológica N°51.

Hospital Centinela	Total de casos	Nº casos positivos	VRS	Ad	Para	Inf A	Inf B	Meta
Arica	3	1	1					
Iquique	9	0						
Antofagasta	3	0						
Copiapó	0	0						
La Serena	15	0						
San Felipe	11	1		1				
Valparaíso	24	5		1	1		3	
San Antonio	2	0						
Viña del Mar	20	4	1	1	2			
Rancagua	17	0						
Talca	8	0						
Curicó	5	1		1				
Linares	7	3		3				
Concepción	64	15		2	4	1	2	6
Talcahuano	23	0						
Chillán	13	1			1			
Temuco	18	5		1	2		2	
Valdivia	23	0						
Osorno	3	0						
Puerto Montt	15	4		1		1	2	
Castro	16	1	1					
Coyhaique	4	0						
Punta Arenas	3	0						
FF.AA. Punta Arenas*								
R.M. Sur Exequiel González C.	21	0						
R.M. Occidente Félix Bulnes	36	2			2			
R.M. Occidente San Juan de Dios	11	0						
R.M. Surorientado Padre Hurtado	22	0						
R.M. Oriente Hospital del Tórax	0	0						
<b>Centinelas Ambulatorios</b>								
Iquique, Cirujano Guzmán	1	1			1			
Linares, San Juan de Dios	1	0						
Concepción, V M Fernández	4	0						
Chiloé, Ancud	14	1		1				
Santiago, Consultorio Ariztía	1	0						
<b>Otros R.M**</b>	15	11				2	9	
<b>TOTAL (* sin datos)</b>	<b>432</b>	<b>56</b>	<b>3</b>	<b>12</b>	<b>13</b>	<b>4</b>	<b>18</b>	<b>6</b>

\*\* : Muestras enviadas desde Hospital Luis Calvo Mackenna, Clínica Santa María y Clínica Las Condes.

**Tabla N°2.** Número de casos detectados de Virus Respiratorios en pacientes hospitalizados por la Red de Vigilancia de Virus Respiratorios del ISP en la semana epidemiológica N°51.

<b>Hospital Centinela</b>	Total de casos	N° casos positivos	VRS	Ad	Para	Inf A	Inf B	Meta
Arica	3	1	1					
Iquique	9	0						
Antofagasta	3	0						
Copiapó	0	0						
La Serena	15	0						
San Felipe	11	1		1				
Valparaíso	17	4			1		3	
San Antonio	2	0						
Viña del Mar	16	3	1	1	1			
Rancagua	17	0						
Talca	8	0						
Curicó	5	1		1				
Linares	7	3		3				
Concepción	53	11		2	3		1	5
Talcahuano	23	0						
Chillán	11	1			1			
Temuco	18	5		1	2		2	
Valdivia	20	0						
Osorno	3	0						
Puerto Montt	15	4		1		1	2	
Castro	9	1	1					
Ancud	5	1		1				
Coyhaique	4	0						
Punta Arenas	3	0						
R.M. Sur Exequiel Gonzalez C.	20	0						
R.M. Occidente Félix Bulnes	26	2			2			
R.M. Occidente San Juan de Dios	11	0						
R.M. Suroriente Padre Hurtado	20	0						
<b>TOTAL</b>	<b>354</b>	<b>38</b>	<b>3</b>	<b>11</b>	<b>10</b>	<b>1</b>	<b>8</b>	<b>5</b>

**Fuente:** Sección Virus Respiratorios Exantemáticos. Departamento de Laboratorio Biomédico. Instituto de Salud Pública de Chile. 2012.

**Tabla N°3.** Número de casos detectados de Virus Respiratorios en pacientes ambulatorios por la Red de Vigilancia de Virus Respiratorios del ISP en la semana epidemiológica N°51.

Hospital Centinela	Total de casos	N° casos positivos	VRS	Ad	Para	Inf A	Inf B	Meta
Valparaíso	2	0						
Chillán	2	0						
Castro	7	0						
R.M. Sur Exequiel González C.	1	0						
<b>Centinelas Ambulatorios</b>								
Iquique, Cirujano Guzmán	1	1			1			
Linares, San Juan de Dios	1	0						
Concepción, V M Fernández	4	0						
Santiago, Consultorio Ariztía	1	0						
<b>TOTAL</b>	<b>19</b>	<b>1</b>	<b>0</b>	<b>0</b>	<b>1</b>	<b>0</b>	<b>0</b>	<b>0</b>

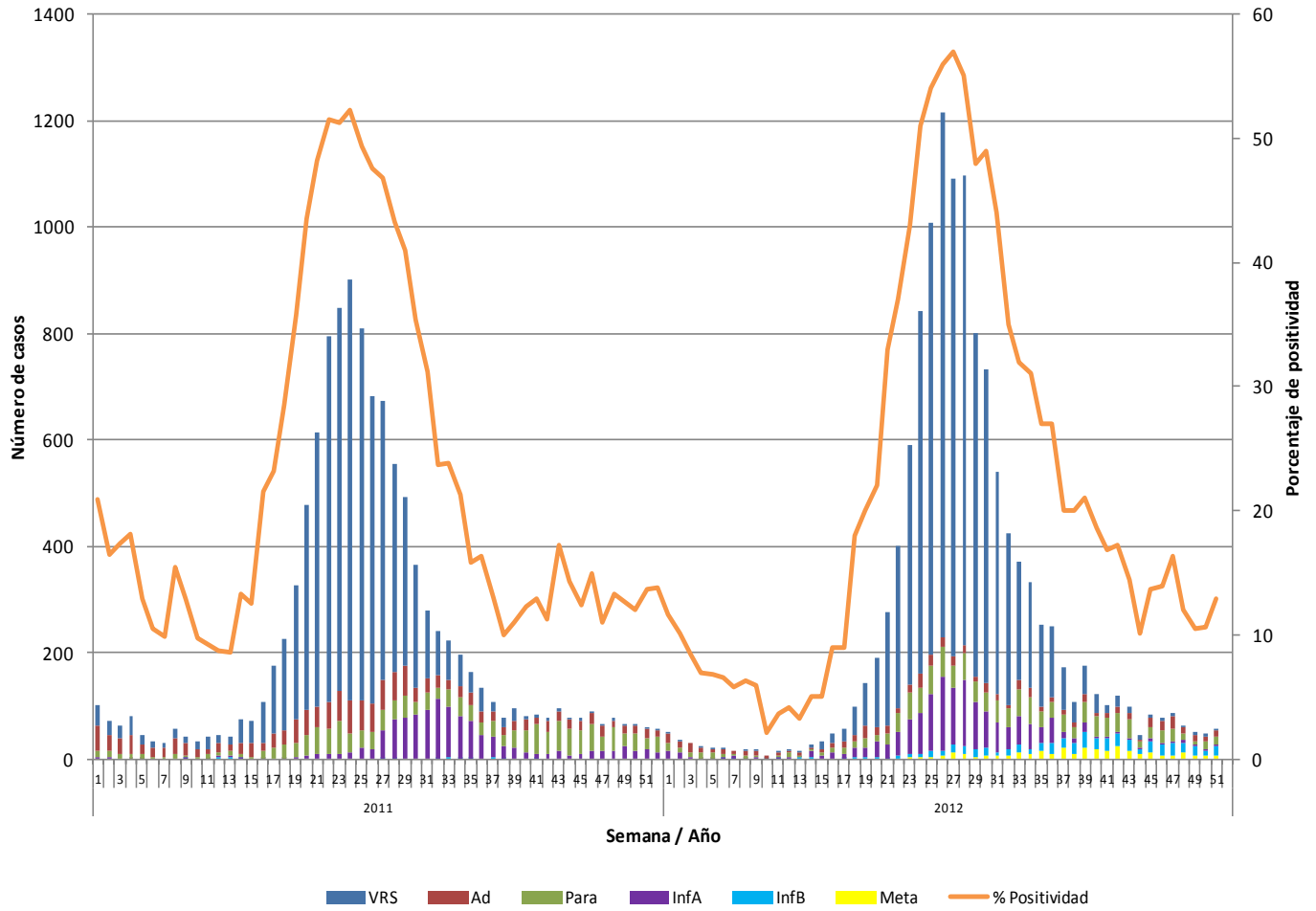
**Fuente:** Sección Virus Respiratorios Exantemáticos. Departamento de Laboratorio Biomédico. Instituto de Salud Pública de Chile. 2012.

**Tabla N°4.** Número de casos detectados de Virus Respiratorios en pacientes ambulatorios atendidos en clínicas privadas, en la semana epidemiológica N°51.

Clínicas privadas	Total de casos	N° casos positivos	VRS	Ad	Para	Inf A	Inf B	Meta
<b>Pacientes hospitalizados</b>								
Clínica Las Condes	18	0						
Clínica Santa María	10	3			2		1	
Total pacientes hospitalizados	<b>28</b>	<b>3</b>	<b>0</b>	<b>0</b>	<b>2</b>	<b>0</b>	<b>1</b>	<b>0</b>
<b>Pacientes ambulatorios</b>								
Clínica Las Condes	185	25	1	9		5	10	
Clínica Santa María	75	6		5		1		
Laboratorio Integramédica	51	12		7	2		3	
Total pacientes ambulatorios	<b>311</b>	<b>43</b>	<b>1</b>	<b>21</b>	<b>2</b>	<b>6</b>	<b>13</b>	<b>0</b>

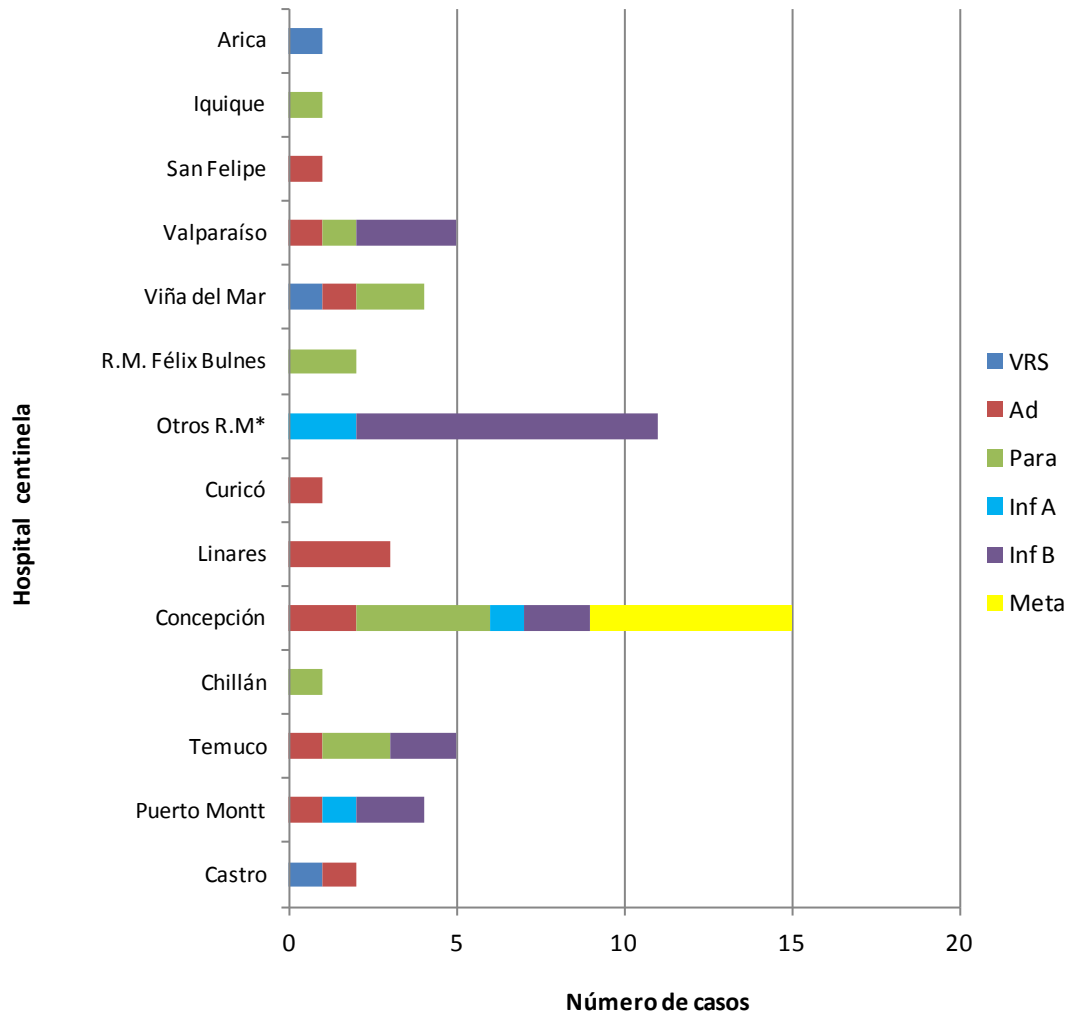
**Fuente:** Sección Virus Respiratorios Exantemáticos. Departamento de Laboratorio Biomédico. Instituto de Salud Pública de Chile. 2012.

**Figura N°1.** Número de casos detectados de Virus Respiratorios por agente y porcentaje de positividad del total de las muestras analizadas, según semana epidemiológica. Chile 2011-2012.



**Fuente:** Sección Virus Respiratorios Exantemáticos. Departamento de Laboratorio Biomédico. Instituto de Salud Pública de Chile. 2012.

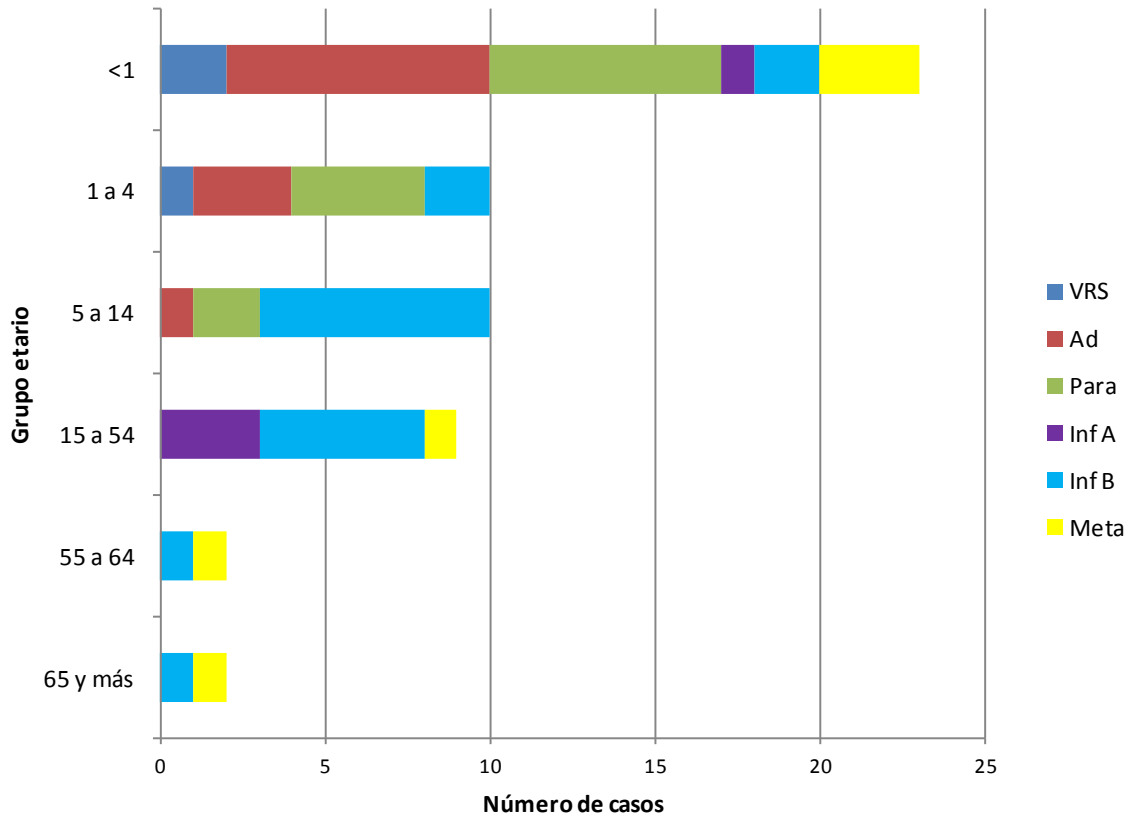
**Figura N°2.** Hospitales centinelas de la Red de Vigilancia de Virus Respiratorios del ISP con casos confirmados según agente en la semana epidemiológica N°51.



\* Muestras enviadas desde Hospital Luis Calvo Mackenna, Clínica Santa María y Clínica Las Condes.

**Fuente:** Sección Virus Respiratorios Exantemáticos. Departamento de Laboratorio Biomédico. Instituto de Salud Pública de Chile. 2012.

**Figura N°3.** Casos confirmados según agente y grupo etario en la semana epidemiológica N°51.

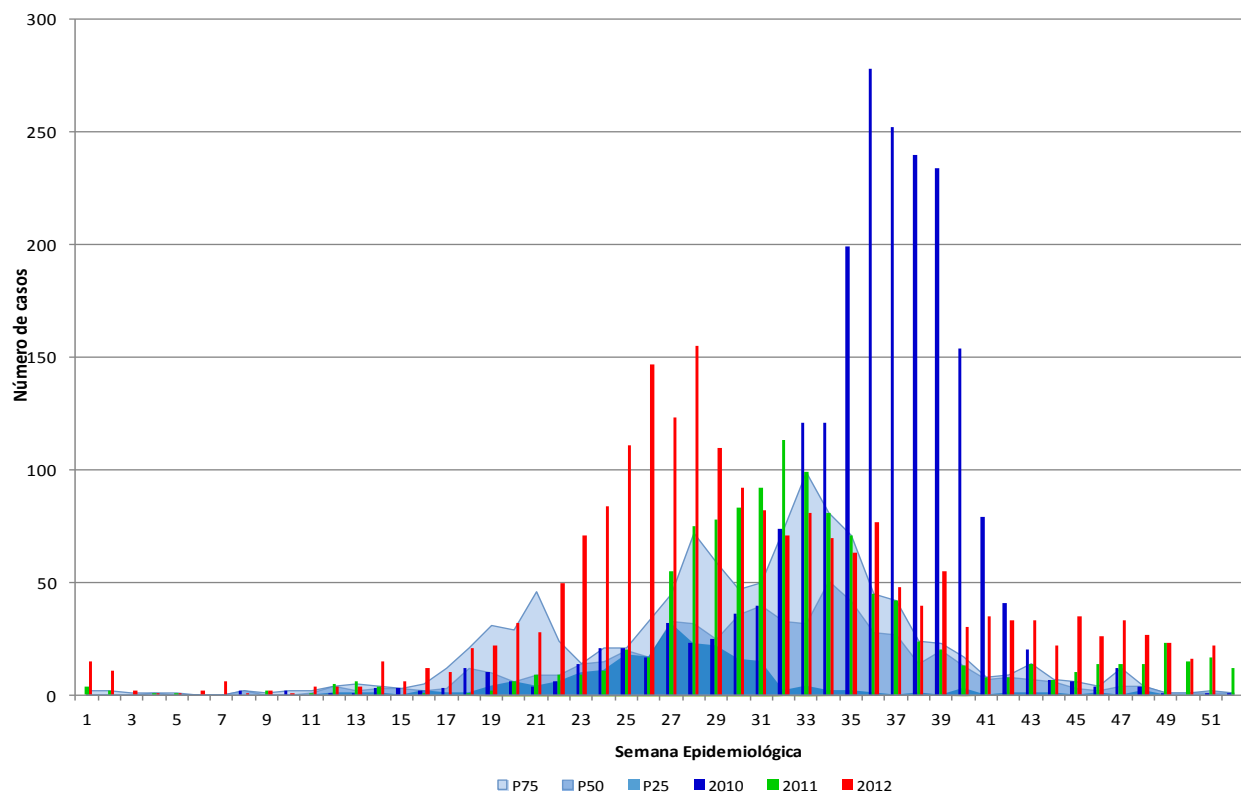


**Fuente:** Sección Virus Respiratorio Exantemáticos. Departamento de Laboratorio Biomédico. Instituto de Salud Pública de Chile. 2012.



# Influenza

**Figura N°4.** Casos confirmados de Influenza en 2012. Canal endémico por semana epidemiológica. Chile 2006-2012\*



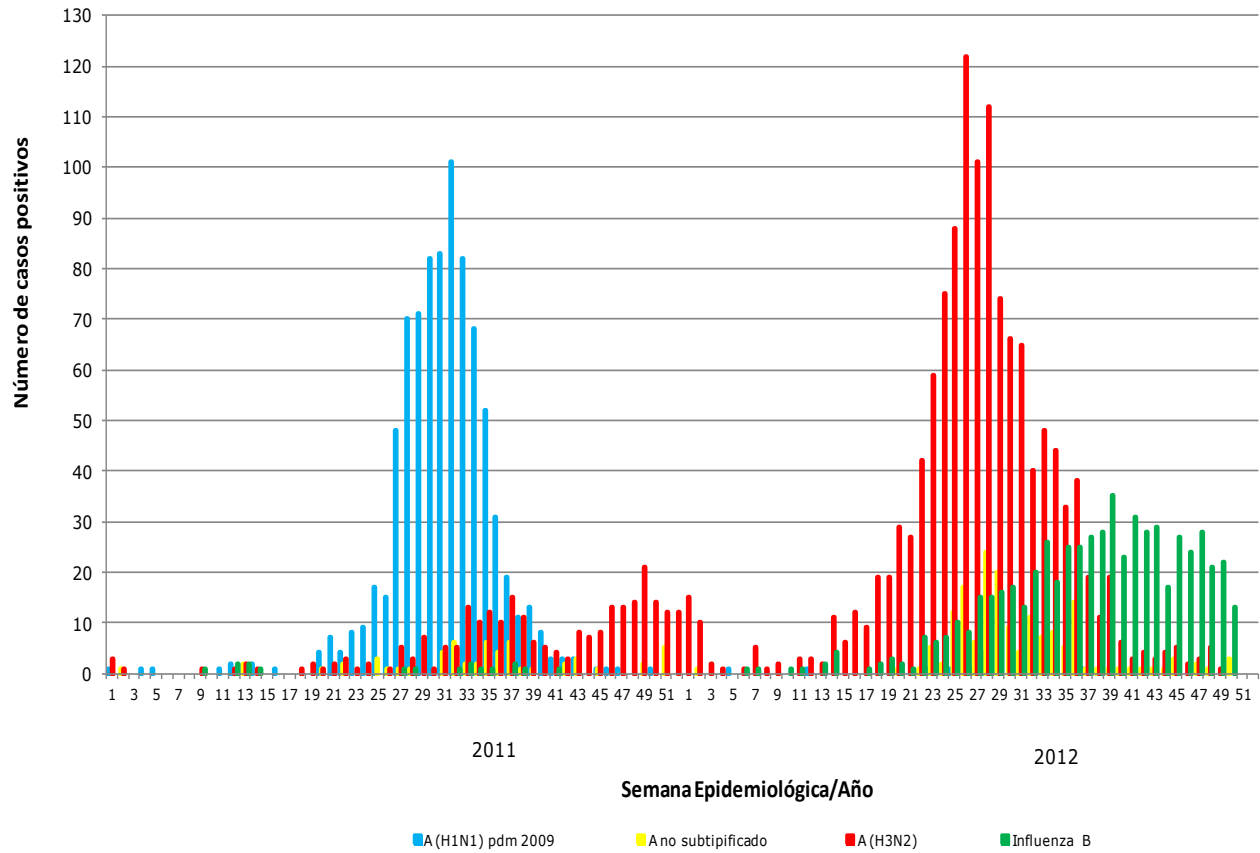
\* No se incluye el año 2009 en los cálculos del canal.

**Fuente:** Sección Virus Respiratorios Exantemáticos. Sistema FileMaker. Departamento de Laboratorio Biomédico. Instituto de Salud Pública de Chile. 2012.

Observación:

Si el número de casos se encuentra entre el cuartil 1 (P25) y la mediana (P50) se considera que éste está en **zona de seguridad**, entre la mediana y el tercer cuartil (P75) en **zona de alerta** y cuando el número de casos lo supera, se considera que se está en **zona epidémica**.

**Figura N°5.** Distribución del número de casos de Influenza por tipos y subtipos por semana epidemiológica, Chile 2011-2012.



**Fuente:** Sección Virus Respiratorios Exantemáticos. Departamento de Laboratorio Biomédico. Instituto de Salud Pública de Chile. 2012.

*Elaborado por:* Instituto de Salud Pública de Chile