

Informe de Circulación de Virus Respiratorios

Resumen Ejecutivo: En la SE. N° 49 se analizaron 486 muestras para virus respiratorios, siendo 51 positivas (10.5%), inferior a la semana 48 (12.1% de positividad). De estas, fueron positivas a Influenza B 19, Adenovirus 13, Parainfluenza 7, Metaneumovirus 6, VRS 5 e Influenza A 1. Influenza B corresponde al virus más detectado (37,2% de los casos). Los grupos más afectados son los pacientes de 5 a 14 años seguidos por los menores de 1 año. En segundo lugar se presenta de Adenovirus (25,5%), seguido de Parainfluenza (13,7%), Metaneumovirus (11,8%), VRS (9,8%). e Influenza A (2,0%) El 63% de los casos de Influenza han sido subtipificados como Influenza A (H3N2).

Resultados:

En la SE. N° 49 (2 al 8 de diciembre de 2012) se analizaron 486 muestras para virus respiratorios, 51 de ellas (10.5%) fueron positivas para algunos de los agentes virales estudiados.

Con respecto a Influenza B, los casos reportados fueron de: Valparaíso (1), Talca (1), Concepción (2), Temuco (1), Valdivia (1), Puerto Montt (2), Castro (2), Coyhaique (1) y Santiago (8)

Se presentaron casos de Adenovirus en Iquique (1), Antofagasta (1), San Antonio (1), Rancagua (1), Talca (1), Curicó (1), Concepción (3), Temuco (1), Puerto Montt (2) y Santiago (1).

Se presentaron 7 casos de Parainfluenza, identificados principalmente en orden de frecuencia por los hospitales de Valparaíso (2), Concepción (2), Talca (1), Temuco (1) y Castro (1) (Tabla N°1).

Se presentaron 6 casos de Metaneumovirus en Concepción.

Se detectaron casos de VRS en Curicó (1), Valdivia (1), Punta Arenas (1), Castro (1) y Santiago (1).

Se detectó 1 caso de Influenza A en Concepción.

En Chile, la vigilancia de la influenza tiene por objetivo identificar oportunamente la **circulación viral** y caracterizar la propagación de las variantes antigénicas. Esta vigilancia considera entre sus componentes:

Vigilancia centinela de Enfermedad Tipo Influenza (ETI): Se realiza en **42 centros centinela** de atención primaria distribuidos en las 15 regiones del país para la vigilancia de morbilidad. En **21 de estos centros centinelas** se realiza diagnóstico etiológico de virus respiratorios por IF, según lo establece la circular de vigilancia N° B 51/20 del 14 de mayo del 2010.

Vigilancia de virus influenza y otros virus respiratorios: El Instituto de Salud Pública de Chile (ISP), cuenta con **29 centros hospitalarios de la red pública** que integran la red de laboratorios de hospitales que realizan detección etiológico de los virus respiratorios. Además con fines de vigilancia se recibe la información semanal de la Clínica Santa María y de la Clínica Las Condes.

Esta vigilancia se orienta al estudio genético y monitoreo de la resistencia a antivirales para el virus Influenza. También en casos seleccionados se realizan estudios genéticos para el Virus Respiratorio Sincicial y Adenovirus. Además, se procesan en el ISP muestras provenientes de otros centros privados u otros hospitales que no pertenecen a la Red de Vigilancia.

Vigilancia de los Casos de Infección Respiratoria Aguda Grave (IRAG) en pacientes hospitalizados: Se realiza en seis (6) hospitales centinelas: Hospital de Iquique, Hospital Militar, Hospital San Juan de Dios, Hospital Gustavo Fricke, Hospital Grant Benavente y Hospital de Puerto Montt. Permite monitorear la gravedad de los cuadros de influenza.

Monitoreo de consultas diarias de causa respiratoria de adultos y niños en servicios de urgencia ambulatorios y hospitalarios de todo el país (SNSS): Permite identificar el inicio del aumento estacional de casos de IRA altas y bajas, incluidas las ETI.



En relación a los pacientes hospitalizados, en la Tabla N°2 se observa que Adenovirus es el virus detectado con mayor frecuencia (32% de los casos), seguido de Influenza B (27%) y Parainfluenza (19%).

En relación a los pacientes ambulatorios se detectan 1 casos de Adenovirus y 1 caso de Influenza B (Tabla N° 3).

En relación a Influenza, a la fecha, el 63% ha sido subtipificado en el ISP como Influenza A (H3N2), 29% corresponde a Influenza B, 1% a Influenza A (H1N1) pdm09 y el 7% no ha sido subtipificado (Figura N° 5).

En la Tabla N°4, se muestra la detección de virus respiratorios en tres centros privados de Santiago. En pacientes ambulatorios Influenza B es el virus más detectado, el cual se presenta fundamentalmente en niños mayores de 4 años, seguido de Adenovirus. En pacientes hospitalizados se detectan un caso de Parainfluenza.

TABLAS Y FIGURAS

Tabla N°1. Número de casos detectados de Virus Respiratorios por centro centinela de la Red de Vigilancia de Virus Respiratorios del ISP en la semana epidemiológica N°49.

Hospital Centinela	Total de casos	Nº casos positivos	VRS	Ad	Para	Inf A	Inf B	Meta
Arica	1	0						
Iquique	3	0						
Antofagasta	3	1		1				
Copiapó	1	0						
La Serena	12	0						
San Felipe	0	0						
Valparaíso	18	3			2		1	
San Antonio	10	1		1				
Viña del Mar	39	0						
Rancagua	19	1		1				
Talca	25	3		1	1		1	
Curicó	8	2	1	1				
Linares	9	0						
Concepción	76	14		3	2	1	2	6
Talcahuano	23	0						
Chillán	18							
Temuco	19	3		1	1		1	
Valdivia	16	2	1				1	
Osorno	6	0						
Puerto Montt	25	4		2			2	
Castro	11	2			1		1	
Coyhaique	8	1					1	
Punta Arenas	5	1	1					
FF.AA. Punta Arenas*								
R.M. Sur Exequiel González C.	24	2	1	1				
R.M. Occidente Félix Bulnes	39	1					1	
R.M. Occidente San Juan de Dios	15	0						
R.M. Suroriente Padre Hurtado	23	0						
R.M. Oriente Hospital del Tórax	0	0						
Centinelas Ambulatorios								
Arica, Amador Neghme	1	0						
Iquique, Cirujano Guzmán	2	1		1				
Iquique, Alto Hospicio	1	0						
Valparaíso, Plaza Justicia	1	0						
Viña, Miraflores	1	0						
Concepción, V M Fernández	2	0						
Chiloé, Ancud	11	2	1				1	
Punta Arenas, Dr. Mateo Bencur	1	0						
Otros R.M**	10	7					7	
TOTAL (* sin datos)	486	51	5	13	7	1	19	6

** : Muestras enviadas desde Clínica Santa María y Clínica Las Condes.

Tabla N°2. Número de casos detectados de Virus Respiratorios en pacientes hospitalizados por la Red de Vigilancia de Virus Respiratorios del ISP en la semana epidemiológica N°49.

Hospital Centinela	Total de casos	Nº casos positivos	VRS	Ad	Para	Inf A	Inf B	Meta
Iquique	2	0						
Antofagasta	3	1		1				
Copiapó	1	0						
La Serena	12	0						
Valparaíso	16	2			2			
San Antonio	10	1		1				
Viña del Mar	19	0						
Rancagua	19	1		1				
Talca	25	3		1	1		1	
Curicó	8	2	1	1				
Linares	9	0						
Concepción	58	10		3	2		1	4
Talcahuano	23	0						
Chillán	12	0						
Temuco	19	3		1	1		1	
Valdivia	15	2	1				1	
Osorno	6	0						
Puerto Montt	25	4		2			2	
Castro	10	2			1		1	
Ancud	5	1					1	
Coyhaique	8	1					1	
Punta Arenas	5	1	1					
R.M. Sur Exequiel González C.	23	2	1	1				
R.M. Occidente Félix Bulnes	34	1					1	
R.M. Occidente San Juan de Dios	15	0						
R.M. Suroriente Padre Hurtado	22	0						
TOTAL	405	37	4	12	7	0	10	4

Fuente: Sección Virus Respiratorios Exantemáticos. Departamento de Laboratorio Biomédico. Instituto de Salud Pública de Chile. 2012.

Tabla N°3. Número de casos detectados de Virus Respiratorios en pacientes ambulatorios por la Red de Vigilancia de Virus Respiratorios del ISP en la semana epidemiológica N°49.

Hospital Centinela	Total de casos	Nº casos positivos	VRS	Ad	Para	Inf A	Inf B	Meta
Valparaíso	2	1					1	
Chillán	6	0						
Castro	1	0						
R.M. Sur Exequiel González C.	1	0						
Centinelas Ambulatorios								
Arica, Amador Neghme	1	0						
Iquique, Cirujano Guzmán	2	1		1				
Iquique, Alto Hospicio	1	0						
Valparaíso, Plaza Justicia	1	0						
Viña, Miraflores	1	0						
Concepción, V M Fernández	2	0						
Punta Arenas, Dr. Mateo Bencur	1	0						
TOTAL	19	2	0	1	0	0	1	0

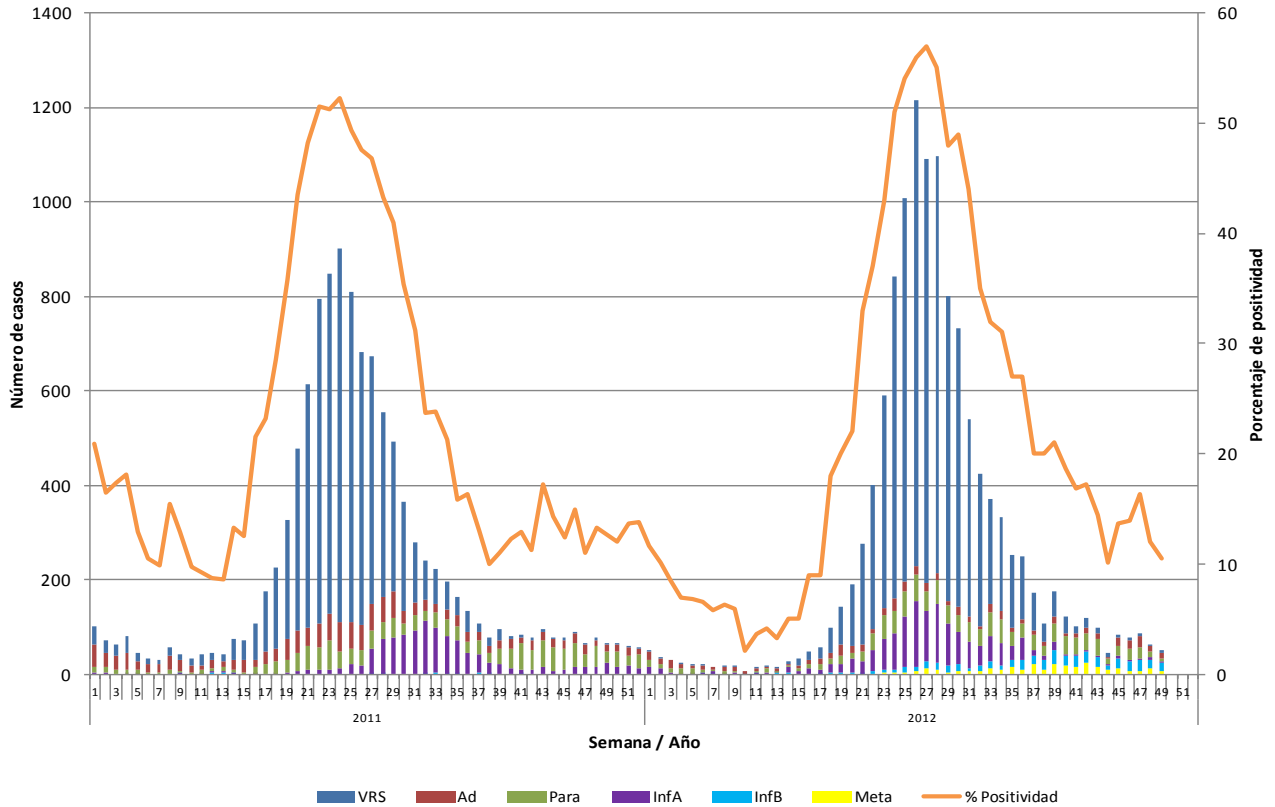
Fuente: Sección Virus Respiratorios Exantemáticos. Departamento de Laboratorio Biomédico. Instituto de Salud Pública de Chile. 2012.

Tabla N°4. Número de casos detectados de Virus Respiratorios en pacientes ambulatorios atendidos en clínicas privadas, en la semana epidemiológica N°49.

Clínicas privadas	Total de casos	Nº casos positivos	VRS	Ad	Para	Inf A	Inf B	Meta
Pacientes hospitalizados								
Clínica Las Condes	15	1			1			
Clínica Santa María	3	0						
Total pacientes	18	1	0	0	1	0	0	0
Pacientes ambulatorios								
Clínica Las Condes	173	23	1	7			15	
Clínica Santa María	80	10	1	4	1		4	
Laboratorio Integramédica	75	7		3	1		3	
Total pacientes	328	40	2	14	2	0	22	0

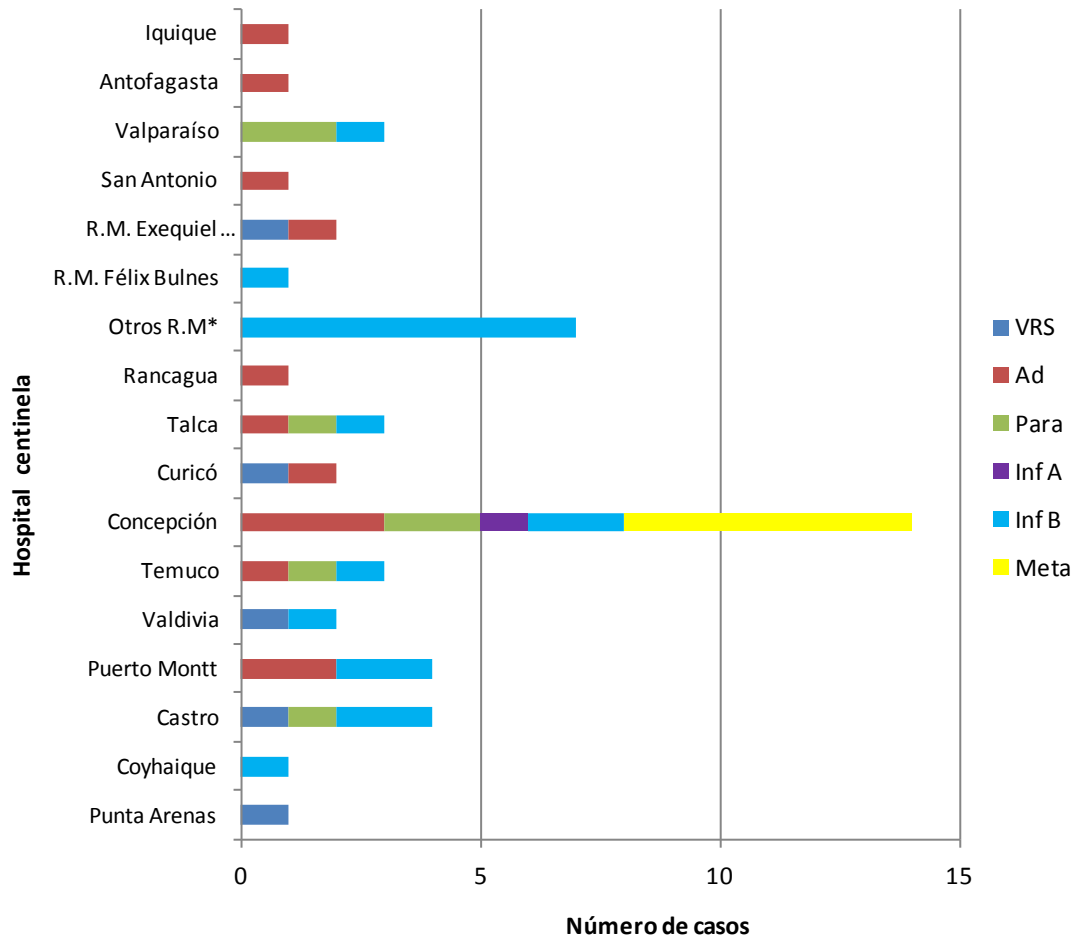
Fuente: Sección Virus Respiratorios Exantemáticos. Departamento de Laboratorio Biomédico. Instituto de Salud Pública de Chile. 2012.

Figura N°1. Número de casos detectados de Virus Respiratorios por agente y porcentaje de positividad del total de las muestras analizadas, según semana epidemiológica. Chile 2011-2012.



Fuente: Sección Virus Respiratorios Exantemáticos. Departamento de Laboratorio Biomédico. Instituto de Salud Pública de Chile. 2012.

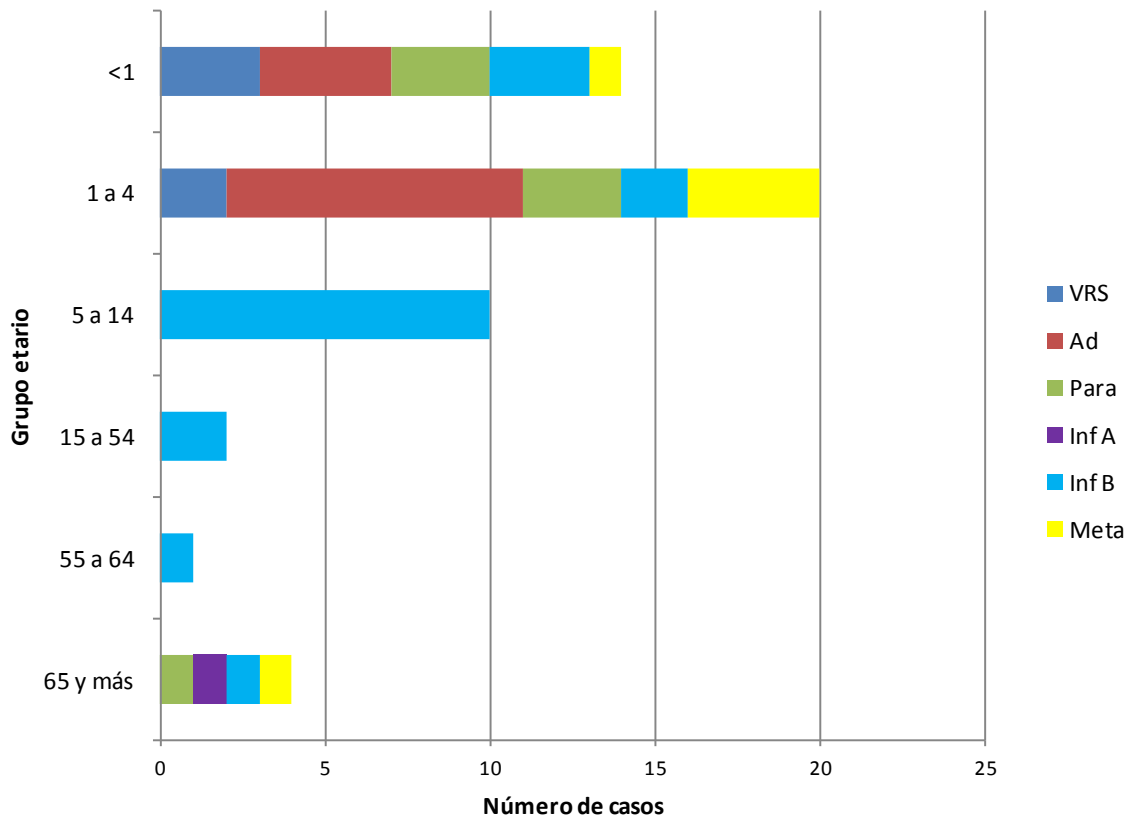
Figura N°2. Hospitales centinelas de la Red de Vigilancia de Virus Respiratorios del ISP con casos confirmados según agente en la semana epidemiológica N°49.



* Muestras enviadas desde Clínica Santa María y Clínica Las Condes.

Fuente: Sección Virus Respiratorios Exantemáticos. Departamento de Laboratorio Biomédico. Instituto de Salud Pública de Chile. 2012.

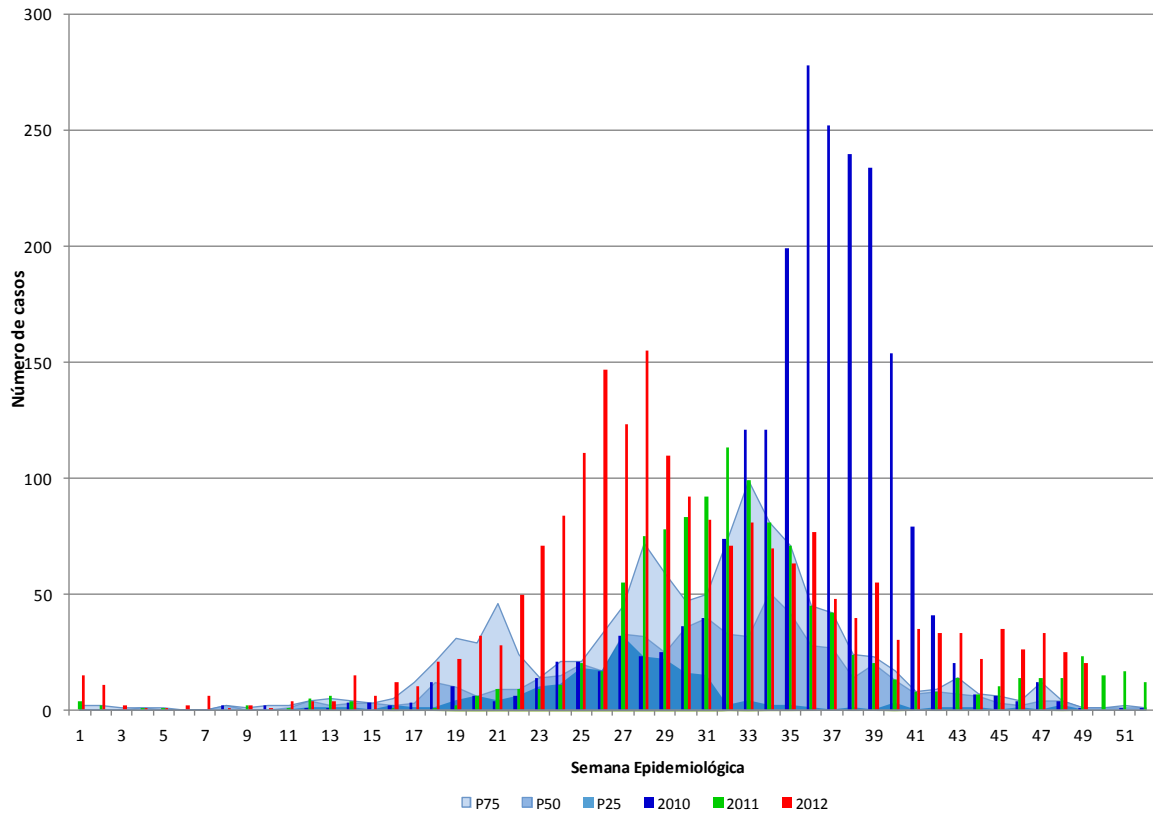
Figura N°3. Casos confirmados según agente y grupo etario en la semana epidemiológica N°49.



Fuente: Sección Virus Respiratorio Exantemáticos. Departamento de Laboratorio Biomédico. Instituto de Salud Pública de Chile. 2012.

Influenza

Figura N°4. Casos confirmados de Influenza en 2012. Canal endémico por semana epidemiológica. Chile 2006-2012*



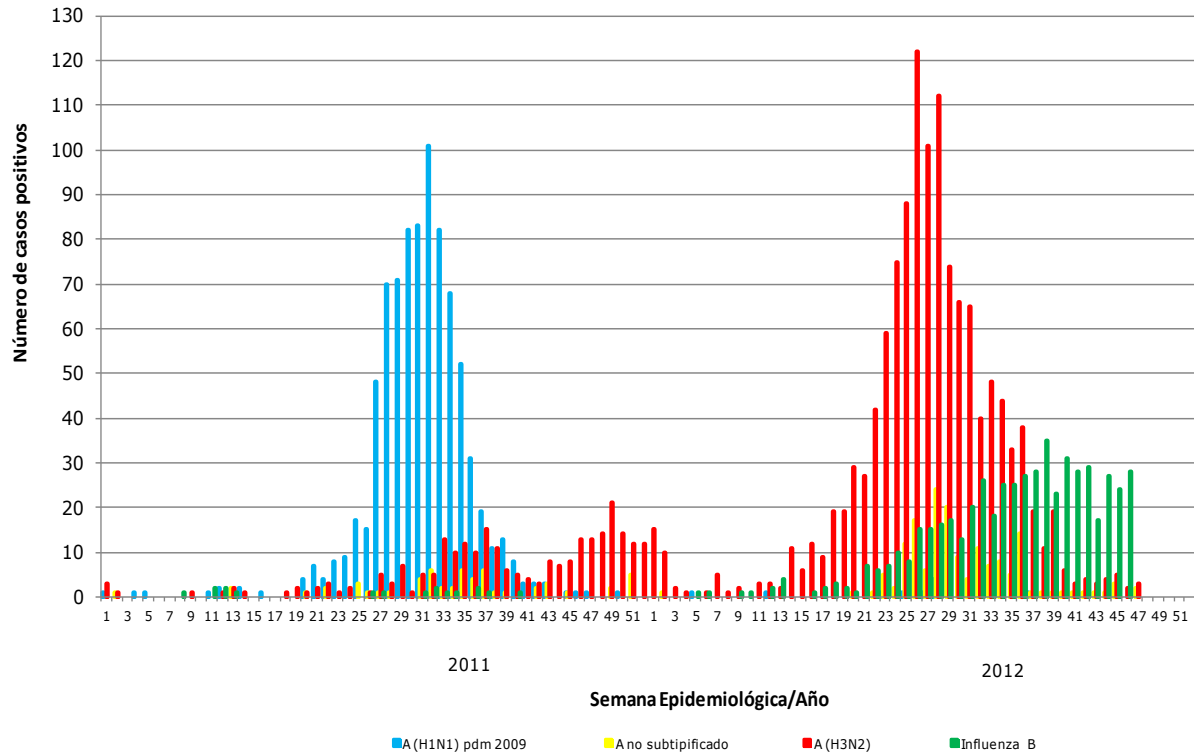
* No se incluye el año 2009 en los cálculos del canal.

Fuente: Sección Virus Respiratorios Exantemáticos. Sistema FileMaker. Departamento de Laboratorio Biomédico. Instituto de Salud Pública de Chile. 2012.

Observación:

Si el número de casos se encuentra entre el cuartil 1 (P25) y la mediana (P50) se considera que éste está en **zona de seguridad**, entre la mediana y el tercer cuartil (P75) en **zona de alerta** y cuando el número de casos lo supera, se considera que se está en **zona epidémica**.

Figura N°5. Distribución del número de casos de Influenza por tipos y subtipos por semana epidemiológica, Chile 2011-2012.



Fuente: Sección Virus Respiratorios Exantemáticos. Departamento de Laboratorio Biomédico. Instituto de Salud Pública de Chile. 2012.

Elaborado por: Instituto de Salud Pública de Chile