

Informe de Circulación de Virus Respiratorios

Resumen Ejecutivo: En la SE. N° 43 se analizaron 685 muestras para virus respiratorios, siendo 99 positivas (14.4%) (Parainfluenza 34, Influenza B 23, Metaneumovirus 14, VRS 13, Adenovirus 12, Influenza A 3). Parainfluenza se mantiene como el virus detectado con mayor frecuencia (34% de los casos). Los grupos más afectados son los menores 1 año y de 1 a 4 años. En segundo lugar se presenta Influenza B (23%), seguido de Metaneumovirus (14%), VRS (13%), Adenovirus (12%) e Influenza A (3%). El 67% de los casos de Influenza han sido subtipificados como Influenza A (H3N2).

Resultados:

En la SE. N° 43 (21 al 27 de octubre de 2012) se analizaron 685 muestras para virus respiratorios, 99 de ellas (14.4%) fueron positivas para algunos de los agentes virales estudiados.

Parainfluenza es el principal virus detectado en el país (35 casos), identificados principalmente en orden de frecuencia por los hospitales de Concepción (7), Talca (6), Santiago (6), Chillán (3), Punta Arenas (3), Valparaíso (2), Antofagasta (1), San Felipe (1), Viña del Mar (1), Rancagua (1), Talcahuano (1), Valdivia (1) y Coyhaique (1) (Tabla N°1).

Se detectaron casos de VRS en La Serena (1), Viña del Mar (1), Rancagua (1), Talca (3), Concepción (3), Temuco (1), Osorno (1), Coyhaique (1) y Santiago (1).

Se presentaron casos de Adenovirus en La Serena (1), Talca (2), Curicó (1), Linares (1), Concepción (2), Talcahuano (3), Temuco (1) y Puerto Montt (1).

Se detectaron 3 casos de Influenza A distribuidos en Concepción (2) y Temuco (1).

Con respecto a la Influenza B, los casos reportados fueron de: Valparaíso (1), Rancagua (1), Curicó (1), Concepción (6), Temuco (1), Puerto Montt (2), Coyhaique (2) y Santiago (9).

En Chile, la vigilancia de la influenza tiene por objetivo identificar oportunamente la **circulación viral** y caracterizar la propagación de las variantes antigénicas. Esta vigilancia considera entre sus componentes:

Vigilancia centinela de Enfermedad Tipo Influenza (ETI): Se realiza en **42 centros centinela** de atención primaria distribuidos en las 15 regiones del país para la vigilancia de morbilidad. En **21 de estos centros centinelas** se realiza diagnóstico etiológico de virus respiratorios por IF, según lo establece la circular de vigilancia N° B 51/20 del 14 de mayo del 2010.

Vigilancia de virus influenza y otros virus respiratorios: El Instituto de Salud Pública de Chile (ISP), cuenta con **29 centros hospitalarios de la red pública** que integran la red de laboratorios de hospitales que realizan detección etiológico de los virus respiratorios. Además con fines de vigilancia se recibe la información semanal de la Clínica Santa María y de la Clínica Las Condes.

Esta vigilancia se orienta al estudio genético y monitoreo de la resistencia a antivirales para el virus Influenza. También en casos seleccionados se realizan estudios genéticos para el Virus Respiratorio Sincicial y Adenovirus. Además, se procesan en el ISP muestras provenientes de otros centros privados u otros hospitales que no pertenecen a la Red de Vigilancia.

Vigilancia de los Casos de Infección Respiratoria Aguda Grave (IRAG) en pacientes hospitalizados: Se realiza en seis (6) hospitales centinelas: Hospital de Iquique, Hospital Militar, Hospital San Juan de Dios, Hospital Gustavo Fricke, Hospital Grant Benavente y Hospital de Puerto Montt. Permite monitorear la gravedad de los cuadros de influenza.

Monitoreo de consultas diarias de causa respiratoria de adultos y niños en servicios de urgencia ambulatorios y hospitalarios de todo el país (SNSS): Permite identificar el inicio del aumento estacional de casos de IRA altas y bajas, incluidas las ETI.



Se presentan casos de Metaneumovirus en San Felipe (2), Talca (2), Linares (1), Concepción (5), Temuco (3) y Puerto Montt (1).

En relación a los pacientes hospitalizados, en la Tabla N°2 se observa que Parainfluenza es el virus detectado con mayor frecuencia (37% de los casos), seguido de Influenza B (16%). En relación a los pacientes ambulatorios se detecta 1 caso de Parainfluenza en Chillan (Tabla N° 3).

En relación a Influenza, a la fecha, el 67% ha sido subtipificado en el ISP como Influenza A (H3N2), 23% corresponde a Influenza B, 1% a Influenza A (H1N1) pdm09 y el 9% no ha sido subtipificado (Figura N° 5).

En la Tabla N°4, se muestra la detección de virus respiratorios en tres centros privados de Santiago. En pacientes ambulatorios se mantiene la presencia de Influenza B como el virus más detectado, el cual se presenta principalmente en niños mayores de 5 años y en adultos, seguido de Adenovirus. En pacientes hospitalizados se detectan pocos casos de Metaneumovirus y Parainfluenza.

TABLAS Y FIGURAS

Tabla N°1. Número de casos detectados de Virus Respiratorios por centro centinela de la Red de Vigilancia de Virus Respiratorios del ISP en la semana epidemiológica N°43.

Hospital Centinela	Total casos	Nº casos positivos	VRS	Ad	Para	Inf A	Inf B	Meta
Arica	1	0						
Iquique	10	0						
Antofagasta	9	1			1			
Copiapó	4	0						
La Serena	29	2	1	1				
San Felipe	6	3			1			2
Valparaíso	39	3			2		1	
San Antonio	3	0						
Viña del Mar	36	2	1		1			
Rancaqua	20	3	1		1		1	
Talca	34	13	3	2	6			2
Curicó	8	2		1			1	
Linares	18	2		1				1
Concepción	96	25	3	2	7	2	6	5
Talcahuano	34	4		3	1			
Chillán	31	3			3			
Temuco	16	7	1	1		1	1	3
Valdivia	19	1			1			
Osorno	18	1	1					
Puerto Montt	25	4		1			2	1
Castro	26	0						
Coyhaique	20	4	1		1		2	
Punta Arenas	18	3			3			
FF.AA. Punta Arenas	2	0						
R.M. Sur Exequiel González C.	30	3	1		2			
R.M. Occidente Félix Bulnes	43	1			1			
R.M. Occidente San Juan de Dios	22	1			1			
R.M. Sur oriente Padre Hurtado	39	3			2		1	
R.M. Oriente Hospital del Tórax	2	0						
Centinelas Ambulatorios								
Arica, Amador Neghme	1	0						
Antofagasta, Cefam Norte	1	0						
Linares, San Juan de Dios	2	0						
Concepción, V M Fernández	3	0						
Chiloé, Ancud	10	0						
Santiago, Consultorio Ariztía	1	0						
Otros R.M.**	9	8					8	
TOTAL (* sin datos)	685	99	13	12	34	3	23	14

** : Muestras enviadas desde Hospital Sotero del Río, Hospital Roberto del Río, Hospital del Pino, Hospital Luis Calvo Mackenna, Hospital San Borja Arriarán, Hospital Militar, Hospital Dipreca, Integramédica, Clínica Las Condes, Clínica Santa María.

Tabla N°2. Número de casos detectados de Virus Respiratorios en pacientes hospitalizados por la Red de Vigilancia de Virus Respiratorios del ISP en la semana epidemiológica N°43.

Hospital Centinela	Total casos	Nº casos positivos	VRS	Ad	Para	Inf A	Inf B	Meta
Arica	1	0						
Iquique	9	0						
Antofagasta	8	1			1			
Copiapó	4	0						
La Serena	29	2	1	1				
San Felipe	6	3			1			2
Valparaíso	29	1					1	
San Antonio	3	0						
Viña del Mar	27	2	1		1			
Rancagua	20	3	1		1		1	
Talca	34	13	3	2	6			2
Curicó	8	2		1			1	
Linares	18	2		1				1
Concepción	74	20	3	2	6	2	4	3
Talcahuano	34	4		3	1			
Chillán	24	2			2			
Temuco	16	7	1	1		1	1	3
Valdivia	18	1			1			
Osorno	18	1	1					
Puerto Montt	25	4		1			2	1
Ancud	3	0						
Castro	18	0						
Coyhaique	20	4	1		1		2	
Punta Arenas	16	3			3			
R.M. Sur Exequiel González C.	28	2			2			
R.M. Occidente Félix Bulnes	41	1			1			
R.M. Occidente San Juan de Dios	16	1			1			
R.M. Sur oriente Padre Hurtado	38	3			2		1	
R.M. Oriente Hospital del Tórax	2	0						
TOTAL	587	82	12	12	30	3	13	12

Fuente: Sección Virus Respiratorios Exantemáticos. Departamento de Laboratorio Biomédico. Instituto de Salud Pública de Chile. 2012.

Tabla N°3. Número de casos detectados de Virus Respiratorios en pacientes ambulatorios por la Red de Vigilancia de Virus Respiratorios del ISP en la semana epidemiológica N°43.

Hospital Centinela	Total de casos	Nº casos positivos	VRS	Ad	Para	Inf A	Inf B	Meta
Antofagasta	1	0						
Chillán	7	1			1			
Castro	8	0						
R.M. Occidente San Juan de Dios	4	0						
Centinelas Ambulatorios								
Arica, Amador Neghme	1	0						
Antofagasta, Cesfam Norte	1	0						
Linares, San Juan de Dios	2	0						
Concepción, V M Fernández	3	0						
Santiago, Consultorio Ariztía	1	0						
TOTAL	38	1	0	0	1	0	0	0

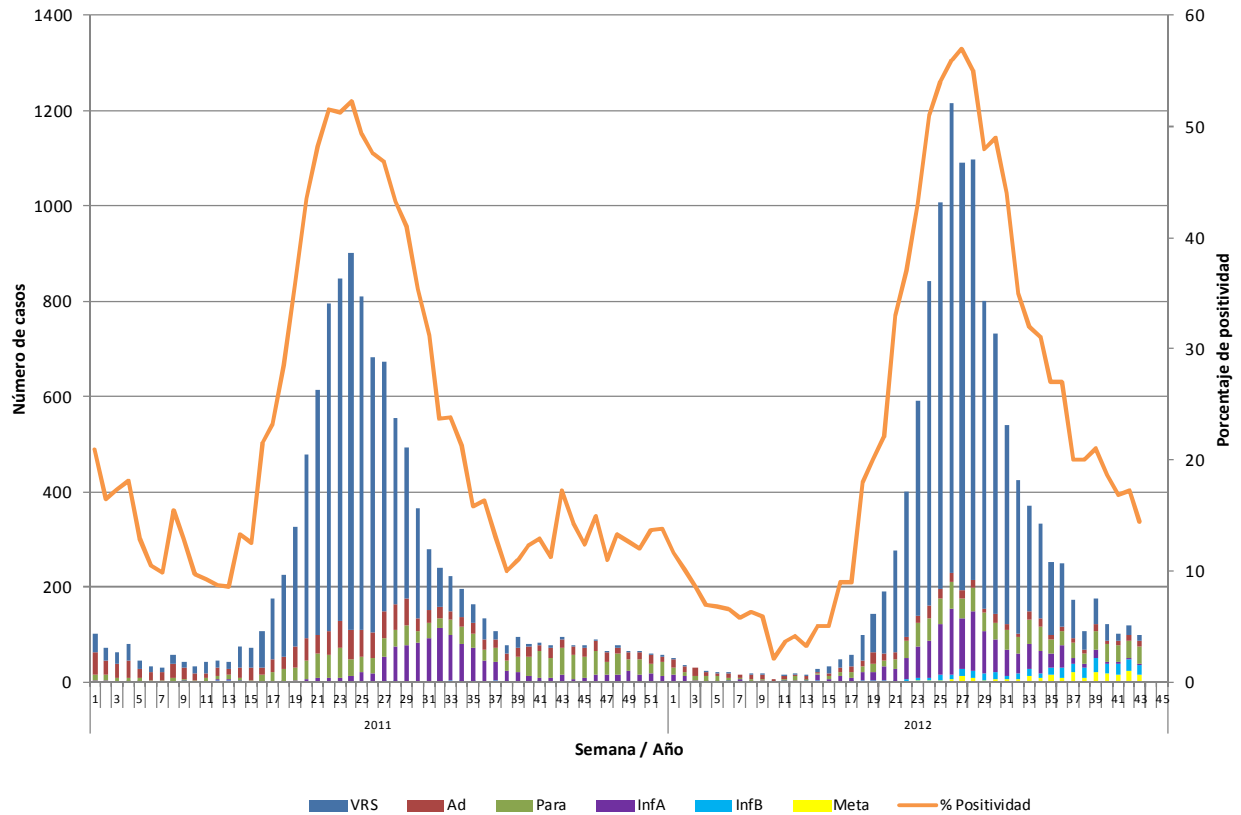
Fuente: Sección Virus Respiratorios Exantemáticos. Departamento de Laboratorio Biomédico. Instituto de Salud Pública de Chile. 2012.

Tabla N°4. Número de casos detectados de Virus Respiratorios en pacientes ambulatorios atendidos en clínicas privadas, en la semana epidemiológica N°43.

Clínicas privadas	Total de casos	Nº casos positivos	VRS	Ad	Para	Inf A	Inf B	Meta
Pacientes hospitalizados								
Clínica Las Condes	20	2			2			
Clínica Santa María	14	1						1
Total pacientes hospitalizados	34	3	0	0	2	0	0	1
Pacientes ambulatorios								
Clínica Las Condes	262	51		10		2	39	
Clínica Santa María	139	26		12	2	2	10	
Laboratorio Integramédica	132	25		9	2		7	7
Total pacientes ambulatorios	533	102	0	31	4	4	56	7

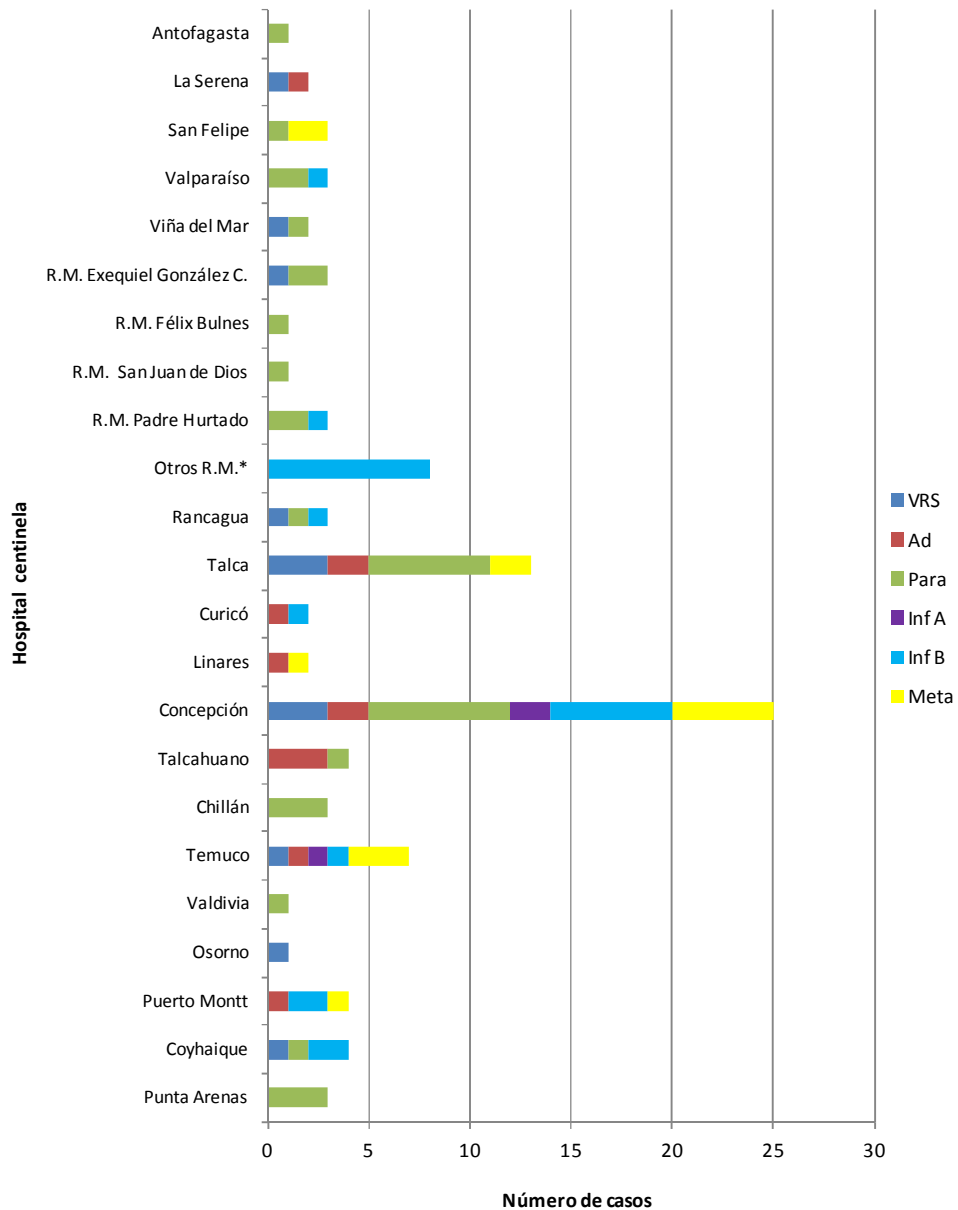
Fuente: Sección Virus Respiratorios Exantemáticos. Departamento de Laboratorio Biomédico. Instituto de Salud Pública de Chile. 2012.

Figura N°1. Número de casos detectados de Virus Respiratorios por agente y porcentaje de positividad del total de las muestras analizadas, según semana epidemiológica. Chile 2011-2012.



Fuente: Sección Virus Respiratorios Exantemáticos. Departamento de Laboratorio Biomédico. Instituto de Salud Pública de Chile. 2012.

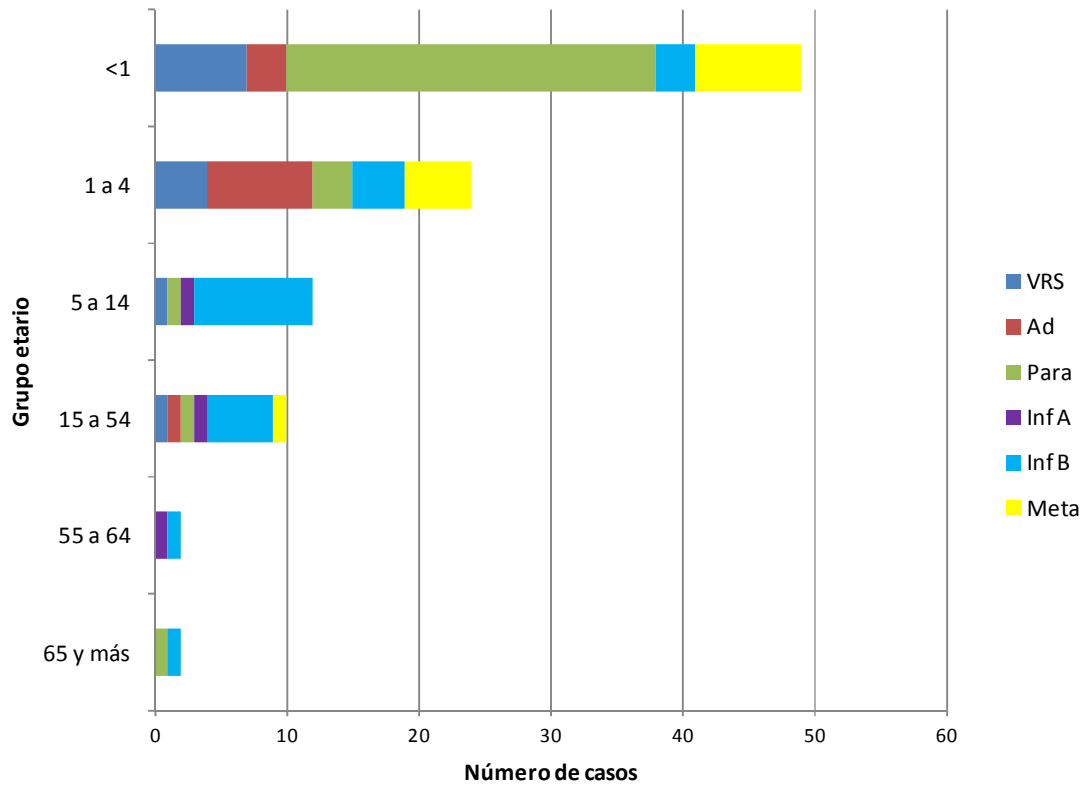
Figura N°2. Hospitales centinelas de la Red de Vigilancia de Virus Respiratorios del ISP con casos confirmados según agente en la semana epidemiológica N°43.



* Muestras enviadas desde Clínica Santa María y Clínica Las Condes.

Fuente: Sección Virus Respiratorios Exantemáticos. Departamento de Laboratorio Biomédico. Instituto de Salud Pública de Chile. 2012.

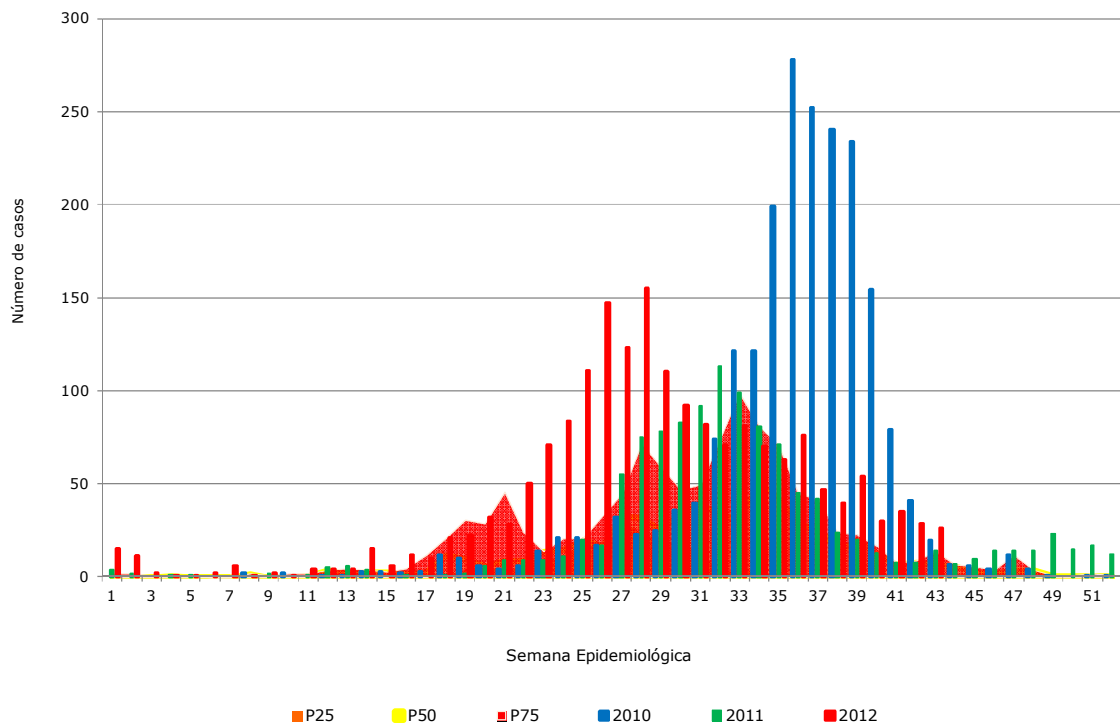
Figura N°3. Casos confirmados según agente y grupo etario en la semana epidemiológica N°43.



Fuente: Sección Virus Respiratorio Exantemáticos. Departamento de Laboratorio Biomédico. Instituto de Salud Pública de Chile. 2012.

Influenza

Figura N°4. Casos confirmados de Influenza en 2012. Canal endémico por semana epidemiológica. Chile 2006-2012*



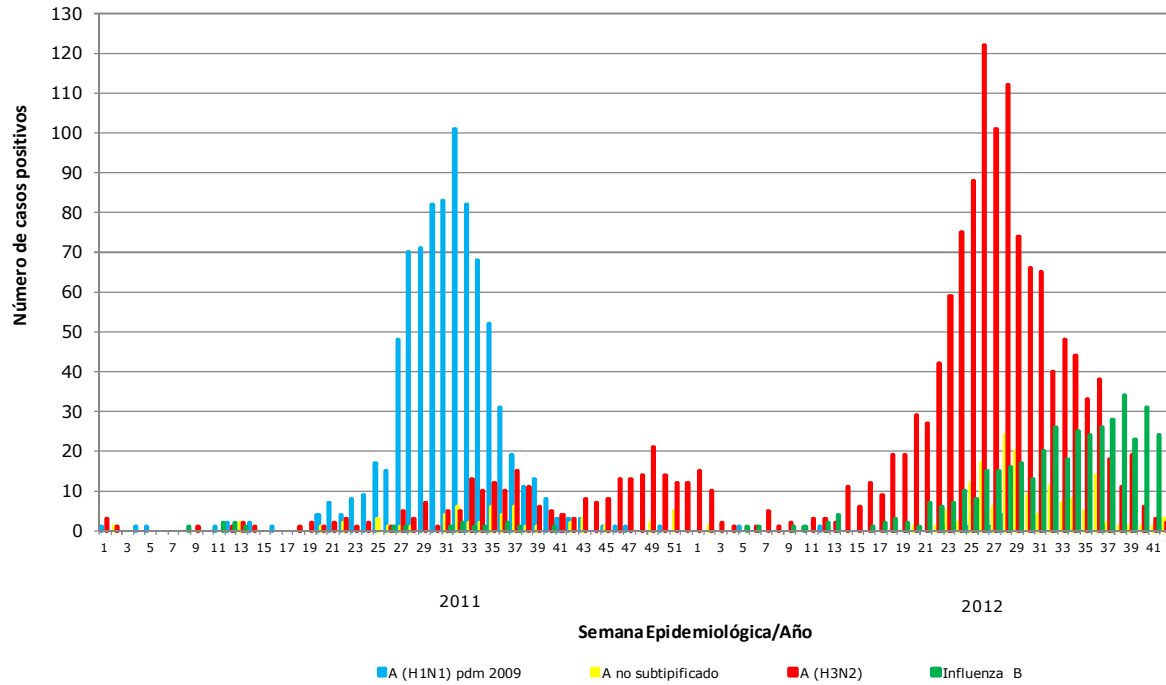
* No se incluye el año 2009 en los cálculos del canal.

Fuente: Sección Virus Respiratorios Exantemáticos. Sistema FileMaker. Departamento de Laboratorio Biomédico. Instituto de Salud Pública de Chile. 2012.

Observación:

Si el número de casos se encuentra entre el cuartil 1 (P25) y la mediana (P50) se considera que éste está en **zona de seguridad**, entre la mediana y el tercer cuartil (P75) en **zona de alerta** y cuando el número de casos lo supera, se considera que se está en **zona epidémica**.

Figura N°5. Distribución del número de casos de Influenza por tipos y subtipos por semana epidemiológica, Chile 2011-2012.



Fuente: Sección Virus Respiratorios Exantemáticos. Departamento de Laboratorio Biomédico. Instituto de Salud Pública de Chile. 2012.

Elaborado por: Instituto de Salud Pública de Chile